

Oppdragsgiver  
**Jernbaneverket**

Rapporttype  
**KVU - Delrapport**

Dato  
**27-01-2012**

Ref  
**2110125**



Jernbaneverket

# **KVU Intercity** **VESTFOLDBANEN**

## **Kostnadsberegninger**

**RAMBOLL**

# Innhold

Beskrivelse av metode, forutsetninger og resultater

Oversikt over resultater –alle alternativer

Kostnadsmodell med beskrivelse av kostnadsklasser

## Kostnadsark for hvert konsept/alternativ:

### Konsepter:

- Konsept 3c: 200 km/t: 3 dobbeltsporparseller (bygges som for 4A), vest for Nykirke og via Bakkenteigen
- Konsept 4A: 200 km/t: vest for Nykirke, via Bakkenteigen, senketunnel sør for Tønsberg
- Konsept 4B: 200 km/t: vest for Nykirke, via Bakkenteigen, neddykket dobbeltspor i sløyfa i Tønsberg
- Konsept 4C: 250 km/t: vest for Nykirke, via Bakkenteigen, senketunnel sør for Tønsberg, Larvik st i tunnel
- Konsept 4D: 250 km/t: vest for Nykirke, vest for Skoppum, bypass forbi Tønsberg v Kjelle, neddykket dobbeltspor i sløyfa i Tønsberg, Larvik st i tunnel

### Ekstra caser:

#### Delparseller:

- Drammen via Gulskogen
- Skoppum sentrum 200 km/t og 250 km/t, kun parsellen Nykirke Barkåker
- Nykirke sentrum mot Bakkenteigen 200 km/t og 250 km/t, kun parsellen Nykirke Barkåker
- Nykirke vest mot Bakkenteigen 200 km/t og 250 km/t, kun parsellen Nykirke Barkåker
- Skoppum vest 250 km/t, kun parsellen Nykirke Barkåker
- Nykirke sentrum 200 km/t og 250 km/t, kun km 91,5-km97,6
- Nykirke vest 200 km/t og 250 km/t, kun km 91,5-km97,6

#### Hele konsepter:

- Konsept 4C, men med lengdeprofil kun for passasjertog (uten gods), max 20 ‰ stigning
- Skoppum vest, men med lengdeprofil kun for passasjertog (uten gods), max 20 ‰ stigning, kun parsellen Nykirke Barkåker
- Konsept 4C, men for 200 km/t, traseringsparametre fortsatt for 250 km/t

## Investeringskostnader

### Metode

Det er etablert en kostnadsmodell kalt "Bygge-klosser" der typiske tverrsnitt er beskrevet og kostnadsberegnet ut i fra erfaringspriser på andre jernbaneanlegg (fra ferdige og fra prosjekterte anlegg). Erfaringsprosjektene som er benyttet er hentet fra nye dobbeltspor Vestfoldbanen:(Skoger-, Sande-parseller), Østfoldbanen:Ski-Sandbukta, Asker-Sandvika-Lysaker, nye Bjørvika-tunnel (vei), sporveksel-innkjøp JBV, Høyhastighetsprosjektet fase 3 JBV og "som bygget" Gardermobanen. Tverrsnittene inneholder alle kostnader per løpemeter, unntatt grunnverv (der dette er aktuelt). Dette, samt ufordelt, rigg/drift, byggherrekostnader og usikkerhetsfaktorer (indre og ytre) legges på til slutt i prosess (usikkerhetsanalyse).

Byggekløss-modellens enhetspriser inneholder ingen påslag, men er kun entrepris-kostnader. Mengder i form av løpemetre er hentet direkte fra terrengmodell med linjeberegning (dwg-tegninger).

Underlag for kostnadsberegningene er plan og profil-tegninger i M=1:10 000, løfteskjema (JBV), Avinet database (Asplan) med berggrunn og løsmassekartlegging samt div. kart (finn.no, googlemaps.no) for å bestemme riktige kostnadsklasser. Valg av kostnadsklasser er spesielt kontrollert med spesialister innen bru, geoteknikk og geologi. De ulike kostnadsklassene er tegnet på C-tegningene slik at det er enkelt å etterprøve og kontrollere hvordan kostnadene er beregnet.

### Forutsetninger

- Prisenivå: 2011 NOK
- Finansiering er gjennom statsbudsjettet og på nivå pr prosjekt som siste 10-år.
- God sportilgang, uten større behov for stopp i anlegg.
- Tunneler: Ett løp for 200 km/t og 2 løp for 250 km/t
- Forutsatt brutto tunneltverrsnitt for 133 m<sup>2</sup> som gir netto tverrsnitt 94 m<sup>2</sup> (ett løp). Brutto tverrsnitt for 81 m<sup>2</sup> gir netto tverrsnitt 65 m<sup>2</sup> (to løp).
- Tunneler: enhetspriser inkluderer: bl.a.
  - Sprengning og utlasting, kjøring til deponi, mv.
  - Tettingstiltak i form av forinjeksjon
  - Stabilitetssikring
  - V/F-sikring
  - Underbygning inklusive drenering, føringsveier, etc.
  - Diverse inkl. regningsarbeid
- Stasjoner: Løsninger iht notat fra JBV. Det er grovt antatt 4 spors på de store og 2 spors på de små stasjoner. Bør ha mulighet for forbikjøring, jfr Holmestrand (dvs 4 spors med 2 spors til pl.form). Noen har behov også for 6 spors. Elementlengden for stasjoner er lengden fra sporveksel til sporveksel. Det er regnet 1000 m for alle stasjoner med ≥ 4spors (der plattform er 350 m eller 400 m for high speed stopp).
- Hensettingsspor: Nødvendig mengde hensetting er gitt av
- Kryssinger: Antar at små bekker og kryssing av små veier (private/kommunale) inngår i kostnadsklassene (1 pr 500 m). Kryssing av større veier og elv: bru el kulvert m egen kostnadsklasse er beregnet.
- Parsell-deler/utbyggingsetapper: Er gitt av JBV.
- Referansealternativ: Eksisterende ferdig utbygde strekninger, eller parseller under planlegging/bygging: Disse strekninger er merket med 'Ref' i tegninger.

- Bruer/ Spenn: det er total bru-lengde som er beregnet. Vi regner at lengden er landkar-landkar. Vi har en bru-klasse for 200 km/t og en for 250 km/t.
- Mulighetsstudien angir v=200-250 km/t. Eksisterende baner/planlagte prosjekter skal ikke oppgraderes til større hastighet selv om de inngår i et 250-alternativ og har kurvatur som  $\leq 200$  km/t på enkelte strekninger.
- Har forutsatt fastspor i tunneler og der det er kort mellom tunnelene (<5 km). Ballast i dagsone. Fastspor gjelder bare for v=250 km/t
- Langs eksisterende spor: Korte strekninger som bare tangerer eksisterende spor er ikke regnet som klasse eksisterende profil (A4/A5), men regnet som "helt nytt spor" da korte strekninger med tilpasning til/utvidelse av eks spor er veldig kostbart. Sandnes - Stavanger ga oss gode erfaringer - bygge nytt dobbeltspor er sannsynligvis billigere. Der vi ligger mindre enn 30 m fra eksisterende spor, er det regnet ekstra kostnader for nærføring til trafikkert spor (+25% på gjeldene kost-klasse). Selv om tegninger viser at vi krysser eksisterende spor en rekke ganger, vil det ikke bli bygget kryssinger i praksis. Senere planer vil flytte en av sporene slik at slike kostbare, planskilte kryssinger unngås.
- Fjerning av eksisterende spor: Det er beregnet kostnad for fjerning og planering der dette skal bort.
- Der eksisterende spor skal beholdes, har vi regnet planskilte kryssinger i tilkoblingspunktene ('tie-in').
- Påslag på entreprisekostnad (1,6445):
 

+Uspesifisert:	10%
+Rigg/drift:	30% av (entreprisekostnad+uspesifisert)
+Byggherrekostn:	15% av (entreprisekostnad+uspesifisert+Rigg/drift)
+grunnerverv	

videre planlegging og prosjektering inngår i byggherrekostnaden

(hovedplan/detaljplan/byggeplan/anbud, men ikke kommunenes planarbeid).

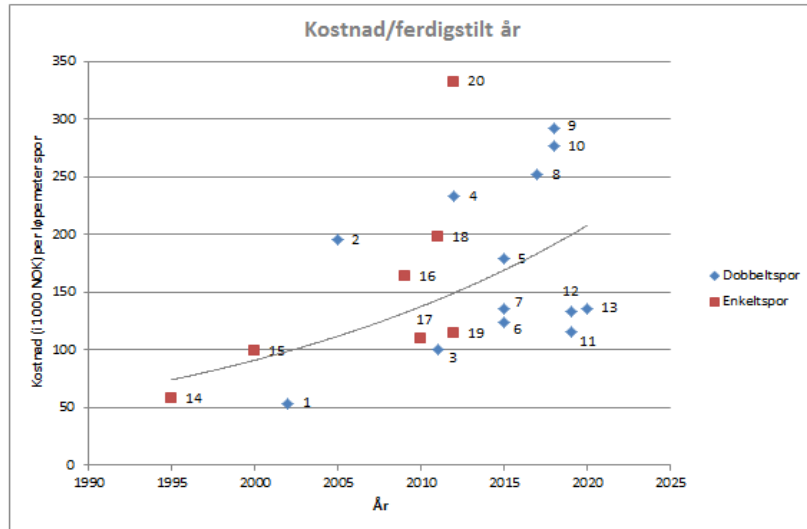
## Kvalitetssikring av kostnader

Kostnadsmodellen: Kontroll med bruk av modellen er gjort ved at Norconsult og Rambøll har beregnet samme parsell uavhengig av hverandre. Vi fikk et avvik på 7 %, som vi synes er akseptabelt på dette plannivået, og det faktum at Rambøll hadde mer detaljert kjennskap til parsellen og som nødvendigvis gir noe avvik. Kostnadsmodellen er testet på ferdige prosjekter og ferdig prosjekterte prosjekter: Sandvika – Asker, Lysaker – Sandvika, Barkåker – Tønsberg, Holm – Holmestrand, Oslo – Ski. Resultatet er avvik på -8 til +16%, som vi synes er akseptabelt for utredninger på dette plannivået.

Sammenligning med høyhastighetsprosjektet: Kostnadene er kontrollert med kostnadsberegningene for høyhastighetsprosjektene (HSR) langs Dovre- og Vestfoldbanen. Løpeterprisene for HSR er 12-25% høyere enn IC, men dette skyldes bl.a. noe høyere tunnelandel, og mange steder har vi god overenstemmelse mellom IC og HSR.

Løpeterpriser er sammenlignet med andre prosjekter. Når vi trekker ut stasjonene i ligger løpeterprisene på 260-310 000 kr/m for intercity-strekningene på Vestfold- og Dovrebanen. Meterkostnadene på KVU IC-prosjektene ligger noe høyt sammenlignet med jernbaneverkets erfaringstall for løpeterpriser, men vi har sett en signifikant prisøkning på jernbaneprosjekter de senere årene.

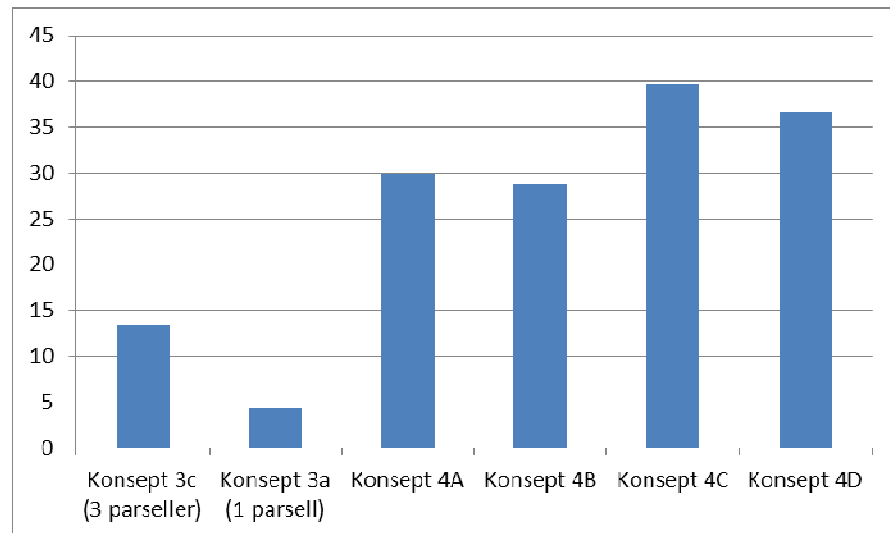




Figur 1 Jernbaneverkets erfaringspriser pr. løpemetert på ulike prosjekter.

## Resultater

De beregnede kostnadene (før usikkerhetsanalyse er gjennomført) er gjengitt nedenfor:



Figur 2 Totalt kostnader (mrd. NOK). Dette er entreprisekostnader pluss påslag for uspesifisert, rigg, byggherrekostnader, planlegging og grunnerverv- beregnet før usikkerhetsanalyse er gjennomført.

# KVU Vestfolbanen

**Påslag:** Uspesifisert: 10 % **Total byggekostnad = Entreprensekostnad x 1,1 x 1,3 x 1,15 + Grunnerverv**  
 Rigg/drift: 30 %  
 Byggherrekostnad: 15 %

**Faktor:** 1,6445

## Konsept 3, 200 km/t

Strekning:	Lengde:	Entreprensekostnad:	Grunnerverv:	Total byggekostnad:	Byggekostnad per løpemeteter:
Drammen - Kobbervik	8055 m	1 501 248 212 kr	108 257 650 kr	2 577 060 335 kr	319 933 kr/lm
Nykirke - Barkåker	15051 m	3 225 639 525 kr	37 800 000 kr	5 342 364 199 kr	354 951 kr/lm
Stokke - Sandefjord	9423 m	2 283 392 278 kr	0 kr	3 755 038 601 kr	398 497 kr/lm
Krysningsspor x 2	1900 m	157 820 000 kr	0 kr	259 534 990 kr	136 597 kr/lm
Oppgradering av stasjoner x 7	- m	490 000 000 kr	0 kr	805 805 000 kr	- kr/lm
Hensettingsspor	- m	300 000 000 kr	20 000 000 kr	513 350 000 kr	- kr/lm
Servicespor	- m	90 000 000 kr	0 kr	148 005 000 kr	- kr/lm
<b>Totalt:</b>	<b>34429 m</b>	<b>8 048 100 015 kr</b>	<b>166 057 650 kr</b>	<b>13 401 158 125 kr</b>	<b>389 240 kr/lm</b>

Prosentfordeling	
Daglinje	47 %
Broer	13 %
Tunneler	24 %
Betongkulvert	12 %
Stasjoner	4 %
<b>Totalt:</b>	<b>100 %</b>

## Merknader:

- kun delstrekninger
- vest for Nykirke
- via Bakkenteigen

## Konsept 4A, 200 km/t

Strekning:	Lengde:	Entreprensekostnad:	Grunnerverv:	Total byggekostnad:	Byggekostnad per løpemeteter:
Drammen - Kobbervik	8055 m	1 501 248 212 kr	108 257 650 kr	2 577 060 335 kr	319 933 kr/lm
Nykirke - Barkåker	15051 m	3 225 639 525 kr	37 800 000 kr	5 342 364 199 kr	354 951 kr/lm
Barkåker - Tønsberg	0 m	- kr	- kr	0 kr	0 kr/lm
Tønsberg - Stokke	11295 m	4 360 706 731 kr	160 626 710 kr	7 331 808 929 kr	649 120 kr/lm
Stokke - Sandefjord	9248 m	2 226 670 344 kr	- kr	3 661 759 381 kr	395 951 kr/lm
Sandefjord - Jåberg	6319 m	877 823 117 kr	161 648 150 kr	1 605 228 266 kr	254 032 kr/lm
Jåberg - Lågen	9222 m	1 411 651 811 kr	- kr	2 321 461 403 kr	251 731 kr/lm
Lågen - Larvik - Farriseidet	3032 m	584 952 770 kr	131 582 750 kr	1 093 537 580 kr	360 665 kr/lm
Farriseidet - Porsgrunn	0 m	- kr	- kr	0 kr	0 kr/lm
Porsgrunn - Skien	10651 m	2 669 603 381 kr	372 566 800 kr	4 762 729 559 kr	447 163 kr/lm
Sande stasjon	1000 m	311 000 000 kr	- kr	511 439 500 kr	511 440 kr/lm
Hensettingsspor	- m	300 000 000 kr	20 000 000 kr	513 350 000 kr	- kr/lm
Servicespor	- m	90 000 000 kr	- kr	148 005 000 kr	- kr/lm
<b>Totalt:</b>	<b>73873 m</b>	<b>17 559 295 891 kr</b>	<b>992 482 060 kr</b>	<b>29 868 744 152 kr</b>	<b>404 326 kr/lm</b>

Prosentfordeling	
Daglinje	53 %
Broer	6 %
Tunneler	25 %
Betongkulvert	7 %
Stasjoner	9 %
<b>Totalt:</b>	<b>100 %</b>

- vest for Nykirke
- via Bakkenteigen
- senketunnel sør for Tønsberg

## Konsept 4B, 200 km/t

Strekning:	Lengde:	Entreprensekostnad:	Grunnerverv:	Total byggekostnad:	Byggekostnad per løpemeteter:
Drammen - Kobbervik	8055 m	1 501 248 212 kr	108 257 650 kr	2 577 060 335 kr	319 933 kr/lm
Nykirke - Barkåker	15051 m	3 225 639 525 kr	37 800 000 kr	5 342 364 199 kr	354 951 kr/lm
Barkåker - Tønsberg	0 m	- kr	- kr	0 kr	0 kr/lm
Tønsberg - Stokke	14814 m	3 629 125 744 kr	340 758 510 kr	6 308 855 796 kr	425 871 kr/lm
Stokke - Sandefjord	9247 m	2 226 424 647 kr	- kr	3 661 355 332 kr	395 951 kr/lm
Sandefjord - Jåberg	6319 m	877 827 760 kr	161 650 000 kr	1 605 237 751 kr	254 034 kr/lm
Jåberg - Lågen	9222 m	1 411 674 752 kr	- kr	2 321 499 130 kr	251 735 kr/lm
Lågen - Larvik - Farriseidet	3032 m	584 959 570 kr	131 585 000 kr	1 093 551 013 kr	360 670 kr/lm
Farriseidet - Porsgrunn	0 m	- kr	- kr	0 kr	0 kr/lm
Porsgrunn - Skien	10651 m	2 669 603 381 kr	372 566 800 kr	4 762 729 559 kr	447 163 kr/lm
Sande stasjon	1000 m	311 000 000 kr	- kr	511 439 500 kr	511 440 kr/lm
Hensettingsspor	- m	300 000 000 kr	20 000 000 kr	513 350 000 kr	- kr/lm
Servicespor	- m	90 000 000 kr	- kr	148 005 000 kr	- kr/lm
<b>Totalt:</b>	<b>77391 m</b>	<b>16 827 503 591 kr</b>	<b>1 172 617 960 kr</b>	<b>28 845 447 615 kr</b>	<b>372 724 kr/lm</b>

Prosentfordeling	
Daglinje	60 %
Broer	7 %
Tunneler	17 %
Betongkulvert	6 %
Stasjoner	7 %
Sløyfa	4 %
<b>Totalt:</b>	<b>100 %</b>

- vest for Nykirke
- via Bakkenteigen
- neddykket dobbelspor i sløyfa i Tønsberg

## Konsept 4C, 250 km/t

Strekning:	Lengde:	Entreprensekostnad:	Grunnerverv:	Total byggekostnad:	Byggekostnad per løpemeteter:
Drammen - Kobbervik	8055 m	1 912 155 631 kr	108 257 650 kr	3 252 797 585 kr	403 823 kr/lm
Nykirke - Barkåker	15051 m	3 510 143 265 kr	37 800 000 kr	5 810 230 599 kr	386 036 kr/lm
Barkåker - Tønsberg	0 m	- kr	- kr	0 kr	0 kr/lm
Tønsberg - Stokke	11450 m	5 339 720 667 kr	70 540 440 kr	8 851 711 077 kr	773 075 kr/lm
Stokke - Sandefjord	9937 m	3 163 587 689 kr	12 408 000 kr	5 214 927 954 kr	524 799 kr/lm
Sandefjord - Jåberg	4586 m	1 162 242 328 kr	111 769 000 kr	2 023 031 239 kr	441 132 kr/lm
Jåberg - Lågen	8069 m	1 992 094 707 kr	- kr	3 275 999 746 kr	405 998 kr/lm
Lågen - Larvik - Farriseidet	4528 m	3 153 256 051 kr	- kr	5 185 529 576 kr	1 145 214 kr/lm
Farriseidet - Porsgrunn	0 m	- kr	- kr	0 kr	0 kr/lm
Porsgrunn - Skien	10651 m	2 695 351 436 kr	372 566 800 kr	4 805 072 237 kr	451 138 kr/lm
Sande stasjon	1000 m	311 000 000 kr	- kr	511 439 500 kr	511 440 kr/lm
Hensettingsspor	- m	300 000 000 kr	20 000 000 kr	513 350 000 kr	- kr/lm
Servicespor	- m	90 000 000 kr	- kr	148 005 000 kr	- kr/lm
<b>Totalt:</b>	<b>73327 m</b>	<b>23 629 524 246 kr</b>	<b>733 341 890 kr</b>	<b>39 592 094 512 kr</b>	<b>539 939 kr/lm</b>

Prosentfordeling	
Daglinje	36 %
Broer	8 %
Tunneler	39 %
Betongkulvert	6 %
Stasjoner	11 %
<b>Totalt:</b>	<b>100 %</b>

- vest for Nykirke
- senketunnel sør for Tønsberg
- Larvik stasjon i tunnel
- inkl. påkobling havnespor i Larvik

## Konsept 4D, 250 km/t

Strekning:	Lengde:	Entreprensekostnad:	Grunnerverv:	Total byggekostnad:	Byggekostnad per løpemeteter:
Drammen - Kobbervik	8055 m	1 911 923 080 kr	108 371 480 kr	3 252 528 985 kr	403 790 kr/lm
Nykirke - Barkåker	13837 m	1 726 023 700 kr	- kr	2 838 445 975 kr	205 134 kr/lm
Barkåker - Stokke	15014 m	3 225 784 664 kr	212 987 300 kr	5 517 790 180 kr	367 510 kr/lm
Stokke - Sandefjord	8481 m	2 866 297 116 kr	21 792 000 kr	4 735 417 607 kr	558 356 kr/lm
Sandefjord - Jåberg	4586 m	1 162 242 328 kr	111 772 700 kr	2 023 080 208 kr	441 143 kr/lm
Jåberg - Lågen	8123 m	1 998 923 907 kr	- kr	3 287 230 366 kr	404 682 kr/lm
Lågen - Larvik - Farriseidet	4528 m	3 153 256 051 kr	- kr	5 185 529 576 kr	1 145 214 kr/lm
Farriseidet - Porsgrunn	0 m	- kr	- kr	0 kr	0 kr/lm
Porsgrunn - Skien	10651 m	2 695 351 436 kr	372 566 800 kr	4 805 072 237 kr	451 138 kr/lm
Sande stasjon	1000 m	311 000 000 kr	- kr	511 439 500 kr	511 440 kr/lm
Nedykket sløyfe Tønsberg	3100 m	1 929 500 000 kr	120 000 000 kr	3 293 062 750 kr	1 062 278 kr/lm
Hensettingsspor	- m	300 000 000 kr	20 000 000 kr	513 350 000 kr	- kr/lm
Dobbelspor bypass	3 500 m	316 640 000 kr	33 500 000 kr	554 214 480 kr	158 347 kr/lm
Servicespor	- m	90 000 000 kr	- kr	148 005 000 kr	- kr/lm
<b>Totalt:</b>	<b>80875 m</b>	<b>21 686 942 282 kr</b>	<b>1 000 990 280 kr</b>	<b>36 665 166 862 kr</b>	<b>453 356 kr/lm</b>

Prosentfordeling	
Daglinje	55 %
Broer	5 %
Tunneler	28 %
Betongkulvert	3 %
Stasjoner	9 %
<b>Totalt:</b>	<b>100 %</b>

- vest for Nykirke
- går vest for Skoppum
- bypass forbi Tønsberg
- neddykket dobbelspor i sløyfa i Tønsberg inkl. ny Tønsberg stasjon
- Larvik stasjon i tunnel
- inkl. påkobling havnespor i Larvik

### Drammen via Gulskogen 200 km/t

Strekning:	Lengde:	Entrepriisekostnad:	Grunnerverv:	Total byggekostnad:	Byggekostnad per løpemeteter:
Drammen - Kobbervik	13356 m	2 393 644 638 kr	120 312 000 kr	4 056 660 607 kr	303 733 kr/lm
<b>Totalt:</b>	<b>13356 m</b>	<b>2 393 644 638 kr</b>	<b>120 312 000 kr</b>	<b>4 056 660 607 kr</b>	<b>303 733 kr/lm</b>

Prosentfordeling	
Daglinje	16 %
Broer	0 %
Tunneler	82 %
Betongkulvert	0 %
Ingen tiltak	2 %
<b>Totalt:</b>	<b>100 %</b>

- ikke planskilt jernbane - kryssing
- 200 km/t

### Nykirke sentrum - Bakkenteigen 200 km/t

Strekning:	Lengde:	Entrepriisekostnad:	Grunnerverv:	Total byggekostnad:	Byggekostnad per løpemeteter:
Nykirke - Barkåker	15051 m	3 603 792 727 kr	83 820 000 kr	6 010 257 140 kr	399 326 kr/lm
<b>Totalt:</b>	<b>15051 m</b>	<b>3 603 792 727 kr</b>	<b>83 820 000 kr</b>	<b>6 010 257 140 kr</b>	<b>399 326 kr/lm</b>

Prosentfordeling	
Daglinje	36 %
Broer	14 %
Tunneler	30 %
Betongkulvert	12 %
Stasjoner	7 %
<b>Totalt:</b>	<b>100 %</b>

- miljøkulvert gjennom Nykirke
- via Bakkenteigen

### Nykirke sentrum - Bakkenteigen 250 km/t

Strekning:	Lengde:	Entrepriisekostnad:	Grunnerverv:	Total byggekostnad:	Byggekostnad per løpemeteter:
Nykirke - Barkåker	15051 m	4 378 078 233 kr	83 820 000 kr	7 283 569 654 kr	483 926 kr/lm
<b>Totalt:</b>	<b>15051 m</b>	<b>4 378 078 233 kr</b>	<b>83 820 000 kr</b>	<b>7 283 569 654 kr</b>	<b>483 926 kr/lm</b>

Prosentfordeling	
Daglinje	36 %
Broer	14 %
Tunneler	30 %
Betongkulvert	12 %
Stasjoner	7 %
<b>Totalt:</b>	<b>100 %</b>

### Skoppum Senter 200 km/t

Strekning:	Lengde:	Entrepriisekostnad:	Grunnerverv:	Total byggekostnad:	Byggekostnad per løpemeteter:
Nykirke - Barkåker	15014 m	3 503 179 460 kr	229 838 150 kr	5 990 816 772 kr	399 015 kr/lm
<b>Totalt:</b>	<b>15014 m</b>	<b>3 503 179 460 kr</b>	<b>229 838 150 kr</b>	<b>5 990 816 772 kr</b>	<b>399 015 kr/lm</b>

Prosentfordeling	
Daglinje	39 %
Broer	15 %
Tunneler	7 %
Betongkulvert	32 %
Stasjoner	7 %
<b>Totalt:</b>	<b>100 %</b>

- tilsv. vedtatt k.delplan (H2) i Horten konsept

### Skoppum Senter 250 km/t

Strekning:	Lengde:	Entrepriisekostnad:	Grunnerverv:	Total byggekostnad:	Byggekostnad per løpemeteter:
Nykirke - Barkåker	15014 m	4 080 678 399 kr	229 838 150 kr	6 940 513 777 kr	462 269 kr/lm
<b>Totalt:</b>	<b>15014 m</b>	<b>4 080 678 399 kr</b>	<b>229 838 150 kr</b>	<b>6 940 513 777 kr</b>	<b>462 269 kr/lm</b>

Prosentfordeling	
Daglinje	39 %
Broer	15 %
Tunneler	7 %
Betongkulvert	32 %
Stasjoner	7 %
<b>Totalt:</b>	<b>100 %</b>

### Skoppum Vest 250 km/t

Strekning:	Lengde:	Entrepriisekostnad:	Grunnerverv:	Total byggekostnad:	Byggekostnad per løpemeteter:
Nykirke - Barkåker	13356 m	1 703 330 002 kr	- kr	2 801 126 188 kr	209 728 kr/lm
<b>Totalt:</b>	<b>13356 m</b>	<b>1 703 330 002 kr</b>	<b>- kr</b>	<b>2 801 126 188 kr</b>	<b>209 728 kr/lm</b>

Prosentfordeling	
Daglinje	82 %
Broer	3 %
Tunneler	8 %
Betongkulvert	0 %
Stasjoner	7 %
<b>Totalt:</b>	<b>100 %</b>

- som i konsept 4D

### Tidligere 4B med dagens sløyfe i Tønsberg inkl. ny stasjon, 200 km/t

Strekning:	Lengde:	Entrepriisekostnad:	Grunnerverv:	Total byggekostnad:	Byggekostnad per løpemeteter:
Barkåker - Tønsberg	1000	695 000 000	- kr	1 142 927 500	1 142 928 kr/lm
Tønsberg - Stokke	11714	1 699 625 744	220 758 510 kr	3 015 793 046	257 452 kr/lm
<b>Totalt:</b>	<b>12714 m</b>	<b>2 394 625 744 kr</b>	<b>220 758 510 kr</b>	<b>4 158 720 546 kr</b>	<b>327 098 kr/lm</b>

Prosentfordeling	
Daglinje	81 %
Broer	4 %
Tunneler	0 %
Betongkulvert	7 %
Stasjoner	8 %
<b>Totalt:</b>	<b>100 %</b>

- sløyfa i Tønsberg beholdes som i dag
- Tønsberg stasjon oppgraderes

Erstatte begge delstrekninger Barkåker-Tønsberg og Tønsberg-Stokke med delstrekning Tønsberg-Stokke i nytt hovedkonsept for 4B dersom vi vil ha totalpris for tidligere 4B m. dagens sløyfe beholdt

# KVU Vestfolbanen

**Påslag:** Uspesifisert: 10 % **Total byggekostnad = Entreprenskostnad x 1,1 x 1,3 x 1,15 + Grunnerverv**  
 Rigg/drift: 30 %  
 Byggherrekostnad: 15 %

**Faktor:** 1,6445

## Konsept 4C, 250 km/t, Optimalisert (uten gods max 20‰)

Strekning:	Lengde:	Entreprenskostnad:	Grunnerverv:	Total byggekostnad:	Byggekostnad per løpemeter:
Drammen - Kobbervik	8055 m	1 912 271 000 kr	108 220 000 kr	3 252 949 660 kr	403 842 kr/lm
Nykirke - Barkåker	15051 m	2 433 710 000 kr	44 650 000 kr	4 046 886 095 kr	268 878 kr/lm
Barkåker - Tønsberg	- m	- kr	- kr	- kr	- kr/lm
Tønsberg - Stokke	11450 m	5 366 115 000 kr	69 960 000 kr	8 894 536 118 kr	776 815 kr/lm
Stokke - Sandefjord	9937 m	2 913 886 400 kr	17 360 000 kr	4 809 246 185 kr	483 974 kr/lm
Sandefjord - Jåberg	4586 m	1 158 143 000 kr	108 100 000 kr	2 012 666 164 kr	438 872 kr/lm
Jåberg - Lågen	8069 m	1 582 038 400 kr	- kr	2 601 662 149 kr	322 427 kr/lm
Lågen - Larvik - Farriseidet	4528 m	3 017 056 600 kr	- kr	4 961 549 579 kr	1 095 749 kr/lm
Farriseidet - Porsgrunn	- m	- kr	- kr	- kr	- kr/lm
Porsgrunn - Skien	10651 m	2 695 442 000 kr	372 600 000 kr	4 805 254 369 kr	451 155 kr/lm
Sande stasjon	1000 m	311 000 000 kr	- kr	511 439 500 kr	511 440 kr/lm
Hensettingsspor	- m	300 000 000 kr	20 000 000 kr	513 350 000 kr	- kr/lm
Servicespor	- m	90 000 000 kr	- kr	148 005 000 kr	- kr/lm
<b>Totalt:</b>	<b>73327 m</b>	<b>21 779 662 400 kr</b>	<b>740 890 000 kr</b>	<b>36 557 544 817 kr</b>	<b>498 555 kr/lm</b>

Prosentfordeling	
Daglinje	45 %
Broer	5 %
Tunneler	34 %
Betongkulvert	5 %
Stasjoner	11 %
<b>Totalt:</b>	<b>100 %</b>

## Merknader:

- vest for Nykirke
- senketunnel sør for Tønsberg
- Larvik stasjon i tunnel
- inkl. påkobling havnespor i Larvik

## Konsept 4C, 250 km/t, (opprinnelig løsning)

Strekning:	Lengde:	Entreprenskostnad:	Grunnerverv:	Total byggekostnad:	Byggekostnad per løpemeter:
Drammen - Kobbervik	8055 m	1 912 155 631 kr	108 257 650 kr	3 252 797 585 kr	403 823 kr/lm
Nykirke - Barkåker	15051 m	3 510 143 265 kr	37 800 000 kr	5 810 230 599 kr	386 036 kr/lm
Barkåker - Tønsberg	0 m	- kr	- kr	0 kr	0 kr/lm
Tønsberg - Stokke	11450 m	5 339 720 667 kr	70 540 440 kr	8 851 711 077 kr	773 075 kr/lm
Stokke - Sandefjord	9937 m	3 163 587 689 kr	12 408 000 kr	5 214 927 954 kr	524 799 kr/lm
Sandefjord - Jåberg	4586 m	1 162 214 800 kr	111 769 000 kr	2 023 031 239 kr	441 132 kr/lm
Jåberg - Lågen	8069 m	1 992 094 707 kr	- kr	3 275 999 746 kr	405 998 kr/lm
Lågen - Larvik - Farriseidet	4528 m	3 153 256 051 kr	- kr	5 185 529 576 kr	1 145 214 kr/lm
Farriseidet - Porsgrunn	0 m	- kr	- kr	0 kr	0 kr/lm
Porsgrunn - Skien	10651 m	2 695 351 436 kr	372 566 800 kr	4 805 072 237 kr	451 138 kr/lm
Sande stasjon	1000 m	311 000 000 kr	- kr	511 439 500 kr	511 440 kr/lm
Hensettingsspor	- m	300 000 000 kr	20 000 000 kr	513 350 000 kr	- kr/lm
Servicespor	- m	90 000 000 kr	- kr	148 005 000 kr	- kr/lm
<b>Totalt:</b>	<b>73327 m</b>	<b>23 629 524 246 kr</b>	<b>733 341 890 kr</b>	<b>39 592 094 512 kr</b>	<b>539 939 kr/lm</b>

Prosentfordeling	
Daglinje	36 %
Broer	8 %
Tunneler	39 %
Betongkulvert	6 %
Stasjoner	11 %
<b>Totalt:</b>	<b>100 %</b>

- vest for Nykirke
- senketunnel sør for Tønsberg
- Larvik stasjon i tunnel
- inkl. påkobling havnespor i Larvik

## Skoppum Vest, 250 km/t, Optimalisert (uten gods max 20‰)

Strekning:	Lengde:	Entreprenskostnad:	Grunnerverv:	Total byggekostnad:	Byggekostnad per løpemeter:
Nykirke - Barkåker	13356 m	1 632 884 503 kr	- kr	2 685 278 565 kr	201 054 kr/lm
<b>Totalt:</b>	<b>13356 m</b>	<b>1 632 884 503 kr</b>	<b>- kr</b>	<b>2 685 278 565 kr</b>	<b>201 054 kr/lm</b>

Prosentfordeling	
Daglinje	82 %
Broer	3 %
Tunneler	8 %
Betongkulvert	0 %
Stasjoner	7 %
<b>Totalt:</b>	<b>100 %</b>

## Skoppum Vest 250 km/t, (opprinnelig løsning)

Strekning:	Lengde:	Entreprenskostnad:	Grunnerverv:	Total byggekostnad:	Byggekostnad per løpemeter:
Nykirke - Barkåker	13356 m	1 703 330 002 kr	- kr	2 801 126 188 kr	209 728 kr/lm
<b>Totalt:</b>	<b>13356 m</b>	<b>1 703 330 002 kr</b>	<b>- kr</b>	<b>2 801 126 188 kr</b>	<b>209 728 kr/lm</b>

Prosentfordeling	
Daglinje	82 %
Broer	3 %
Tunneler	8 %
Betongkulvert	0 %
Stasjoner	7 %
<b>Totalt:</b>	<b>100 %</b>

- som i konsept 4D



# KVU Vestfolbanen

**Påslag:** Uspesifisert: 10 % **Total byggekostnad = Entrepriekostnad x 1,1 x 1,3 x 1,15 + Grunnerverv**  
 Rigg/drift: 30 %  
 Byggherrekostnad: 15 %  
**Faktor:** 1,6445

## Konsept 4A, 200 km/t

Strekning:	Lengde:	Entrepriekostnad:	Grunnerverv:	Total byggekostnad:	Forskjell 4A og 4C:	Byggekostnad per løpemeter:
Drammen - Kobbervik	8055 m	1 501 248 212 kr	108 257 650 kr	2 577 060 335 kr	0 kr	319 933 kr/lm
Nykirke - Barkåker	15051 m	3 225 639 525 kr	37 800 000 kr	5 342 364 199 kr	-7 367 kr	354 951 kr/lm
Barkåker - Tønsberg	0 m	- kr	- kr	0 kr	0 kr	0 kr/lm
<b>Tønsberg - Stokke</b>	11295 m	4 360 706 731 kr	160 626 710 kr	7 331 808 929 kr	404 886 450 kr	649 120 kr/lm
<b>Stokke - Sandefjord</b>	9248 m	2 226 670 344 kr	- kr	3 661 759 381 kr	751 869 413 kr	395 951 kr/lm
Sandefjord - Jåberg	6319 m	877 823 117 kr	161 648 150 kr	1 605 228 266 kr	399 393 403 kr	254 032 kr/lm
Jåberg - Lågen	9222 m	1 411 651 811 kr	- kr	2 321 461 403 kr	529 666 121 kr	251 731 kr/lm
Lågen - Larvik - Farriseidet	3032 m	584 952 770 kr	131 582 750 kr	1 093 537 580 kr	3 617 952 312 kr	360 665 kr/lm
Farriseidet - Porsgrunn	0 m	- kr	- kr	0 kr	0 kr	0 kr/lm
Porsgrunn - Skien	10651 m	2 669 603 381 kr	372 566 800 kr	4 762 729 559 kr	0 kr	447 163 kr/lm
Sande stasjon	1000 m	311 000 000 kr	- kr	511 439 500 kr	0 kr	511 440 kr/lm
Hensettingsspor	- m	300 000 000 kr	20 000 000 kr	513 350 000 kr	0 kr	- kr/lm
Servicespor	- m	90 000 000 kr	- kr	148 005 000 kr	0 kr	- kr/lm
<b>Totalt:</b>	<b>73873 m</b>	<b>17 559 295 891 kr</b>	<b>992 482 060 kr</b>	<b>29 868 744 152 kr</b>	<b>5 703 760 333 kr</b>	<b>404 326 kr/lm</b>

Prosentfordeling	
Daglinje	53 %
Broer	6 %
Tunneler	25 %
Betongkulvert	7 %
Stasjoner	9 %
<b>Totalt:</b>	<b>100 %</b>

- vest for Nykirke
- via Bakkenteigen
- senketunnel sør for Tønsberg

## Konsept 4C, 200 km/t, men med 250 km/t traseringsparametre

Strekning:	Lengde:	Entrepriekostnad:	Grunnerverv:	Total byggekostnad:		Byggekostnad per løpemeter:
Drammen - Kobbervik	8055 m	1 501 248 212 kr	108 257 650 kr	2 577 060 335 kr		319 933 kr/lm
Nykirke - Barkåker	15051 m	3 225 635 045 kr	37 800 000 kr	5 342 356 832 kr		354 950 kr/lm
Barkåker - Tønsberg	0 m	- kr	- kr	0 kr		0 kr/lm
Tønsberg - Stokke	11450 m	4 661 693 487 kr	70 540 440 kr	7 736 695 379 kr		675 694 kr/lm
Stokke - Sandefjord	9937 m	2 676 327 634 kr	12 408 000 kr	4 413 628 794 kr		444 161 kr/lm
Sandefjord - Jåberg	4586 m	1 151 020 170 kr	111 769 000 kr	2 004 621 670 kr		437 118 kr/lm
Jåberg - Lågen	8069 m	1 733 735 192 kr	- kr	2 851 127 523 kr		353 343 kr/lm
Lågen - Larvik - Farriseidet	4528 m	2 864 998 415 kr	- kr	4 711 489 893 kr		1 040 523 kr/lm
Farriseidet - Porsgrunn	0 m	- kr	- kr	0 kr		0 kr/lm
Porsgrunn - Skien	10651 m	2 669 603 381 kr	372 566 800 kr	4 762 729 559 kr		447 163 kr/lm
Sande stasjon	1000 m	311 000 000 kr	- kr	511 439 500 kr		511 440 kr/lm
Hensettingsspor	- m	300 000 000 kr	20 000 000 kr	513 350 000 kr		- kr/lm
Servicespor	- m	90 000 000 kr	- kr	148 005 000 kr		- kr/lm
<b>Totalt:</b>	<b>73327 m</b>	<b>21 185 261 535 kr</b>	<b>733 341 890 kr</b>	<b>35 572 504 485 kr</b>		<b>485 122 kr/lm</b>

Prosentfordeling	
Daglinje	36 %
Broer	8 %
Tunneler	39 %
Betongkulvert	6 %
Stasjoner	11 %
<b>Totalt:</b>	<b>100 %</b>

- vest for Nykirke
- senketunnel sør for Tønsberg
- Larvik stasjon i tunnel
- inkl. påkobling havnespor i Larvik

Differanse 4A-4C Tønsberg-Sandefjord: 1 156 755 863 NB: 4C vil få lavere kostnad når vi bruker 200 traseringsparametre

## Konsept 4C, 200 km/t, men med 250 km/t traseringsparametre og med samme linje som 4A sør for Sandefjord

	Strekning:	Lengde:	Entrepriekostnad:	Grunnerverv:	Total byggekostnad:		Byggekostnad per løpemeter:
4C 200 km/t	Drammen - Kobbervik	8055 m	1 501 248 212 kr	108 257 650 kr	2 577 060 335 kr		319 933 kr/lm
	Nykirke - Barkåker	15051 m	3 225 635 045 kr	37 800 000 kr	5 342 356 832 kr		354 950 kr/lm
	Barkåker - Tønsberg	0 m	- kr	- kr	0 kr		0 kr/lm
	Tønsberg - Stokke	11450 m	4 661 693 487 kr	70 540 440 kr	7 736 695 379 kr		675 694 kr/lm
	Stokke - Sandefjord	9937 m	2 676 327 634 kr	12 408 000 kr	4 413 628 794 kr		444 161 kr/lm
4A	Sandefjord - Jåberg	6319 m	877 823 117 kr	161 648 150 kr	1 605 228 266 kr		254 032 kr/lm
	Jåberg - Lågen	9222 m	1 411 651 811 kr	- kr	2 321 461 403 kr		251 731 kr/lm
	Lågen - Larvik - Farriseidet	3032 m	584 952 770 kr	131 582 750 kr	1 093 537 580 kr		360 665 kr/lm
	Farriseidet - Porsgrunn	0 m	- kr	- kr	0 kr		0 kr/lm
	Porsgrunn - Skien	10651 m	2 669 603 381 kr	372 566 800 kr	4 762 729 559 kr		447 163 kr/lm
	Sande stasjon	1000 m	311 000 000 kr	- kr	511 439 500 kr		511 440 kr/lm
	Hensettingsspor	- m	300 000 000 kr	20 000 000 kr	513 350 000 kr		- kr/lm
Servicespor	- m	90 000 000 kr	- kr	148 005 000 kr		- kr/lm	
<b>Totalt:</b>	<b>74717 m</b>	<b>18 309 935 457 kr</b>	<b>914 803 790 kr</b>	<b>31 025 492 648 kr</b>		<b>415 240 kr/lm</b>	

## Kostnadsklasser

		KVU	KVU
		200 km/t	250 km/t
<b>A1</b>	<b>Daglinje dobbeltspor, liten eller ingen bebyggelse / enkle byggeforhold</b> <i>(Gjennomsnitt for dagstrekninger med lite bebyggelse)</i>		
	Skjæring/fylling, gj.høyde 5 m inkl. frost-/forsterkningslag, drenering og føringsveier	lm	20 000
	Tosidig gjerde	lm	1 000
	Geoteknisk tiltak, gjennomsnitt	lm	3 000
	Landskapsbehandling, tiltak for natur- og kulturminner(hovedsakelig arkologi)	lm	3 000
	Støytiltak, antatt 10% av traseen trenger støyskjerm/tiltak	lm	1 000
	Infrastruktur veier, antatt omlegging av 0,3 m vei per lm ny jernbane(5 m bred vei)	lm	3 000
	Kryssende bekker antatt pr 400 meter	lm	600
	Kryssende kulverter/bruer, antatt 1 per 500 m ny bane	lm	7 500
	Omlegging kommunal teknisk infrastruktur per lm ny jernbane	lm	900
	Diverse	lm	1 500
	Jernbaneteknikk unntatt signanlanlegg	lm	25 000
	Signanlanlegg	lm	10 000
	<b>Sum kostnad</b>	<b>lm</b>	<b>76 500</b>
			<b>79 000</b>
<b>A2</b>	<b>Daglinje dobbeltspor, middels tett bebyggelse / middels byggeforhold</b> <i>(Gjennomsnitt for dagstrekninger med middels tett bebyggelse)</i>		
	Skjæring/fylling, gj.høyde 5 m inkl. frost-/forsterkningslag, drenering og føringsveier	lm	22 000
	Støttemurer antatt en side høyde 2 meter	lm	8 000
	Tosidig gjerde	lm	1 000
	Geoteknisk tiltak, middels omfang	lm	8 000
	Landskapsbehandling, tiltak for natur- og kulturminner	lm	2 000
	Støytiltak, antatt 60% av traseen trenger støyskjerm	lm	6 000
	Infrastruktur veier, antatt omlegging av 0,5 m vei per lm ny jernbane (7 m bred vei)	lm	8 000
	Kryssende bekker antatt pr 400 meter	lm	600
	Kryssende kulverter/bruer, antatt 1 per 400 m ny bane	lm	12 500
	Omlegging kommunal teknisk infrastruktur per lm ny jernbane	lm	15 000
	Diverse	lm	4 000
	Jernbaneteknikk unntatt signanlanlegg	lm	25 000
	Signanlanlegg	lm	10 000
	<b>Sum kostnad</b>	<b>lm</b>	<b>122 100</b>
			<b>126 000</b>
<b>A3</b>	<b>Daglinje dobbeltspor, tett bebyggelse bystrøk småhus / vanskelige byggeforhold</b> <i>(Gjennomsnitt for dagstrekninger med tett bebyggelse)</i>		
	Skjæring/fylling, gj.høyde 5 m inkl. frost-/forsterkningslag, drenering og føringsveier	lm	25 000
	Støttemurer antatt en side høyde 4 meter	lm	16 000
	Tosidig gjerde	lm	1 000
	Geoteknisk tiltak, gjennomsnitt	lm	15 000
	Landskapsbehandling, tiltak for natur- og kulturminner	lm	2 000
	Støytiltak, antatt 100% av traseen trenger støyskjerm	lm	10 000
	Infrastruktur veier, antatt omlegging av 1 m vei per lm ny jernbane (8 m bred vei)	lm	15 000
	Kryssende bekker pr 400 meter	lm	600
	Kryssende kulverter/bruer, antatt 1 per 400 m ny bane	lm	15 000
	Omlegging kommunal teknisk infrastruktur per lm ny jernbane	lm	20 000
	Diverse	lm	6 000
	Jernbaneteknikk unntatt signanlanlegg	lm	25 000
	Signanlanlegg	lm	10 000
	<b>Sum kostnad</b>	<b>lm</b>	<b>160 600</b>
			<b>165 000</b>
<b>A4</b>	<b>Utvide eksisterende enkeltspor daglinje til dobbeltspor, liten eller ingen bebyggelse</b>		
	Skjæring/fylling, gj.høyde 5 m inkl. frost-/forsterkningslag, drenering og føringsveier	lm	18 000
	Ulempen ved nærføring til eksisterende spor i drift, fasevis bygging etc	lm	5 000
	Tosidig gjerde	lm	1 000
	Geoteknisk tiltak, middels omfang	lm	4 000
	Landskapsbehandling, tiltak for natur- og kulturminner	lm	1 000
	Støytiltak, antatt 10% av traseen trenger støyskjerm	lm	1 000
	Infrastruktur veier, antatt omlegging av 0,1 m vei per lm ny jernbane (8 m bred vei)	lm	1 000
	Kryssende bekker antatt 1 pr 400 meter	lm	600
	Kryssende kulverter/bruer, antatt 1 per 500 m ny bane	lm	7 500
	Omlegging kommunal teknisk infrastruktur per lm ny jernbane	lm	1 200
	Diverse	lm	2 500
	Jernbaneteknikk unntatt signanlanlegg	lm	25 000
	Signanlanlegg eks. stasjonsområdene	lm	10 000
	<b>Sum kostnad</b>	<b>lm</b>	<b>77 800</b>
			<b>80 000</b>
<b>A5</b>	<b>Utvide eksisterende enkeltspor daglinje til dobbeltspor, tett bebyggelse / bystrøk</b>		
	Skjæring/fylling, gj.høyde 5 m inkl. frost-/forsterkningslag, drenering og føringsveier	lm	18 000
	Ulempen ved nærføring til eksisterende spor i drift, fasevis bygging etc	lm	15 000
	Støttemurer antatt en side høyde 2 meter	lm	8 000
	Tosidig gjerde	lm	1 000
	Geoteknisk tiltak, middels omfang	lm	10 000
	Landskapsbehandling, tiltak for natur- og kulturminner	lm	2 000
	Støytiltak, antatt 100% av traseen trenger støyskjerm	lm	8 000
	Infrastruktur veier, antatt omlegging av 0,3 m vei per lm ny jernbane (8 m bred vei)	lm	5 000
	Kryssende bekker anatt 1 pr 400 meter	lm	600
	Kryssende kulverter/bruer, antatt 1 per 800 m ny bane	lm	12 000
	Omlegging kommunal teknisk infrastruktur per lm ny jernbane	lm	14 000
	Diverse	lm	4 000
	Jernbaneteknikk unntatt signanlanlegg	lm	25 000
	Signanlanlegg	lm	10 000

## Ekstra kostnadsklasser

		KVU	KVU
		200 km/t	250 km/t
<b>A6</b>	<b>Daglinje dobbeltspor, liten eller ingen bebyggelse / enkle byggeforhold, nærføring</b> <i>(Gjennomsnitt for dagstrekninger med lite bebyggelse)</i>		
	Skjæring/fylling, gj.høyde 5 m inkl. frost-/forsterkningslag, drenering og føringsveier	lm	20 000
	Tosidig gjerde	lm	1 000
	Geoteknisk tiltak, gjennomsnitt	lm	3 000
	Landskapsbehandling, tiltak for natur- og kulturminner(hovedsakelig arkologi)	lm	3 000
	Støytiltak, antatt 10% av traseen trenger støyskjerm/tiltak	lm	1 000
	Infrastruktur veier, antatt omlegging av 0,3 m vei per lm ny jernbane(5 m bred vei)	lm	3 000
	Kryssende bekker antatt pr 400 meter	lm	600
	Kryssende kulverter/bruer, antatt 1 per 500 m ny bane	lm	7 500
	Omlegging kommunal teknisk infrastruktur per lm ny jernbane	lm	900
	Diverse	lm	1 500
	Jernbaneteknikk unntatt signanlanlegg	lm	25 000
	Signanlanlegg	lm	10 000
	<b>Sum</b>	<b>lm</b>	<b>76 500</b>
	Nærføring, tillegg på 25%	lm	19125
	<b>Sum kostnad</b>	<b>lm</b>	<b>95 625</b>
			<b>98 750</b>
<b>A7</b>	<b>Daglinje dobbeltspor, middels tett bebyggelse / middels byggeforhold, nærføring</b> <i>(Gjennomsnitt for dagstrekninger med middels tett bebyggelse)</i>		
	Skjæring/fylling, gj.høyde 5 m inkl. frost-/forsterkningslag, drenering og føringsveier	lm	22 000
	Støttemurer antatt en side høyde 2 meter	lm	8 000
	Tosidig gjerde	lm	1 000
	Geoteknisk tiltak, middels omfang	lm	8 000
	Landskapsbehandling, tiltak for natur- og kulturminner	lm	2 000
	Støytiltak, antatt 60% av traseen trenger støyskjerm	lm	6 000
	Infrastruktur veier, antatt omlegging av 0,5 m vei per lm ny jernbane (7 m bred vei)	lm	8 000
	Kryssende bekker antatt pr 400 meter	lm	600
	Kryssende kulverter/bruer, antatt 1 per 400 m ny bane	lm	12 500
	Omlegging kommunal teknisk infrastruktur per lm ny jernbane	lm	15 000
	Diverse	lm	4 000
	Jernbaneteknikk unntatt signanlanlegg	lm	25 000
	Signanlanlegg	lm	10 000
	<b>Sum</b>	<b>lm</b>	<b>122 100</b>
	Nærføring, tillegg på 25%	lm	30525
	<b>Sum kostnad</b>	<b>lm</b>	<b>152 625</b>
			<b>157 500</b>
<b>A8</b>	<b>Daglinje dobbeltspor, tett bebyggelse bystrøk småhus / vanskelige byggeforhold, nærføring</b> <i>(Gjennomsnitt for dagstrekninger med tett bebyggelse)</i>		
	Skjæring/fylling, gj.høyde 5 m inkl. frost-/forsterkningslag, drenering og føringsveier	lm	25 000
	Støttemurer antatt en side høyde 4 meter	lm	16 000
	Tosidig gjerde	lm	1 000
	Geoteknisk tiltak, gjennomsnitt	lm	15 000
	Landskapsbehandling, tiltak for natur- og kulturminner	lm	2 000
	Støytiltak, antatt 100% av traseen trenger støyskjerm	lm	10 000
	Infrastruktur veier, antatt omlegging av 1 m vei per lm ny jernbane (8 m bred vei)	lm	15 000
	Kryssende bekker pr 400 meter	lm	600
	Kryssende kulverter/bruer, antatt 1 per 400 m ny bane	lm	15 000
	Omlegging kommunal teknisk infrastruktur per lm ny jernbane	lm	20 000
	Diverse	lm	6 000
	Jernbaneteknikk unntatt signanlanlegg	lm	25 000
	Signanlanlegg	lm	10 000
	<b>Sum</b>	<b>lm</b>	<b>160 600</b>
	Nærføring, tillegg på 25%	lm	40150
	<b>Sum kostnad</b>	<b>lm</b>	<b>200 750</b>
			<b>206 250</b>
<b>C21</b>	<b>Tunnel enkeltspor, ett løp, middels byggeforhold</b>		
	Komplett tunnel (81 m2) inkl. portaler, moderate grunnforhold / driveforhold	lm	120 000
	Rømningstunneler, tverrslag, adkomstveier	lm	12 000
	Jernbaneteknikk unntatt signanlanlegg	lm	13 000
	Signanlanlegg	lm	10 000
	<b>Sum kostnad</b>	<b>lm</b>	<b>155 000</b>
			<b>155 000</b>
<b>C31</b>	<b>Tunnel enkeltspor, ett løp, vanskelig byggeforhold</b>		
	Komplett tunnel (81 m2) inkl. portaler, vanskelig grunnforhold / driveforhold	lm	170 000
	Rømningstunneler, tverrslag, adkomstveier	lm	12 000
	Jernbaneteknikk unntatt signanlanlegg	lm	13 000
	Signanlanlegg	lm	10 000
	<b>Sum kostnad</b>	<b>lm</b>	<b>205 000</b>
			<b>205 000</b>
<b>D11</b>	<b>Betongkulvert enkeltspor, ett løp, utenfor bebyggelse / enkle byggeforhold</b>		
	Betongkulvert, innvendig bredde 8 m, typisk miljøtunnel/viltkryssing	lm	114 800
	Geoteknisk tiltak, lite-moderat omfang	lm	25 000
	Jernbaneteknikk unntatt signanlanlegg	lm	25 000
	Signanlanlegg	lm	10 000
	<b>Sum kostnad</b>	<b>lm</b>	<b>174 800</b>
			<b>175 800</b>
<b>D31</b>	<b>Senketunnel i betong, to løp, Vestfjorden</b>		

	Sum kostnad	lm	132 600	136 000
<b>B1 Bru dobbeltspor, små spennvidder</b>				
Bru for jernbane, bredde 12 m, spennvidde 20 - 50 meter, inkl. kabelkanal/ballast	lm	160 000		
Jernbaneteknikk unntatt signanlanlegg	lm	25 000		
Signanlanlegg	lm	10 000		
<b>Sum kostnad</b>	<b>lm</b>	<b>195 000</b>	<b>201 000</b>	
<b>B2 Bru dobbeltspor, moderate spennvidder</b>				
Bru for jernbane, bredde 12 m, spennvidde 50-100 meter, inkl. kabelkanal/ballast	lm	267 000		
Jernbaneteknikk unntatt signanlanlegg	lm	25 000		
Signanlanlegg	lm	10 000		
<b>Sum kostnad</b>	<b>lm</b>	<b>302 000</b>	<b>311 000</b>	
<b>B3 Bru dobbeltspor, store spennvidder</b>				
Bru for jernbane, bredde 12 m, spennvidde over 100 meter, inkl. kabelkanal/ballast	lm	370 000		
Jernbaneteknikk unntatt signanlanlegg	lm	25 000		
Signanlanlegg	lm	10 000		
<b>Sum kostnad</b>	<b>lm</b>	<b>405 000</b>	<b>416 000</b>	
<b>C1 Tunnel dobbeltspor, enkle byggeforhold</b>		Ett løp	To løp	
Komplett tunnel (133 m2) inkl. portaler, enkle grunnforhold /driveforhold	lm	125 000		
Komplett tunnel (2*81 m2) inkl. portaler, enkle grunnforhold /driveforhold (fastspor)	lm		190 000	
Rømningsstunnel, tverrslag, adkomstveier	lm	20 000	11 000	
Jernbaneteknikk unntatt signanlanlegg	lm	25 000	26 000	
Signanlanlegg	lm	10 000	10 000	
<b>Sum kostnad</b>	<b>lm</b>	<b>180 000</b>	<b>237 000</b>	
<b>C2 Tunnel dobbeltspor, middels byggeforhold</b>		Ett løp	To løp	
Komplett tunnel (133 m2) inkl. portaler, moderate grunnforhold / driveforhold	lm	165 000		
Komplett tunnel (2*81 m2) inkl. portaler, moderate grunnforhold / driveforhold (fastspor)	lm		245 000	
Rømningsstunnel, tverrslag, adkomstveier	lm	22 000	12 000	
Jernbaneteknikk unntatt signanlanlegg	lm	25 000	26 000	
Signanlanlegg	lm	10 000	10 000	
<b>Sum kostnad</b>	<b>lm</b>	<b>222 000</b>	<b>293 000</b>	
<b>C3 Tunnel dobbeltspor, vanskelige byggeforhold</b>		Ett løp	To løp	
Komplett tunnel (133 m2) inkl. portaler, vanskelige grunnforhold / driveforhold	lm	230 000		
Komplett tunnel (2*81 m2) inkl. portaler, vanskelige grunnforhold / driveforhold (fastspor)	lm		340 000	
Rømningsstunnel, tverrslag, adkomstveier	lm	24 000	13 000	
Jernbaneteknikk unntatt signanlanlegg	lm	25 000	26 000	
Signanlanlegg	lm	10 000	10 000	
<b>Sum kostnad</b>	<b>lm</b>	<b>289 000</b>	<b>389 000</b>	
<b>D1 Betongkultvert dobbeltspor, utenfor bebyggelse / enkle byggeforhold</b>		Ett løp	To løp	
Betongkultvert, innvendig bredde 13 m, typisk miljøtunnel/viltkryssing	lm	164 000	240 000	
Geoteknisk tiltak, lite-moderat omfang	lm	25 000	40 000	
Jernbaneteknikk unntatt signanlanlegg	lm	25 000	26 000	
Signanlanlegg	lm	10 000	10 000	
<b>Sum kostnad</b>	<b>lm</b>	<b>224 000</b>	<b>316 000</b>	
<b>D2 Betongkultvert dobbeltspor, i bebyggelse / moderat til vanskelige byggeforhold</b>		Ett løp	To løp	
Betongkultvert, innvendig bredde 13 m, typisk miljøtunnel	lm	173 000	250 000	
Geoteknisk tiltak, moderat-stort omfang	lm	100 000	120 000	
Omlegging kommunal teknisk infrastruktur per lm ny jernbane	lm	20 000	30 000	
Infrastruktur veier, antatt omlegging av 1 m vei per lm ny jernbane (8 m bred vei)	lm	15 000	15 000	
Jernbaneteknikk unntatt signanlanlegg	lm	25 000	26 000	
Signanlanlegg	lm	10 000	10 000	
<b>Sum kostnad</b>	<b>lm</b>	<b>343 000</b>	<b>451 000</b>	
<b>D3 Senketunnel i betong, to løp</b>				
Senketunnel, innvendig bredde 13 m inkl alt	lm	750 000	750 000	
Jernbaneteknikk unntatt signanlanlegg	lm	25 000	26 000	
Signanlanlegg	lm	10 000	10 000	
<b>Sum kostnad</b>	<b>lm</b>	<b>785 000</b>	<b>786 000</b>	
<b>E0 Oppgradering av eksisterende stasjon</b>				
Infrastruktur veier/adkomst, omlegging og nybygging	RS	25 000 000		
Opparbeidelse av buss, taxiholdeplasser og p-plasser	RS	35 000 000		
Diverse	RS	10 000 000		
<b>Sum kostnad</b>	<b>RS</b>	<b>70 000 000</b>	<b>70 000 000</b>	
<b>E1 Stasjon med 2 spor i dagen, liten eller ingen bebyggelse / enkle byggeforhold</b>				
<i>Elementlengde 400 m, 250-400 m plattformlengde, eksempel Sande st</i>				
Plattform inkl underbygning, publikumsanlegg	RS	50 000 000		
Skjæring/fylling, gj.høyde 5 m inkl. frost-/forsterkningslag, drenering og føringsveier	RS	8 000 000		
Geoteknisk tiltak, gjennomsnitt	RS	5 000 000		
Infrastruktur veier, antatt omlegging og nybygging	RS	30 000 000		
Omlegging kommunal teknisk infrastruktur	RS	10 000 000		
Opparbeidelse av buss og taxiholdeplasser, 400 p-plasser, totalt 16000m2	RS	37 000 000		
Jernbaneteknikk, 400 m dobbeltspor unntatt signal	RS	10 000 000		
Signalanlegg for stasjonen	RS	20 000 000		
Diverse	RS	9 000 000		

Ref. Bjørvika

Senketunnel, innvendig bredde 23 m inkl alt	lm	1 825 000	1 825 000
Jernbaneteknikk unntatt signanlanlegg	lm	25 000	26 000
Signanlanlegg	lm	10 000	10 000
<b>Sum kostnad</b>	<b>lm</b>	<b>1 860 000</b>	<b>1 861 000</b>

#### E41 Hamar Stasjon i dagen

Betongkonstruksjoner	RS	250 000 000	
Geoteknisk tiltak, middels omfang, 150000 kr/lm	RS	150 000 000	
Omlegging kommunal teknisk infrastruktur per lm ny jernbane, 40000 kr/lm	RS	40 000 000	
Infrastruktur veier, antatt omlegging av 2 m vei per lm ny jernbane (8 m bred vei)	RS	30 000 000	
Atkomster til plattformer	RS	45 000 000	
Opparbeidelse av buss og taxiholdeplasser, 400 p-plasser, totalt 16000m2	RS	37 000 000	
Jernbaneteknikk, 1750 m dobbeltspor inkl. sporveksler unntatt signal	RS	55 000 000	
Signalanlegg for stasjonen	RS	30 000 000	
Diverse og erstatningstiltak	RS	143 000 000	
Ekstra plattform for avgreningsstasjon (250m)	RS	38 461 500	
Mellomliggende ventespør for Rørosbanen (1000m)	RS	17 600 000	
Plattformsør for Rørosbanen (250m)	RS	4 400 000	
<b>Sum kostnad</b>	<b>RS</b>	<b>840 461 500</b>	<b>840 461 500</b>

#### E51 Stasjon med 4 spor i løsmasser / cut & cover, tett bebyggelse / bystrøk / moderat-vanskelige byggeforhold

<i>Elementlengde 1000 m, 250-400 m plattformlengde</i>			
Betongkultvert, innvendig bredde i snitt 26 m	Rs	346 000 000	
Geotekniske tiltak, moderat-stort omfang	Rs	200 000 000	
Omlegging av kommunalteknisk infrastruktur	Rs	60 000 000	
Infrastruktur veier, antatt omlegging av 1m vei pr lm ny jernbane	Rs	30 000 000	
Atkomster til plattformer	Rs	45 000 000	
Jernbaneteknikk, 1750 m dobbeltspor inkl. sporveksler unntatt signal	Rs	55 000 000	
Opparbeidelse av buss og taxiholdeplasser, 400 p-plasser, totalt 16000m2	Rs	37 000 000	
Signalanlegg for stasjonen	Rs	30 000 000	
Innløsning av bebyggelse, boliger/næringsbygg	Rs	149 000 000	
Diverse	Rs	50 000 000	
<b>Sum kostnad</b>	<b>Rs</b>	<b>1 002 000 000</b>	<b>1 002 000 000</b>

#### E52 Stasjon med 4 spor i løsmasser / cut & cover, liten eller ingen bebyggelse / moderat-vanskelige byggeforhold

<i>Elementlengde 1000 m, 250-400 m plattformlengde</i>			
Betongkultvert, innvendig bredde i snitt 26 m	Rs	346 000 000	
Geotekniske tiltak, moderat-stort omfang	Rs	200 000 000	
Omlegging av kommunalteknisk infrastruktur	Rs	40 000 000	
Infrastruktur veier, antatt omlegging av 1m vei pr lm ny jernbane	Rs	30 000 000	
Atkomster til plattformer	Rs	45 000 000	
Jernbaneteknikk, 1750 m dobbeltspor inkl. sporveksler unntatt signal	Rs	55 000 000	
Opparbeidelse av buss og taxiholdeplasser, 400 p-plasser, totalt 16000m2	Rs	37 000 000	
Signalanlegg for stasjonen	Rs	30 000 000	
Diverse	Rs	19 000 000	
<b>Sum kostnad</b>	<b>Rs</b>	<b>802 000 000</b>	<b>802 000 000</b>

#### E53<sub>min</sub> Stasjon Hamar med 4 spor i fjell, tett bebyggelse / bystrøk / moderat-vanskelige byggeforhold

<i>Elementlengde 1000 m, 250-400 m plattformlengde</i>			
Komplett tunnel, vanskelige grunnforhold / driveforhold, alunskifer med mer.	RS	1 000 000 000	
Atkomster til plattformer	RS	45 000 000	
Infrastruktur veier, antatt omlegging og nybygging	RS	20 000 000	
Opparbeidelse av buss og taxiholdeplasser, 400 p-plasser, totalt 16000m2	RS	37 000 000	
Jernbaneteknikk, 1750 m dobbeltspor inkl. sporveksler unntatt signal	RS	55 000 000	
Signalanlegg for stasjonen	RS	30 000 000	
Diverse	RS	19 000 000	
<b>Sum kostnad</b>	<b>RS</b>	<b>1 206 000 000</b>	<b>1 206 000 000</b>

#### E53 Stasjon Hamar med 8 spor i fjell, tett bebyggelse / bystrøk / moderat-vanskelige byggeforhold

<i>Elementlengde 1000 m, 250-400 m plattformlengde</i>			
Komplett tunnel, vanskelige grunnforhold / driveforhold, alunskifer med mer.	RS	1 800 000 000	
Atkomster til plattformer	RS	65 000 000	
Infrastruktur veier, antatt omlegging og nybygging	RS	20 000 000	
Opparbeidelse av buss og taxiholdeplasser, 400 p-plasser, totalt 16000m2	RS	37 000 000	
Jernbaneteknikk, 3500 m dobbeltspor inkl. sporveksler unntatt signal	RS	110 000 000	
Signalanlegg for stasjonen	RS	30 000 000	
Diverse	RS	19 000 000	
<b>Sum kostnad</b>	<b>RS</b>	<b>2 081 000 000</b>	<b>2 081 000 000</b>

#### E54 Stasjon Skien var. 2 med 4 spor i fjell, tett bebyggelse / bystrøk / moderat-vanskelige byggeforhold

<i>Elementlengde 1000 m, 250-400 m plattformlengde</i>			
Komplett tunnel, moderate grunnforhold / driveforhold	RS	480 000 000	
Atkomster til plattformer	RS	100 000 000	
Infrastruktur veier, antatt omlegging og nybygging	RS	20 000 000	
Opparbeidelse av buss og taxiholdeplasser, 400 p-plasser, totalt 16000m2	RS	37 000 000	
Jernbaneteknikk, 1750 m dobbeltspor inkl. sporveksler unntatt signal	RS	55 000 000	
Signalanlegg for stasjonen	RS	30 000 000	
Diverse	RS	19 000 000	
<b>Sum kostnad</b>	<b>RS</b>	<b>741 000 000</b>	<b>741 000 000</b>

#### E101 Tie in, i fjell for havnespor i Larvik

3000 m singlespor tunnel, vanskelig grunnforhold / driveforhold	Rs	618 000 000	
---	----	-------------	--

<b>Sum kostnad</b>	<b>RS</b>	<b>179 000 000</b>	<b>179 000 000</b>
<b>E2 Stasjon med 2 spor i dagen, tett bebyggelse / bystrøk / moderate byggeforhold</b>			
<i>Elementlengde 400 m, 250-400 m plattformlengde</i>			
Plattformer inkl underbygning, publikumsanlegg	RS	50 000 000	
Skjæring/fylling, gj.høyde 5 m inkl. frost-/forsterkningslag, drenering og føringsveier	RS	8 000 000	
Geoteknisk tiltak, gjennomsnitt	RS	5 000 000	
Infrastruktur veier, antatt omlegging og nybygging	RS	50 000 000	
Omlegging kommunal teknisk infrastruktur	RS	10 000 000	
Opparbeidelse av buss og taxiholdeplasser, 400 p-plasser, totalt 16000m2	RS	37 000 000	
Jernbaneteknikk, 400 m dobbeltspor unntatt signal	RS	10 000 000	
Signalanlegg for stasjonen	RS	20 000 000	
Diverse og erstatningstiltak	RS	40 000 000	
<b>Sum kostnad</b>	<b>RS</b>	<b>230 000 000</b>	<b>230 000 000</b>
<b>E3 Stasjon med 4 spor i dagen, liten eller ingen bebyggelse / enkle byggeforhold</b>			
<i>Elementlengde 1000 m, 250-400 m plattformlengde</i>			
Plattformer inkl underbygning, publikumsanlegg	RS	50 000 000	
Skjæring/fylling, gj.høyde 5 m inkl. frost-/forsterkningslag, drenering og føringsveier	RS	25 000 000	
Geoteknisk tiltak, gjennomsnitt	RS	10 000 000	
Infrastruktur veier, antatt omlegging og nybygging	RS	60 000 000	
Omlegging kommunal teknisk infrastruktur	RS	20 000 000	
Opparbeidelse av buss og taxiholdeplasser, 400 p-plasser, totalt 16000m2	RS	37 000 000	
Jernbaneteknikk, 1750 m dobbeltspor inkl. sporveksler unntatt signal	RS	55 000 000	
Signalanlegg for stasjonen	RS	30 000 000	
Diverse	RS	24 000 000	
<b>Sum kostnad</b>	<b>RS</b>	<b>311 000 000</b>	<b>311 000 000</b>
<b>E4 Stasjon med 4 spor i bystrøk, vanskelige byggeforhold</b>			
<i>Elementlengde 1000 m, 250-400 m plattformlengde</i>			
Betongkonstruksjoner	RS	250 000 000	
Geoteknisk tiltak, middels omfang, 150000 kr/lm	RS	150 000 000	
Omlegging kommunal teknisk infrastruktur per lm ny jernbane, 40000 kr/lm	RS	40 000 000	
Infrastruktur veier, antatt omlegging av 2 m vei per lm ny jernbane (8 m bred vei)	RS	30 000 000	
Atkomster til plattformer	RS	45 000 000	
Opparbeidelse av buss og taxiholdeplasser, 400 p-plasser, totalt 16000m2	RS	37 000 000	
Jernbaneteknikk, 1750 m dobbeltspor inkl. sporveksler unntatt signal	RS	55 000 000	
Signalanlegg for stasjonen	RS	30 000 000	
Diverse og erstatningstiltak	RS	143 000 000	
<b>Sum kostnad</b>	<b>RS</b>	<b>780 000 000</b>	<b>780 000 000</b>
<b>E5 Stasjon med 4 spor i fjell, tett bebyggelse / bystrøk / moderat-vanskelige byggeforhold</b>			
<i>Elementlengde 1000 m, 250-400 m plattformlengde</i>			
Komplett tunnel, moderate grunnforhold / driveforhold	RS	480 000 000	
Atkomster til plattformer	RS	45 000 000	
Infrastruktur veier, antatt omlegging og nybygging	RS	20 000 000	
Opparbeidelse av buss og taxiholdeplasser, 400 p-plasser, totalt 16000m2	RS	37 000 000	
Jernbaneteknikk, 1750 m dobbeltspor inkl. sporveksler unntatt signal	RS	55 000 000	
Signalanlegg for stasjonen	RS	30 000 000	
Diverse	RS	19 000 000	
<b>Sum kostnad</b>	<b>RS</b>	<b>686 000 000</b>	<b>686 000 000</b>
<b>E6 Stasjon med 4 spor på bru</b>			
<i>Elementlengde 1000 m, 250-400 m plattformlengde</i>			
Bru for jernbane, bredde 12 m, som element B1	RS	160 000 000	
Utvidet brukonstruksjon, ca 13000 m2, inkl. plattformer, heiser, ramper, trapper	RS	230 000 000	
Infrastruktur veier, antatt omlegging og nybygging	RS	30 000 000	
Omlegging kommunal teknisk infrastruktur	RS	5 000 000	
Opparbeidelse av buss og taxiholdeplasser, 400 p-plasser, totalt 16000m2	RS	37 000 000	
Jernbaneteknikk, 1750 m dobbeltspor inkl. sporveksler unntatt signal	RS	55 000 000	
Signalanlegg for stasjonen	RS	30 000 000	
Diverse	RS	20 000 000	
<b>Sum kostnad</b>	<b>RS</b>	<b>567 000 000</b>	<b>567 000 000</b>
<b>E7 Ombygging av eksisterende stasjon til 6 spor, alle med tilgang til plattform</b>			
<i>Elementlengde 1000 m, 250-400 m plattformlengde, eksempel Asker st.</i>			
Underbygning	RS	580 000 000	
Jernbaneteknikk, 1750 m dobbeltspor inkl. sporveksler unntatt signal	RS	55 000 000	
Signalanlegg ved stasjonen	RS	60 000 000	
<b>Sum kostnad</b>	<b>RS</b>	<b>695 000 000</b>	<b>695 000 000</b>
<b>E8 Tie in, liten eller ingen bebyggelse / enkle byggeforhold</b>			
4,5 km enkeltspor	RS	192 000 000	
Bru, kulvert, støttemurer	RS	26 000 000	
Sporvekslere	RS	22 000 000	
<b>Sum kostnad</b>	<b>RS</b>	<b>240 000 000</b>	<b>240 000 000</b>
<b>E9 Tie in, middels tett bebyggelse / moderate byggeforhold</b>			
4,5 km enkeltspor	RS	398 000 000	
Bru, kulvert, støttemurer	RS	51 000 000	
Sporvekslere	RS	22 000 000	
<b>Sum kostnad</b>	<b>RS</b>	<b>471 000 000</b>	<b>471 000 000</b>
<b>E10 Tie in, tett bebyggelse / vanskelige byggeforhold</b>			

500 m enkeltspor, tett bebyggelse / vanskelig byggeforhold	Rs	79 700 000	
Sporvekslere	Rs	22 000 000	
<b>Sum kostnad</b>	<b>Rs</b>	<b>719 700 000</b>	
<b>E11 Forbikjøringsspor, liten eller ingen bebyggelse / enkle byggeforhold</b>			
Skjæring/fylling, gj.høyde 5 m inkl. frost-/forsterkningslag, drenering og føringsveier	RS	19 800 000	
Ulemper ved nærføring til eksisterende spor i drift, fasevis bygging etc	RS	5 500 000	
Tosidig gjerde	RS	1 100 000	
Geoteknisk tiltak, middels omfang	RS	4 400 000	
Landskapsbehandling, tiltak for natur- og kulturminner	RS	1 100 000	
Støytilltak, antatt 10% av traseen trenger støyskjerm	RS	1 100 000	
Infrastruktur veier, antatt omlegging av 0,1 m vei per lm ny jernbane (8 m bred vei)	RS	1 100 000	
Kryssende bekker antatt 1 pr 400 meter	RS	660 000	
Kryssende kulverter/bruer, antatt 1 per 500 m ny bane	RS	8 250 000	
Omlegging kommunal teknisk infrastruktur per lm ny jernbane	RS	1 320 000	
Diverse	RS	2 750 000	
Jernbaneteknikk unntatt signalanlegg	RS	27 500 000	
Signalanlegg eks. stasjonsområdene	RS	11 000 000	
Sporvekslere (2x 2,5 mill)	RS	5 000 000	
<b>Sum kostnad</b>	<b>RS</b>	<b>90 580 000</b>	<b>93 000 000</b>
<b>E12 Forbikjøringsspor tett bebyggelse/bystrøk / vanskelige byggeforhold</b>			
Skjæring/fylling, gj.høyde 5 m inkl. frost-/forsterkningslag, drenering og føringsveier	RS	19 800 000	
Ulemper ved nærføring til eksisterende spor i drift, fasevis bygging etc	RS	16 500 000	
Støttemurer antatt en side høyde 2 meter	RS	8 800 000	
Tosidig gjerde	RS	1 100 000	
Geoteknisk tiltak, middels omfang	RS	11 000 000	
Landskapsbehandling, tiltak for natur- og kulturminner	RS	2 200 000	
Støytilltak, antatt 100% av traseen trenger støyskjerm	RS	8 800 000	
Infrastruktur veier, antatt omlegging av 0,3 m vei per lm ny jernbane (8 m bred vei)	RS	5 500 000	
Kryssende bekker anatt 1 pr 400 meter	RS	660 000	
Kryssende kulverter/bruer, antatt 1 per 800 m ny bane	RS	13 200 000	
Omlegging kommunal teknisk infrastruktur per lm ny jernbane	RS	15 400 000	
Diverse	RS	4 400 000	
Jernbaneteknikk unntatt signalanlegg	RS	27 500 000	
Signalanlegg	RS	11 000 000	
Sporvekslere (2x 2,5mill)	RS	5 000 000	
<b>Sum kostnad</b>	<b>RS</b>	<b>150 860 000</b>	<b>154 600 000</b>
<b>E13 Ombygging av Eidsvoll stasjon -liten eller ingen bebyggelse/ enkle byggeforhold</b>			
Plattformforlengelse (Utvidelse 100m)	RS	15 384 600,00	
Vendespor (2 x 250m)	RS	8 800 000,00	
Ventespor (mellomliggende 1000m)	RS	17 600 000,00	
Geotekniske tiltak (1500m)	RS	1 875 000,00	
Signalanlegg	RS	30 000 000,00	
Skjæring/fylling gj. høyde 5m (1500m enkeltspor)	RS	12 000 000,00	
<b>Sum kostnad</b>	<b>RS</b>	<b>85 659 600,00</b>	<b>85 659 600,00</b>
<b>E14 Sørli tømmerterminal</b>			
Avgreningsspor (1100m)	RS	19 360 000	
Mellomliggende ventespor (1000m)	RS	17 600 000	
Sporvekslere (2 x 2,5 mill)	RS	5 000 000	
Signalanlegg	RS	10 000 000	
Skjæring fylling gj. høyde 5m, 2100m	RS	16 800 000	
Geotekniske tiltak (2100m)	RS	2 625 000	
<b>Sum kostnad</b>	<b>RS</b>	<b>71 385 000</b>	<b>71 385 000</b>
<b>E15 Ekstra kostnad for heving og senking av terreng for kryssning av eksisterende jernbane</b>			
<i>Bygger på prising fra Atkins og HSR-prosjektet hvor Rail over Rail kryssning ble priset til 80 mill. NOK</i>			
<b>Skal dekke: Små veiomlegginger, opparbeidelse av terrenget, imidlertidig omlegging av jernbane,</b>			
	<b>RS</b>	<b>72 000 000</b>	<b>72 000 000</b>
<b>E16 Krysningsspor, liten eller ingen bebyggelse / enkle byggeforhold, 950 m, 200 km/t</b>			
Skjæring/fylling, gj.høyde 5 m inkl. frost-/forsterkningslag, drenering og føringsveier	RS	17 100 000	
Ulemper ved nærføring til eksisterende spor i drift, fasevis bygging etc	RS	4 750 000	
Tosidig gjerde	RS	950 000	
Geoteknisk tiltak, middels omfang	RS	3 800 000	
Landskapsbehandling, tiltak for natur- og kulturminner	RS	950 000	
Støytilltak, antatt 10% av traseen trenger støyskjerm	RS	950 000	
Infrastruktur veier, antatt omlegging av 0,1 m vei per lm ny jernbane (8 m bred vei)	RS	950 000	
Kryssende bekker antatt 1 pr 400 meter	RS	570 000	
Kryssende kulverter/bruer, antatt 1 per 500 m ny bane	RS	7 125 000	
Omlegging kommunal teknisk infrastruktur per lm ny jernbane	RS	1 140 000	
Diverse	RS	2 375 000	
Jernbaneteknikk unntatt signalanlegg	RS	23 750 000	
Signalanlegg eks. stasjonsområdene	RS	9 500 000	
Sporvekslere (2x 2,5 mill)	RS	5 000 000	
<b>Sum kostnad</b>	<b>RS</b>	<b>78 910 000</b>	<b>78 910 000</b>
<b>E17 Krysningsspor tett bebyggelse/bystrøk / vanskelige byggeforhold, 950 m, 200 km/t</b>			
Skjæring/fylling, gj.høyde 5 m inkl. frost-/forsterkningslag, drenering og føringsveier	RS	17 100 000	
Ulemper ved nærføring til eksisterende spor i drift, fasevis bygging etc	RS	14 250 000	

4,5 km enkeltspor	RS	717 000 000	
Bru, kulvert, støttemurer	RS	51 000 000	
Sporvekslere	RS	22 000 000	
<b>Sum kostnad</b>	<b>RS</b>	<b>790 000 000</b>	<b>790 000 000</b>

<b>F1 Tillegg til A2 og A5 for innløsning av bebyggelse</b>			
Innløsning av bebyggelse, antatt en bolig per 100 m	lm	50 000	
<b>Sum kostnad</b>	<b>lm</b>	<b>50 000</b>	<b>50 000</b>

<b>F2 Tillegg til A3 og D2 for innløsning av bebyggelse</b>			
Innløsning av bebyggelse, antatt en bolig per 30 m	lm	120 000	
<b>Sum kostnad</b>	<b>lm</b>	<b>120 000</b>	<b>120 000</b>

<b>G1 Fjerning av eksisterende spor</b>			
Riving av spor og elektro, planering og tildandering	lm	2 000	
<b>Sum kostnad</b>	<b>lm</b>	<b>2 000</b>	<b>2 000</b>

Støttemurer antatt en side høyde 2 meter	RS	7 600 000	
Tosidig gjerde	RS	950 000	
Geoteknisk tiltak, middels omfang	RS	9 500 000	
Landskapsbehandling, tiltak for natur- og kulturminner	RS	1 900 000	
Støytiltak, antatt 100% av traseen trenger støyskjerm	RS	7 600 000	
Infrastruktur veier, antatt omlegging av 0,3 m vei per lm ny jernbane (8 m bred vei)	RS	4 750 000	
Kryssende bekker anatt 1 pr 400 meter	RS	570 000	
Kryssende kulverter/bruer, antatt 1 per 800 m ny bane	RS	11 400 000	
Omlegging kommunal teknisk infrastruktur per lm ny jernbane	RS	13 300 000	
Diverse	RS	3 800 000	
Jernbaneteknikk unntatt signanlanlegg	RS	23 750 000	
Signanlanlegg	RS	9 500 000	
Sporvekslere (2x 2,5mill)	RS	5 000 000	
<b>Sum kostnad</b>	<b>RS</b>	<b>130 970 000</b>	<b>130 970 000</b>

<b>E18 Hensettingsspor</b>			
Antatt kostnad	RS	150 000 000	
Grunnerverv	RS	10 000 000	
<b>Sum kostnad</b>	<b>RS</b>	<b>160 000 000</b>	<b>160 000 000</b>

<b>E19 Utvidelse til dobbelspor inn til sløyfa i Tønsberg i forbindelse med bypass</b>			
880 m A1	RS	69 520 000	
1950 m A4	RS	156 000 000	
670 m A5	RS	91 120 000	
Grunnerverv	RS	33 500 000	
<b>Sum kostnad</b>	<b>RS</b>	<b>-</b>	<b>350 140 000</b>

<b>E20 Servicespor</b>			
Servicespor, 10 stk pr bane a 9 mill. nok	RS	90 000 000	
<b>Sum kostnad</b>	<b>RS</b>	<b>90 000 000</b>	<b>90 000 000</b>

<b>ED52 Neddykket dobbelspor i sløyfa i Tønsberg inkl. ny stasjon. Tot. lengde ca. 3100m</b>			
Stasjon E51	RS	1 002 000 000	
Kulvert 1700 m D2	RS	583 100 000	
Kulvert 400 m D2x2, vanskelig utførelse ved bygging	RS	274 400 000	
Kryssing, omlegging av Stenmalveien	RS	20 000 000	
Tilpassninger, diverse	RS	50 000 000	
Innløsning av bebyggelse, 40 stk. * 3 mill.	RS	120 000 000	
<b>Sum kostnad</b>	<b>RS</b>	<b>2 049 500 000</b>	<b>-</b>

<b>E61 Hamar stasjon med 4 spor på bru og 2 spor på bakkeplan</b>			
<i>Elementlengde 1000 m, 250-400 m plattformlengde</i>			
Bru for jernbane, bredde 12 m, som element B1	RS	160 000 000	
Utvidet brukonstruksjon, ca 13000 m2, inkl. plattformer, heiser, ramper, trapper	RS	230 000 000	
Infrastruktur veier, antatt omlegging og nybygging	RS	30 000 000	
Omlegging kommunal teknisk infrastruktur	RS	5 000 000	
Opparbeidelse av buss og taxiholdeplasser, 400 p-plasser, totalt 16000m2	RS	37 000 000	
Jernbaneteknikk, 1750 m dobbeltspor inkl. sporveksler unntatt signal	RS	55 000 000	
Signalanlegg for stasjonen	RS	30 000 000	
Diverse	RS	20 000 000	
Ekstra plattform for avgreningsstasjon (250m) (på bakkeplan)	RS	38 461 500	
Mellomliggende ventespor for Rørosbanen (1000m) (på bakkeplan)	RS	17 600 000	
Plattformspor for Rørosbanen (250m) (på bakkeplan)	RS	4 400 000	
<b>Sum kostnad</b>	<b>RS</b>	<b>627 461 500</b>	<b>627 461 500</b>

<b>E31 Hamar Stasjon i dagen ved Vang/Ridabø</b>			
<i>Elementlengde 1000 m, 250-400 m plattformlengde</i>			
Plattformer inkl underbygning, publikumsanlegg	RS	50 000 000	
Skjæring/fylling, gj.høyde 5 m inkl. frost-/forsterkningslag, drenering og føringsveier	RS	25 000 000	
Geoteknisk tiltak, gjennomsnitt	RS	10 000 000	
Infrastruktur veier, antatt omlegging og nybygging	RS	60 000 000	
Omlegging kommunal teknisk infrastruktur	RS	20 000 000	
Opparbeidelse av buss og taxiholdeplasser, 400 p-plasser, totalt 16000m2	RS	37 000 000	
Jernbaneteknikk, 1750 m dobbeltspor inkl. sporveksler unntatt signal	RS	55 000 000	
Signalanlegg for stasjonen	RS	30 000 000	
Diverse	RS	24 000 000	
Ekstra plattform for avgreningsstasjon (250m) (på bakkeplan)	RS	38 461 500	
Mellomliggende ventespor for Rørosbanen (1000m) (på bakkeplan)	RS	17 600 000	
Plattformspor for Rørosbanen (250m) (på bakkeplan)	RS	4 400 000	
<b>Sum kostnad</b>	<b>RS</b>	<b>371 461 500</b>	<b>371 461 500</b>

<b>E71 Ombygging av eksisterende stasjon til 4 spor, med 2 plattformspor</b>			
<i>Elementlengde 1000 m, 250-400 m plattformlengde.</i>			
Underbygning	RS	386 668 600	
Jernbaneteknikk, 1750 m dobbeltspor inkl. sporveksler unntatt signal	RS	36 666 685	
Signalanlegg ved stasjonen	RS	30 000 000	
<b>Sum kostnad</b>	<b>RS</b>	<b>453 335 285</b>	<b>453 335 285</b>









Strekning	Profilnummer			Eksisterende anlegg	Daglinje					Broer			Tunneler			Betongkulvert							
					REF	A1	A2	A3	A4	A5	B1	B2	B3	C1	C2	C3	D1	D2	D31	E1	E2	E3	E4
Homogene strekninger	Profil fra	Profil til	Lengde	Planlagt eller eksisterende linje	Daglinje dobbeltspor, liten eller ingen bebyggelse /enkle byggeforhold	Daglinje dobbeltspor, middels bebyggelse /middels byggeforhold	Daglinje dobbeltspor, tett bebyggelse /vanskelige byggeforhold	Utvide eksisterende daglinje til dobbeltspor, liten eller ingen bebyggelse	Utvide eksisterende enkeltspor daglinje til dobbeltspor, tett bebyggelse / bystrøk	Bro dobbeltspor, små spennvidder	Bro dobbeltspor, moderate spennvidder	Bro dobbeltspor, store spennvidder	Tunnel dobbeltspor, enkle byggeforhold	Tunnel dobbeltspor, middels byggeforhold	Tunnel dobbeltspor, vanskelige byggeforhold	Betongkulvert dobbeltspor utenfor bebyggelse / enkle byggeforhold	Betongkulvert dobbeltspor i bebyggelse / moderat til vanskelig byggeforhold	Senketunnel i betong, to løp	Stasjon med 2 spor i dagen, liten eller ingen bebyggelse / enkle byggeforhold	Stasjon med 2 spor tett bebyggelse / bystrøk / moderate byggeforhold	Stasjon med 4 spor i dagen, liten eller ingen bebyggelse / enkle byggeforhold	Stasjon med 4 spor i bystrøk, vanskelige forhold	Stasjon med 4 spor i fjell, tett bebyggelse / moderat-vanskelig byggeforhold
Kostnad (NOK/enhet)				0	76 500	122 100	160 600	77 800	132 600	195 000	302 000	405 000	180 000	222 000	289 000	224 000	343 000	1 860 000	179 000 000	230 000 000	311 000 000	780 000 000	686 000 000
Nr	m	m	m		Lm	Lm	Lm	Lm	Lm	Lm	Lm	Lm	Lm	Lm	Lm	Lm	Lm	Lm	RS	RS	RS	RS	RS
	Tønsberg-Stokke				70 802 357	184 468 046	90 904 739	-	-	-	-	-	453 262 500	497 096 406	228 292 660	-	208 708 983	1 369 730 040	-	230 000 000	-	-	-
			Sum	4 521 333 441																			
	Stokke-Sandefjord				343 274 319	128 678 748	-	-	-	-	-	-	-	-	-	-	505 916 992	-	-	-	-	-	-
			Sum	2 226 670 344																			
	Sandefjord-Jåberg				11 044 841	-	-	197 707 383	428 690 894	-	-	-	-	-	-	-	-	-	-	230 000 000	-	-	-
			Sum	1 039 471 267																			
	Jåberg-Lågen				259 957 022	237 818 077	-	-	-	-	-	135 414 990	284 896 980	318 072 942	152 071 800	-	-	-	-	-	-	-	-
			Sum	1 411 651 811																			
	Lågen-Larvik-Farrisleidet				-	91 048 261	45 685 079	-	212 359 430	-	-	-	-	-	-	-	-	-	-	230 000 000	-	-	-
			Sum	716 535 520																			
	Porsgrunn-Skien				-	100 979 875	-	-	878 383 506	-	-	-	-	-	-	-	-	-	-	-	-	780 000 000	-
			Sum	3 042 170 181																			
	Sande stasjon																					311 000 000	
			Sum	311 000 000																			
	Hensettingsspor																						
			Sum	320 000 000																			
	Servicespor																						
			Sum	90 000 000																			
	<b>Parsellpriser for innløsning av bebyggelse</b>																						
	Drammen-Kobbervik																						
			Sum	108 257 650																			
	Nykirke-Barkåker																						
			Sum	37 800 000																			
	Tønsberg-Stokke																						
			Sum	160 626 710																			
	Stokke-Sandefjord																						
			Sum	-																			
	Sandefjord-Jåberg																						
			Sum	161 648 150																			
	Jåberg-Lågen																						
			Sum	-																			
	Lågen-Larvik-Farrisleidet																						
			Sum	131 582 750																			
	Porsgrunn-Skien																						
			Sum	372 566 800																			
	Sande stasjon																						
			Sum	-																			
	Hensettingsspor																						
			Sum	20 000 000																			
	<b>Total</b>				<b>992 482 060</b>																		

Konseptvalgutredning Vestfoldbanen																	
Konsept: 4A 200 km/t																	
				Elementer					Tillegg		Fjerning	Ekstra profiler					
Strekning	Profilnummer			E6	E7	E8	E9	E10	F1	F2	G1	C21	C31	E51	E52	E18	E20
Homogene strekninger	Profil fra	Profil til	Lengde	Stasjon med 4 spor på bro	Ombygging av eksisterende stasjon til 6 spor, alle med tilgang til plattform	Tie in, liten eller ingen bebyggelse / enkle byggeforhold	Tie in, middels tett bebyggelse / moderate byggeforhold	Tie in, tett bebyggelse / vanskelige byggeforhold	Tillegg til A2 og A5 for innløsning av bebyggelse	Tillegg til A3 og D2 for innløsning av bebyggelse	Fjerning av eksisterende spor	Tunnel enkeltspor, ett løp, middels byggeforhold	Tunnel enkeltspor, ett løp, vanskelig byggeforhold	Stasjon med 4 spor i løsmasser, tett bebyggelse / bystrøk / moderat-vanskelig byggeforhold	Stasjon med 4 spor i løsmasser, liten eller ingen bebyggelse / moderat-vanskelig byggeforhold	Hensettingsspor	Servicespor
Kostnad (NOK/enhet)				567 000 000	695 000 000	240 000 000	471 000 000	790 000 000	50 000	120 000	2 000	155 000	205 000	1 002 000 000	802 000 000	160 000 000	90 000 000
Nr	m	m	m	RS	RS	RS	RS	RS	Lm	Lm	Lm	Lm	Lm	RS	RS	RS	RS
0	0,0	52995,0	52995,0														
1	52995,0	53705,4	710,4						710,4								
2	53705,4	54311,6	606,1							606,1							
3	54311,6	60800,0	6488,5														
4	60800,0	61050,0	250,0														
5	61050,0	72612,8	11562,7														
6	72612,8	73612,8	1000,0														
7	73612,8	91449,0	17836,3														
8	91449,0	92433,3	984,3														
9	92433,3	92710,2	276,8														
10	92710,2	93357,5	647,3														
11	93357,5	93433,0	75,5														
12	93433,0	96059,0	2626,0														
13	96059,0	96669,0	610,0														
14	96669,0	97249,0	580,0														
15	97249,0	99749,0	2500,0														
16	99749,0	100505,0	756,0						756,0								
17	100505,0	100601,3	96,3														
18	100601,3	101601,3	1000,0												1		
19	101601,3	103001,2	1399,9														
20	103001,2	104201,2	1200,0														
21	104201,2	106501,2	1300,0														
22	106501,2	106501,2	1000,0														
23	106501,2	112388,2	5887,0														
24	112388,2	112998,0	609,8														
25	112998,0	113998,0	1000,0											1			
26	113998,0	114606,5	608,5							608,5							
27	114606,5	117560,0	2953,5														
28	117560,0	118296,4	736,4														
29	118296,4	120280,4	1984,0														
30	120280,4	121397,5	1117,1														
31	121397,5	122323,0	925,5														
32	122323,0	122889,0	566,0														
33	122889,0	123289,1	400,0														
34	123289,1	123682,8	393,7							393,7							
35	123682,8	123796,8	114,1														
36	123796,8	125519,6	1722,8														
37	125519,6	127778,2	2258,6														
38	127778,2	128178,2	400,0														
39	128178,2	129118,0	939,8												1		
40	129118,0	130193,8	1075,8														
41	130193,8	130666,4	472,6														
42	130666,4	131465,0	798,6														
43	131465,0	132040,7	575,7														
44	132040,7	132930,7	890,0														
45	132930,7	134453,6	1522,9							1522,9							
46	134453,6	134853,6	400,0														
47	134853,6	136563,7	1710,1							1710,1							
48	136563,7	139104,9	2541,2														
49	139104,9	139249,3	144,4														
50	139249,3	141080,6	1831,3														
51	141080,6	142230,7	1150,0														
52	142230,7	143797,5	1566,8														
53	143797,5	144902,7	1105,2														
54	144902,7	145622,6	719,9														
55	145622,6	145847,6	225,0														
56	145847,6	147519,5	1671,9														
57	147519,5	148137,1	617,6														
58	148137,1	148471,4	334,4														
59	148471,4	148755,9	284,5							284,5							
60	148755,9	150357,4	1601,5							1601,5							
61	150357,4	150767,4	400,0														
62	150767,4	151503,1	745,7							745,7							
63	151503,1	174652,0	23148,9														
64	174652,0	175652,0	1000,0														
65	175652,0	181292,7	5640,7							5640,7							
66	181292,7	182119,7	827,0							827,0							
67	182119,7	182823,3	703,6							703,6							
68	182823,3	184023,3	1200,0														
69	184023,3	184303,3	280,0							280,0							
70	184303,3	185303,3	1000,0														
		<b>Totalt</b>	<b>185303,3</b>	<b>0</b>	<b>1</b>	<b>0</b>	<b>0</b>	<b>0</b>	<b>15176,1</b>	<b>1780,7</b>	<b>76960,0</b>	<b>1000,000</b>	<b>200,000</b>	<b>1</b>	<b>2</b>	<b>2</b>	<b>1</b>
		<b>Totalt eksist anlegg</b>	<b>73873,4</b>														
Prosentfordeling:													2 %				
		<b>Delsum (Nok)</b>		0	695 000 000	0	0	0	758 803 100	213 678 960	153 920 000	155 000 000	41 000 000	1 002 000 000	1 604 000 000	320 000 000	90 000 000
		<b>Total</b>															
		<b>Parsellpriser</b>															
		<b>Drammen-Kobbervik Sum</b>		-	-	-	-	-	35 520 250	72 737 400	16 000 000	-	-	-	-	-	-
		<b>Nykirke-Barkåker Sum</b>		-	-	-	-	-	37 800 000	-	31 340 000	-	-	-	802 000 000	-	-



Strekning	Profilnummer		Lengde	Elementer					Tillegg		Fjerning	Ekstra profiler					
	Profil fra	Profil til		E6	E7	E8	E9	E10	F1	F2	G1	C21	C31	E51	E52	E18	E20
Homogene strekninger				Stasjon med 4 spor på bro	Ombygging av eksisterende stasjon til 6 spor, alle med tilgang til plattform	Tie in, liten eller ingen bebyggelse / enkle byggeforhold	Tie in, middels tett bebyggelse / moderate byggeforhold	Tie in, tett bebyggelse / vanskelige byggeforhold	Tillegg til A2 og A5 for innløsning av bebyggelse	Tillegg til A3 og D2 for innløsning av bebyggelse	Fjerning av eksisterende spor	Tunnel enkeltspor, ett løp, middels byggeforhold	Tunnel enkeltspor, ett løp, vanskelig byggeforhold	Stasjon med 4 spor i løsmasser, tett bebyggelse / bystrek / moderat-vanskelig byggeforhold	Stasjon med 4 spor i løsmasser, liten eller ingen bebyggelse / moderat-vanskelig byggeforhold	Hensettingsspor	Servicespor
Kostnad (NOK/enhet)				567 000 000	695 000 000	240 000 000	471 000 000	790 000 000	50 000	120 000	2 000	155 000	205 000	1 002 000 000	802 000 000	160 000 000	90 000 000
Nr	m	m	m	RS	RS	RS	RS	RS	Lm	Lm	Lm	Lm	Lm	RS	RS	RS	RS
		Tønsberg-Stokke		-	-	-	-	-	19 685 150	140 941 560	25 440 000	-	-	1 002 000 000	-	-	-
		Sum															
		Stokke-Sandefjord		-	-	-	-	-	-	-	22 240 000	-	-	-	802 000 000	-	-
		Sum															
		Sandefjord-Jäberg		-	-	-	-	-	161 648 150	-	10 380 000	-	-	-	-	-	-
		Sum															
		Jäberg-Lågen		-	-	-	-	-	-	-	23 420 000	-	-	-	-	-	-
		Sum															
		Lågen-Larvik-Farrisundet		-	-	-	-	-	131 582 750	-	5 860 000	-	-	-	-	-	-
		Sum															
		Porsgrunn-Skien		-	695 000 000	-	-	-	372 566 800	-	19 240 000	155 000 000	41 000 000	-	-	-	-
		Sum															
		Sande stasjon															
		Sum															
		Hensettingsspor														320 000 000	
		Sum															
		Servicespor															90 000 000
		Sum															
		<b>Parsellpriser for innløsning av bebyggelse</b>															
		Drammen-Kobbervik							35 520 250	72 737 400							
		Sum															
		Nykirke-Barkåker							37 800 000	-							
		Sum															
		Tønsberg-Stokke							19 685 150	140 941 560							
		Sum															
		Stokke-Sandefjord							-	-							
		Sum															
		Sandefjord-Jäberg							161 648 150	-							
		Sum															
		Jäberg-Lågen							-	-							
		Sum															
		Lågen-Larvik-Farrisundet							131 582 750	-							
		Sum															
		Porsgrunn-Skien							372 566 800	-							
		Sum															
		Sande stasjon															
		Sum															
		Hensettingsspor															
		Sum															
		<b>Total</b>															



Strekning	Profilnummer			Eksisterende anlegg	Daglinje					Broer			Tunneler			Betongkulvert							
	Profil fra	Profil til	Lengde	REF	A1	A2	A3	A4	A5	B1	B2	B3	C1	C2	C3	D1	D2	D3	E1	E2	E3	E4	E5
Homogene strekninger				Planlagt eller eksisterende linje	Daglinje dobbeltspor, liten eller ingen bebyggelse /enkle byggeforhold	Daglinje dobbeltspor, middels bebyggelse /middels byggeforhold	Daglinje dobbeltspor, tett bebyggelse /vanskelige byggeforhold	Utvide eksisterende daglinje til dobbeltspor, liten eller ingen bebyggelse	Utvide eksisterende enkeltspor daglinje til dobbeltspor, tett bebyggelse / bystrøk	Bro dobbeltspor, små spennvidder	Bro dobbeltspor, moderate spennvidder	Bro dobbeltspor, store spennvidder	Tunnel dobbeltspor, enkle byggeforhold	Tunnel dobbeltspor, middels byggeforhold	Tunnel dobbeltspor, vanskelige byggeforhold	Betongkulvert dobbeltspor utenfor bebyggelse / enkle byggeforhold	Betongkulvert dobbeltspor i bebyggelse / moderat til vanskelig byggeforhold	Senketunnel i betong, to løp	Stasjon med 2 spor i dagen, liten eller ingen bebyggelse / enkle byggeforhold	Stasjon med 2 spor, tett bebyggelse / bystrøk / moderate byggeforhold	Stasjon med 4 spor i dagen, liten eller ingen bebyggelse / enkle byggeforhold	Stasjon med 4 spor i bystrøk, vanskelige forhold	Stasjon med 4 spor i fjell, tett bebyggelse / bystrøk / moderat-vanskelig byggeforhold
Kostnad (NOK/enhet)				0	76 500,00	122 100,00	160 600,00	77 800,00	132 600,00	195 000,00	302 000,00	405 000,00	180 000,00	222 000,00	289 000,00	224 000,00	343 000,00	785 000,00	179 000 000,00	230 000 000,00	311 000 000,00	780 000 000,00	686 000 000,00
Nr	m	m	m		Lm	Lm	Lm	Lm	Lm	Lm	Lm	Lm	Lm	Lm	Lm	Lm	Lm	RS	RS	RS	RS	RS	
				<b>Total</b>	17 999 886 351																		
				<b>Sum delstrekninger</b>																			
				<b>Drammen-Kobbervik Sum</b>	1 609 505 862	-	30 525 122	97 346 887	-	94 199 703	-	-	900 000 000	222 000 000	141 176 500	-	-	-	-	-	-	-	-
				<b>Nykirke-Barkåker Sum</b>	3 263 204 325	370 076 018	360 927 356	-	-	-	14 731 080	1 022 825 680	-	288 600 000	-	334 904 192	-	-	-	-	-	-	-
				<b>Tønsberg-Stokke Sum</b>	3 950 444 254	257 919 750	475 421 136	72 851 854	107 355 131	118 381 567	29 250 000	97 456 306	-	-	-	-	291 550 000	-	-	230 000 000	-	-	-
				<b>Stokke-Sandefjord Sum</b>	2 226 424 647	343 270 800	128 681 190	-	-	-	-	-	424 315 665	-	-	-	505 916 992	-	-	-	-	-	-
				<b>Sandefjord-Jåberg Sum</b>	1 039 477 760	11 046 600	-	-	197 705 360	428 695 800	-	-	-	-	-	-	-	-	-	230 000 000	-	-	-
				<b>Jåberg-Lågen Sum</b>	1 411 674 752	259 954 650	237 826 380	-	-	-	-	-	135 432 000	284 896 980	318 072 942	152 071 800	-	-	-	-	-	-	-
				<b>Lågen-Larvik-Farriseidet Sum</b>	716 544 570	-	91 049 970	45 690 700	-	212 358 900	-	-	-	-	-	-	-	-	-	230 000 000	-	-	-
				<b>Porsgrunn-Skien Sum</b>	3 042 170 181	-	100 979 875	-	-	878 383 506	-	-	-	-	-	-	-	-	-	-	-	780 000 000	-
				<b>Sande-Stasjon Sum</b>	311 000 000																311 000 000		
				<b>Hensettingsspor Sum</b>	320 000 000																		
				<b>Servicespor Sum</b>	90 000 000																		
				<b>Parsellpiser for innløsning av bebyggelse</b>																			
				<b>Drammen-Kobbervik Sum</b>	108 257 650																		
				<b>Nykirke-Barkåker Sum</b>	37 800 000																		
				<b>Tønsberg-Stokke Sum</b>	340 758 510																		
				<b>Stokke-Sandefjord Sum</b>	-																		
				<b>Sandefjord-Jåberg Sum</b>	161 650 000																		
				<b>Jåberg-Lågen Sum</b>	-																		
				<b>Lågen-Larvik-Farriseidet Sum</b>	131 585 000																		
				<b>Porsgrunn-Skien Sum</b>	372 566 800																		
				<b>Sande stasjon Sum</b>	-																		
				<b>Hensettingsspor Sum</b>	20 000 000																		
				<b>Total</b>	1 172 617 960																		

Konseptvalgutredning Vestfoldbanen				Konsept: 4B 200 km/t																
Elementer				Tillegg				Fjerning	Ekstra profiler											
Strekning				E6	E7	E8	E9	E10	F1	F2	G1	C21	C31	E51	E52	ED52	E18	E20		
Profilmnummer	Profil fra	Profil til	Lengde	Stasjon med 4 spor på bro	Ombygging av eksisterende stasjon til 6 spor, alle med tilgang til plattform	Tie in, liten eller ingen bebyggelse / enkle byggeforshold	Tie in, middels tett bebyggelse / moderate byggeforshold	Tie in, tett bebyggelse / vanskelige byggeforshold	Tillegg til A2 og A5 for innløsning av bebyggelse	Tillegg til A3 og D2 for innløsning av bebyggelse	Fjerning av eksisterende spor	Tunnel enkeltspor, ett løp, middels byggeforshold	Tunnel enkeltspor, ett løp, vanskelig byggeforshold	Stasjon med 4 spor i løsmasser, tett bebyggelse / bystrøk / moderat-vanskelig byggeforshold	Stasjon med 4 spor i løsmasser, liten eller ingen bebyggelse / moderat-vanskelig byggeforshold	Neddykket dobbelspor i sloyfa i Tønsberg inkl. ny stasjon	Hensettingspor	Servicespor		
Kostnad (NOK/enhet)				567 000 000,00	695 000 000,00	240 000 000,00	471 000 000,00	790 000 000,00	50 000,00	120 000,00	2 000,00	155 000,00	205 000,00	1 002 000 000	802 000 000	2 049 500 000	160 000 000	90 000 000		
Nr	m	m	m	RS	RS	RS	RS	RS	Lm	Lm	Lm	Lm	Lm	RS	RS	RS	RS			
0	0,0	52995,0	52995,0																	
1	52995,0	53705,4	710,4						710,4											
2	53705,4	54311,6	606,1							606,1										
3	54311,6	60800,0	6488,5																	
4	60800,0	61050,0	250,0																	
5	61050,0	72612,8	11562,7																	
6	72612,8	73612,5	1000,0																	
7	73612,5	91449,0	17836,3																	
8	91449,0	92433,3	984,3																	
9	92433,3	92710,2	276,8																	
10	92710,2	93357,5	647,3																	
11	93357,5	93433,0	75,5																	
12	93433,0	96059,0	2626,0																	
13	96059,0	96689,0	610,0																	
14	96689,0	97249,0	580,0																	
15	97249,0	99749,0	2500,0																	
16	99749,0	100505,0	756,0						756,0											
17	100505,0	100600,3	95,3																	
18	100600,3	101600,3	1000,0												1					
19	101600,3	103000,1	1399,9																	
20	103000,1	104200,1	1200,0																	
21	104200,1	105500,1	1300,0																	
22	105500,1	106500,1	1000,0																	
23	106500,1	112367,4	5867,3																	
24	112367,4	115467,4	3100,0												1					
25	115467,4	116360,2	892,8						892,8											
26	116360,2	117740,1	1379,9																	
27	117740,1	118062,8	322,7																	
28	118062,8	118499,1	436,3																	
29	118499,1	118649,1	150,0																	
30	118649,1	119649,1	1000,0																	
31	119649,1	120499,1	850,0																	
32	120499,1	123999,1	3500,0																	
33	123999,1	125934,3	1935,2																	
34	125934,3	126387,9	453,6																	
35	126387,9	126787,9	400,0																	
36	126787,9	127181,6	393,7						393,7											
37	127181,6	127295,7	114,1																	
38	127295,7	129018,5	1722,8																	
39	129018,5	131277,1	2258,6																	
40	131277,1	131677,1	400,0												1					
41	131677,1	132616,9	939,8																	
42	132616,9	133692,7	1075,8																	
43	133692,7	134165,2	472,6																	
44	134165,2	134963,8	798,6																	
45	134963,8	135538,9	575,1																	
46	135538,9	136428,9	890,0																	
47	136428,9	137951,8	1522,9																	
48	137951,8	138351,8	400,0																	
49	138351,8	140061,9	1710,1																	
50	140061,9	142603,1	2541,2																	
51	142603,1	142747,5	144,4																	
52	142747,5	144578,8	1831,3																	
53	144578,8	145728,8	1150,0																	
54	145728,8	147295,6	1566,8																	
55	147295,6	148400,8	1105,2																	
56	148400,8	149120,7	719,9																	
57	149120,7	149345,7	225,0																	
58	149345,7	151017,6	1671,9																	
59	151017,6	151635,2	617,6																	
60	151635,2	151969,6	334,4																	
61	151969,6	152254,1	284,5																	
62	152254,1	153855,6	1601,5																	
63	153855,6	154255,6	400,0																	
64	154255,6	155001,3	745,7																	
65	155001,3	178150,2	23148,9																	
66	178150,2	179150,2	1000,0		1															
67	179150,2	184791,0	5640,7																	
68	184791,0	185618,0	827,0																	
69	185618,0	186321,6	703,6																	
70	186321,6	187521,6	1200,0																	
71	187521,6	187801,6	280,0																	
72	187801,6	188801,6	1000,0																	
Totalt			188801,6	0	1	0	0	0	16068,9	1909,8	73960,0	1000,0	200,0	0,0	2,0	1,0	2,0	1,0		
Totalt eksist anlegg			77391,4																	
Prosentfordeling:															2 %		4 %			
Delsum (Nok)					695 000 000						803 445 800	229 172 160	147 920 000	155 000 000	41 000 000	0	1 604 000 000	2 049 500 000	320 000 000	90 000 000

				Elementer						Tillegg		Fjerning	Ekstra profiler					
Strekning	Profilnummer			E6	E7	E8	E9	E10	F1	F2	G1	C21	C31	E51	E52	ED52	E18	E20
Homogene strekninger	Profil fra	Profil til	Lengde	Stasjon med 4 spor på bro	Ombygging av eksisterende stasjon til 6 spor, alle med tilgang til plattform	Tie in, liten eller ingen bebyggelse / enkle byggeforhold	Tie in, middels tett bebyggelse / moderate byggeforhold	Tie in, tett bebyggelse / vanskelige byggeforhold	Tillegg til A2 og A5 for innløsning av bebyggelse	Tillegg til A3 og D2 for innløsning av bebyggelse	Fjerning av eksisterende spor	Tunnel enkeltspor, ett løp, middels byggeforhold	Tunnel enkeltspor, ett løp, vanskelig byggeforhold	Stasjon med 4 spor i løsmasser, tett bebyggelse / bystrøk / moderat-vanskelig byggeforhold	Stasjon med 4 spor i løsmasser, liten eller ingen bebyggelse / moderat-vanskelig byggeforhold	Neddykket dobbelspor i sloyfa i Tønsberg inkl. ny stasjon	Hensettingsspor	Servicespor
Kostnad (NOK/enhet)				567 000 000,00	695 000 000,00	240 000 000,00	471 000 000,00	790 000 000,00	50 000,00	120 000,00	2 000,00	155 000,00	205 000,00	1 002 000 000	802 000 000	2 049 500 000	160 000 000	90 000 000
Nr	m	m	m	RS	RS	RS	RS	RS	Lm	Lm	Lm	Lm	Lm	RS	RS		RS	RS
			Total															
			Sum delstrekninger															
			Drammen-Kobbervik	-	-	-	-	-	35 520 250	72 737 400	16 000 000	-	-	-	-	-	-	-
			Sum															
			Nykirke-Barkåker	-	-	-	-	-	37 800 000	-	31 340 000	-	-	-	802 000 000	-	-	-
			Sum															
			Tønsberg-Stokke	-	-	-	-	-	64 323 750	156 434 760	-	-	-	-	-	2 049 500 000	-	-
			Sum															
			Stokke-Sandefjord	-	-	-	-	-	-	-	22 240 000	-	-	-	802 000 000	-	-	-
			Sum															
			Sandefjord-Jåberg	-	-	-	-	-	161 650 000	-	10 380 000	-	-	-	-	-	-	-
			Sum															
			Jåberg-Lågen	-	-	-	-	-	-	-	23 420 000	-	-	-	-	-	-	-
			Sum															
			Lågen-Larvik-Farriseidet	-	-	-	-	-	131 585 000	-	5 860 000	-	-	-	-	-	-	-
			Sum															
			Porsgrunn-Skien	-	695 000 000	-	-	-	372 566 800	-	19 240 000	155 000 000	41 000 000	-	-	-	-	-
			Sum															
			Sande-Stasjon															
			Sum															
			Hensettingsspor														320 000 000	
			Sum															
			Servicespor															90 000 000
			Sum															
			Parsellpiser for innløsning av															
			Drammen-Kobbervik						35 520 250	72 737 400								
			Sum															
			Nykirke-Barkåker						37 800 000	-								
			Sum															
			Tønsberg-Stokke						64 323 750	276 434 760								
			Sum															
			Stokke-Sandefjord						-	-								
			Sum															
			Sandefjord-Jåberg						161 650 000	-								
			Sum															
			Jåberg-Lågen						-	-								
			Sum															
			Lågen-Larvik-Farriseidet						131 585 000	-								
			Sum															
			Porsgrunn-Skien						372 566 800	-								
			Sum															
			Sande stasjon															
			Sum															
			Hensettingsspor															
			Sum															
			Total															







Konseptvalgutredning Vestfoldbanen																		
Konsept: 4C 250 km/t																		
				Elementer					Tillegg		Fjerning	Ekstra profiler						
Strekning	Profilnummer			E6	E7	E8	E9	E10	F1	F2	G1	C21	C31	E51	E52	E101	E18	E20
Homogene strekninger	Profil fra	Profil til	Lengde	Stasjon med 4 spor på bro	Ombygging av eksisterende stasjon til 6 spor, alle med tilgang til plattform	Tie in, liten eller ingen bebyggelse / enkle byggeforhold	Tie in, middels tett bebyggelse / moderate byggeforhold	Tie in, tett bebyggelse / vanskelige byggeforhold	Tillegg til A2 og A5 for innløsning av bebyggelse	Tillegg til A3 og D2 for innløsning av bebyggelse	Fjerning av eksisterende spor	Tunnel enkeltspor, ett løp, middels byggeforhold	Tunnel enkeltspor, ett løp, vanskelig byggeforhold	Stasjon med 4 spor i løsmasser, tett bebyggelse / bystrek / moderat-vanskelig byggeforhold	Stasjon med 4 spor i løsmasser, liten eller ingen bebyggelse / moderat-vanskelig byggeforhold	Tie in for havnespor i Larvik	Hensettingspor	Servicespor
	Kostnad (NOK/enhet)			567 000 000	695 000 000	240 000 000	471 000 000	790 000 000	50 000	120 000	2 000	155 000,00	205 000,00	1 002 000 000	802 000 000	719 700 000	160 000 000	90 000 000
Nr	m	m	m	RS	RS	RS	RS	RS	Lm	Lm	Lm	Lm	Lm	RS	RS	RS	RS	RS
0	0,0	52995,0	52995,0															
1	52995,0	53705,4	710,4						710,4									
2	53705,4	54311,6	606,1							606,1								
3	54311,6	60800,0	6488,5															
4	60800,0	61050,0	250,0															
5	61050,0	72812,8	11562,7															
6	72812,8	73612,8	1000,0															
7	73612,8	91449,0	17836,3															
8	91449,0	92433,3	984,3															
9	92433,3	92740,2	276,8															
10	92740,2	93357,5	647,3															
11	93357,5	93433,0	75,5															
12	93433,0	96059,0	2626,0															
13	96059,0	96669,0	610,0															
14	96669,0	97249,0	580,0															
15	97249,0	99749,0	2500,0															
16	99749,0	100506,0	756,0															
17	100506,0	100601,2	96,2						756,0									
18	100601,2	101601,2	1000,0															
19	101601,2	103001,1	1399,9															
20	103001,1	104201,1	1200,0															
21	104201,1	105501,1	1300,0															
22	105501,1	106501,1	1000,0															
23	106501,1	112388,1	5887,0															
24	112388,1	112998,0	609,8															
25	112998,0	113998,0	1000,0															
26	113998,0	114585,8	587,8															
27	114585,8	117670,9	3085,1															
28	117670,9	118481,6	810,8															
29	118481,6	120516,7	2035,1															
30	120516,7	120861,0	344,3															
31	120861,0	121061,0	200,0															
32	121061,0	121441,3	380,3															
33	121441,3	123334,5	1893,2															
34	123334,5	123838,6	504,0															
35	123838,6	126501,0	2662,4															
36	126501,0	127229,5	728,5															
37	127229,5	128229,5	1000,0															
38	128229,5	128501,0	271,5															
39	128501,0	129408,6	907,6															
40	129408,6	129877,5	468,9															
41	129877,5	130543,8	666,3															
42	130543,8	130816,4	272,6															
43	130816,4	131083,2	266,8															
44	131083,2	131279,6	196,5															
45	131279,6	131537,0	257,3															
46	131537,0	133672,0	2135,0															
47	133672,0	133775,4	103,4															
48	133775,4	134775,4	1000,0															
49	134775,4	135531,9	756,5						756,5									
50	135531,9	136148,1	616,2															
51	136148,1	138361,3	2213,2															
52	138361,3	139069,6	708,4															
53	139069,6	139609,4	539,8															
54	139609,4	140225,3	615,9															
55	140225,3	141600,3	1375,0															
56	141600,3	142175,3	575,0															
57	142175,3	142749,3	574,0															
58	142749,3	143698,7	949,4															
59	143698,7	144075,3	376,6															
60	144075,3	145335,3	1260,0															
61	145335,3	146430,1	1094,7															
62	146430,1	148029,4	1599,3															
63	148029,4	149029,4	1000,0															
64	149029,4	149344,6	315,2															
65	149344,6	149686,9	342,3															
66	149686,9	150957,9	1271,0															
67	150957,9	172281,0	21323,1															
68	172281,0	173281,0	1000,0															
69	173281,0	178921,7	5640,7															
70	178921,7	179748,7	827,0															
71	179748,7	180452,3	703,6															
72	180452,3	181652,3	1200,0															
73	181652,3	181932,3	280,0															
74	181932,3	182932,3	1000,0															
		Totalt	182932,3	0	1	0	0	0	9674,2	1913,6	76960,0	1000,000	200,000	2	2	1	2	1
		Totalt eks. anlegg	73328,2															
Prosentfordeling:												2 %						
		Delsum (Nok)		0	695 000 000	0	0	0	483 712 050	229 629 840	153 920 000	155 000 000	41 000 000	2 004 000 000	1 604 000 000	719 700 000	320 000 000	90 000 000
		Total																
		Drammen-Kobbervik Sum		-	-	-	-	-	35 520 250,0	72 737 400,0	16 000 000	-	-	-	-	-	-	-
		Nykirke-Barkåker Sum		-	-	-	-	-	37 800 000	-	31 340 000	-	-	-	802 000 000	-	-	-
		Tønsberg-Stokke Sum		-	-	-	-	-	-	70 540 440	25 440 000	-	-	1 002 000 000	-	-	-	-
		Stokke-Sandefjord		-	-	-	-	-	-	12 408 000	22 240 000	-	-	-	802 000 000	-	-	-















## Ekstra caser:

### Delparseller:

- Drammen via Gulskogen
- Skoppum sentrum 200 km/t og 250 km/t, kun parsellen Nykirke Barkåker
- Nykirke sentrum mot Bakkenteigen 200 km/t og 250 km/t, kun parsellen Nykirke Barkåker
- Nykirke vest mot Bakkenteigen 200 km/t og 250 km/t, kun parsellen Nykirke Barkåker
- Skoppum vest 250 km/t, kun parsellen Nykirke Barkåker
- Nykirke sentrum 200 km/t og 250 km/t, kun km 91,5-km97,6
- Nykirke vest 200 km/t og 250 km/t , kun km 91,5-km97,6

### Hele konsepter:

- Konsept 4C, men med lengdeprofil kun for passasjertog (uten gods), max 20 ‰ stigning
- Konsept 4C, men for 200 km/t, traseringsparametre er fortsatt for 250 km/t





































































Konseptvalgutredning Vestfoldbanen				Tegningsreferanser																						
Konsept: 4C 200 km/t, men traseringsparametre er for 250 km/t				Konsept 4C - Ramboll 16.12.2011																						
				Nykirke Vest-Bakkenteigen																						
				Eksisterende anlegg	Daglinje					Broer				Tunneler			Betongkultvert			Elementer						
Strekning	Profilnummer			REF	A1	A2	A3	A4	A5	B1	B2	B3	B4	C1	C2	C3	D1	D2	D31	E1	E2	E3	E4	E5	E6	
Homogene strekninger	Profil fra	Profil til	Lengde	Planlagt eller eksisterende linje	Daglinje dobbeltspor, liten eller ingen bebyggelse /enkle byggeforhold	Daglinje dobbeltspor, middels bebyggelse /middels byggeforhold	Daglinje dobbeltspor, tett bebyggelse /vanskelige byggeforhold	Ulvide eksisterende daglinje til dobbeltspor, liten eller ingen bebyggelse	Ulvide eksisterende enkeltspor daglinje til dobbeltspor, tett bebyggelse / bystrøk	Bro dobbeltspor, små spennvidder	Bro dobbeltspor, moderate spennvidder	Bro dobbeltspor, store spennvidder	Påslag for bred / to broer i forbindelse med dobbel tunnel	Tunnel dobbeltspor, enkle byggeforhold	Tunnel dobbeltspor, middels byggeforhold	Tunnel dobbeltspor, vanskelige byggeforhold	Betongkultvert dobbeltspor utenfor bebyggelse / enkle byggeforhold	Betongkultvert dobbeltspor i bebyggelse / moderat til vanskelig byggeforhold	Senketunnel i betong, to lap	Stasjon med 2 spor i dagen, liten eller ingen bebyggelse / enkle byggeforhold	Stasjon med 2 spor, tett bebyggelse / bystrøk / moderate byggeforhold	Stasjon med 4 spor i dagen, liten eller ingen bebyggelse / enkle byggeforhold	Stasjon med 4 spor i dagen, vanskelige forhold	Stasjon med 4 spor i fjell, tett bebyggelse / bystrøk / moderat-vanskelig byggeforhold	Stasjon med 4 spor på bro	
Kostnad (NOK/enhet)				0	76 500	122 100	160 600	77 800	132 600	195 000	302 000	405 000	0 %	180 000	222 000	289 000	224 000	343 000	1 860 000	179 000 000	230 000 000	311 000 000	780 000 000	686 000 000	567 000 000	
Nr	m	m	m		Lm	Lm	Lm	Lm	Lm	Lm	Lm	Lm	RS	Lm	Lm	Lm	Lm	Lm	Lm	RS	RS	RS	RS	RS	RS	
0	0,0	52995,0	52995,0	52995,0																						
1	52995,0	53705,4	710,4						710,4																	
2	53705,4	54311,6	606,1					606,1																		
3	54311,6	60800,0	6488,5																							
4	60800,0	61050,0	250,0												5000,0	1000,0	488,5									
5	61050,0	72612,8	11562,7	11562,7																						
6	72612,8	73612,8	1000,0																							
7	73612,8	91449,0	17836,3	17836,3																						
8	91449,0	92433,3	984,3																							
9	92433,3	92710,2	276,8																							
10	92710,2	93357,5	647,3																							
11	93357,5	93433,0	75,5												75,5											
12	93433,0	96059,0	2626,0																							
13	96059,0	96669,0	610,0																							
14	96669,0	97249,0	580,0																							
15	97249,0	99749,0	2500,0																							
16	99749,0	100505,0	756,0																							
17	100505,0	100601,2	96,2																							
18	100601,2	101601,2	1000,0																							
19	101601,2	103001,1	1399,9																							
20	103001,1	104201,1	1200,0																							
21	104201,1	105501,1	1300,0																							
22	105501,1	106501,1	1000,0																							
23	106501,1	112388,1	5887,0	5887,0																						
24	112388,1	112998,0	609,8																							
25	112998,0	113998,0	1000,0																							
26	113998,0	114585,8	587,8																							
27	114585,8	117670,9	3085,1																							
28	117670,9	118481,6	810,8																							
29	118481,6	120516,7	2035,1																							
30	120516,7	120861,0	344,3																							
31	120861,0	121061,0	200,0																							
32	121061,0	121441,3	380,3																							
33	121441,3	123334,5	1893,2																							
34	123334,5	123838,6	504,0																							
35	123838,6	126501,0	2662,4																							
36	126501,0	127229,5	728,5																							
37	127229,5	128229,5	1000,0																							
38	128229,5	128501,0	271,5																							
39	128501,0	129408,6	907,6																							
40	129408,6	129877,5	468,9																							
41	129877,5	130543,8	666,3																							
42	130543,8	130816,4	272,6																							
43	130816,4	131083,2	266,8																							
44	131083,2	131279,6	196,5																							
45	131279,6	131537,0	257,3																							
46	131537,0	133672,0	2135,0																							
47	133672,0	133775,4	103,4																							
48	133775,4	134775,4	1000,0																							
49	134775,4	135531,9	756,5																							
50	135531,9	136148,1	616,2																							
51	136148,1	138361,3	2213,2																							
52	138361,3	139069,6	708,4																							
53	139069,6	139609,4	539,8																							
54	139609,4	140225,3	615,9																							
55	140225,3	141600,3	1375,0																							
56	141600,3	142175,3	575,0																							
57	142175,3	142749,3	574,0																							
58	142749,3	143698,7	949,4																							
59	143698,7	144075,3	376,6																							
60	144075,3	145335,3	1260,0																							
61	145335,3	146430,1	1094,7																							
62	146430,1	148029,4	1599,3																							
63	148029,4	148029,4	1000,0																							
64	148029,4	149344,6	315,2																							
65	149344,6	149686,9	342,3																							
66	149686,9	150957,9	1271,0																							
67	150957,9	172281,0	21323,1	21323,1																						
68	172281,0	173281,0	1000,0																							
69	173281,0	178921,7	5640,7																							
70	178921,7	179748,7	827,0																							
71	179748,7	180452,3	703,6																							
72	180452,3	181652,3	1200,0																							
73	181652,3	181932,3	280,0																							
74	181932,3	182932,3	1000,0																							
	Totalt			182932,3	109604,1	9857,2	7839,7	1325,7	0,0	7334,7	75,5	4592,0	1437,0	298 274 520	9311,3	12851,0	4905,2	3200,2	587,8							

Konseptvalgutredning Vestfoldbanen																	
Konsept: 4C 200 km/t, men traseringsparametre er for 250 km/t																	
Strekning	Profilnummer		Lengde	E7				Tillegg		Fjerning	Ekstra profiler						
	Profil fra	Profil til		E8	E9	E10	F1	F2	G1	C21	C31	E51	E52	E101	E18	E20	
Homogene strekninger				Ombygging av eksisterende stasjon til 6 spor, alle med tilgang til plattform	Tie in, liten eller ingen bebyggelse / enkle byggeforhold	Tie in, middels tett bebyggelse / moderate byggeforhold	Tie in, tett bebyggelse / vanskelige byggeforhold	Tillegg til A2 og A5 for innløsning av bebyggelse	Tillegg til A3 og D2 for innløsning av bebyggelse	Fjerning av eksisterende spor	Tunnel enkeltspor, ett løp, middels byggeforhold	Tunnel enkeltspor, ett løp, vanskelig byggeforhold	Stasjon med 4 spor i løsmasser, tett bebyggelse / bystrøk / moderat-vanskelig byggeforhold	Stasjon med 4 spor i løsmasser, liten eller ingen bebyggelse / moderat-vanskelig byggeforhold	Tie in for havnespor i Larvik	Hensetningspor	Servicespor
Kostnad (NOK/enhet)				695 000 000	240 000 000	471 000 000	790 000 000	50 000	120 000	2 000	155 000,00	205 000,00	1 002 000 000	802 000 000	719 700 000	160 000 000	90 000 000
Nr	m	m	m	RS	RS	RS	RS	Lm	Lm	Lm	Lm	Lm	RS	RS	RS	RS	RS
0	0,0	52995,0	52995,0														
1	52995,0	53705,4	710,4					710,4									
2	53705,4	54311,6	606,1						606,1								
3	54311,6	60800,0	6488,5														
4	60800,0	61050,0	250,0														
5	61050,0	72612,8	11562,7														
6	72612,8	73612,8	1000,0														
7	73612,8	91449,0	17836,3														
8	91449,0	92433,3	984,3														
9	92433,3	92710,2	276,8														
10	92710,2	93357,5	647,3														
11	93357,5	93433,0	75,5														
12	93433,0	96059,0	2626,0														
13	96059,0	96669,0	610,0														
14	96669,0	97249,0	580,0														
15	97249,0	99749,0	2500,0														
16	99749,0	100505,0	756,0					756,0									
17	100505,0	100601,2	96,2														
18	100601,2	101601,2	1000,0											1			
19	101601,2	103001,1	1399,9														
20	103001,1	104201,1	1200,0														
21	104201,1	105501,1	1300,0														
22	105501,1	106501,1	1000,0														
23	106501,1	112388,1	5887,0														
24	112388,1	112998,0	609,8														
25	112998,0	113998,0	1000,0										1				
26	113998,0	114585,8	587,8														
27	114585,8	117670,9	3085,1						587,8								
28	117670,9	118481,6	810,8														
29	118481,6	120516,7	2035,1														
30	120516,7	120861,0	344,3														
31	120861,0	121061,0	200,0														
32	121061,0	121441,3	380,3														
33	121441,3	123334,5	1893,2														
34	123334,5	123838,6	504,0														
35	123838,6	126501,0	2662,4														
36	126501,0	127229,5	728,5														
37	127229,5	128229,5	1000,0											1			
38	128229,5	128501,0	271,5														
39	128501,0	129408,6	907,6														
40	129408,6	129877,5	468,9														
41	129877,5	130543,8	666,3														
42	130543,8	130816,4	272,6														
43	130816,4	131083,2	266,8														
44	131083,2	131279,6	196,5														
45	131279,6	131537,0	257,3														
46	131537,0	133672,0	2135,0														
47	133672,0	133775,4	103,4														
48	133775,4	134775,4	1000,0														
49	134775,4	135531,9	756,5					756,5									
50	135531,9	136148,1	616,2						616,2								
51	136148,1	138361,3	2213,2														
52	138361,3	139069,6	708,4														
53	139069,6	139609,4	539,8														
54	139609,4	140225,3	615,9														
55	140225,3	141600,3	1375,0														
56	141600,3	142175,3	575,0														
57	142175,3	142749,3	574,0														
58	142749,3	143698,7	949,4														
59	143698,7	144075,3	376,6														
60	144075,3	145335,3	1260,0														
61	145335,3	146430,1	1094,7														
62	146430,1	148029,4	1599,3														
63	148029,4	149029,4	1000,0											1		1	
64	149029,4	149344,6	315,2														
65	149344,6	149686,9	342,3														
66	149686,9	150957,9	1271,0														
67	150957,9	172281,0	21323,1														
68	172281,0	173281,0	1000,0	1													
69	173281,0	178921,7	5640,7						5640,7								
70	178921,7	179748,7	827,0						827,0								
71	179748,7	180452,3	703,6						703,6								
72	180452,3	181652,3	1200,0														
73	181652,3	181932,3	280,0						280,0								
74	181932,3	182932,3	1000,0														
		<b>Totalt</b>	<b>182932,3</b>	<b>1</b>	<b>0</b>	<b>0</b>	<b>0</b>	<b>9674,2</b>	<b>1913,6</b>	<b>76960,0</b>	<b>1000,000</b>	<b>200,000</b>	<b>2</b>	<b>2</b>	<b>1</b>	<b>2</b>	<b>1</b>
		<b>Totalt eks eksist anlegg</b>	<b>73328,2</b>														
Prosentfordeling:																	
		<b>Delsum (Nok)</b>		695 000 000	0	0	0	483 712 050	229 629 840	153 920 000	155 000 000	41 000 000	2 004 000 000	1 604 000 000	719 700 000	320 000 000	90 000 000
		<b>Total</b>															

kontroll: 100,00 %