

831.

Trykk nr. 831.

Trykt den 1. januar 1950.

Tjenesteskifter utgitt av Norges Statsbaner.

Hovedstyret.



REGLEMENT

FOR

FORDELING AV GODSVOGNER,
VOGNOPPTAK, VOGNMELDINGER M.M.

JANUAR 1950.

H. Clausen
BOKTRYKKER
OSLO



63/802

656.223.2 (48)

NSB

INNHALDSFORTEGNELSE

	Side
§ 1. Fordelingsorganene	3
§ 2. Betegnelser for vogner til særskilt bruk	4
§ 3. Trafikantenes vognbestillinger	4
§ 4. Vognbestillingsbok	5
§ 5. Opptagelse av vognbeholdningen ved stasjonene	6
§ 6. Stasjonenes vognmeldinger	8
§ 7. Forhåndsunderretning ved større behov for vogner ..	9
§ 8. Distriktets vognfordeling	9
§ 9. Vognordrenes utførelse	10
§ 10. Stasjonenes fordeling til trafikantene	12
§ 11. Hovedvognkontorets utligning av vogner mellom de enkelte distrikter	12
§ 12. Vogn- og presenningsbok	13
§ 13. Distriktenes vognbeholdninger	14
§ 14. Kontroll med inn- og utgang over distriktenes grensestasjoner	14
§ 15. Presenninger	15
§ 16. Kontroll med vognutjenesten	15

Innledning.

Dette reglement inneholder bestemmelser for fordelingen av godsvogner ved Norges Statsbaner. Bestemmelsene omfatter alle Statsbanenes egne vogner. For private vogner som er satt i drift på Statsbanenes strekninger, d. v. s. vogner med nummer i 500 000-serien og med **P** etter nummeret, gjelder særskilte bestemmelser. Utenlandske vogner behandles etter Vognoverenskomstens bestemmelser (RIV).

§ 1.

Fordelingsorganene.

1. *Stasjonene* besørger den stedlige vognfordeling mellom de enkelte trafikanter.

Ved mindre stasjoner tilligger fordelingen stasjonsmesteren personlig. Ved større stasjoner med egen godsavdeling forestår godsbestyreren fordelingen. Ved særlig store stasjoner kan det tilsettes en særskilt tjenestemann underlagt godsbestyreren til å overvåke vognfordelingen og de spørsmål som står i forbindelse hermed.

2. *Distriktene* besørger gjennom et eget vognkontor fordelingen mellom de enkelte stasjoner i distriktet.

Fordelingen av vogner for enkelte banestrekninger kan etter Hovedstyrets bestemmelse overlates et nabodistrikt.

3. *Hovedstyret* foretar gjennom et eget vognkontor (Hovedvognkontoret) utligningen av vogner mellom distriktene.

§ 2.

Betegnelser for vogner til særskilt bruk.

Det skjelnes mellom godsvogner for alminnelig trafikk og: *rutevogner*, hvorved forstås godsvogner for il- og rsg. som er innsatt som en del av de faste togsett, samt melkevogner som fremføres i bestemte tog etter fastlagt turnus, *stykkgodsvogner*, hvorved forstås de i Gtp. del I og II oppførte transportvogner for il- og fraktstykkgoods og de i del III oppførte vogner for stykkgoods i oppvarmet eller avkjølet vogn, samt de utenom Gtp. etter behov nødvendige vogner for stykkgoods, *reserverte vogner*, hvorved forstås vogner, som for kortere eller lengere tid avgis til særskilt trafikk eller til arbeidskjøring, *spesialvogner*, f. eks. tankvogner, kisivogner, varme- og kjølevogner o. l.

§ 3.

Trafikantenes vognbestillinger.

(*Befordringsvedtektenes § 56.*)

1. Trafikant som skal sende gods i vognlaster må bestille vogn på vedkommende avsenderstasjon innen kl. 17.00 to dager før godset ønskes opplesset. Ønskes f. eks. en vogn stillet onsdag, må den være bestilt innen kl. 17.00 mandag. Bestillinger som innløper etter denne frist effekteres hvis det har vogner til overs etter at alle rettidig innkomne bestillinger er dekket.
2. For jernbanens eget gods «tjenestegods» gjelder samme bestemmelser om bestilling av vogner som for private trafikanter.
3. Vognbestilling skal skje skriftlig, telefonisk eller muntlig. Hvis bestillingen skjer telefonisk eller muntlig er jernbanens opptegnelser om den stedfunne bestilling avgjørende, for så vidt det måtte oppstå tvist om hvorledes den har lydt.
4. Senderen skal ved bestillingen oppgi om han ønsker åpen eller lukket vogn. Videre skal oppgis godsets art, omtrentlige vekt og bestemmelsesstasjon.

Hvis det til førsendelsen trengs vogner av bestemt beskaffenhet, må lengde, størrelse og vekt av de enkelte kolli angis.

I de tilfelle bestilt vogntype ikke kan skaffes, men en annen vogntype med senderens samtykke stilles til disposisjon, gjøres et notat herom i Vognbestillingsboka (form. nr. 554).

5. Bestillingen står ved makt inntil vognen er stillet. Hvis bestilleren bare ønsker vognen stillet en bestemt dag, må dette angis.
6. Hvis det bestilles vogn til en dag da det må forutsettes at det ikke vil være mulig å stille den, skal bestilleren gjøres oppmerksom herpå.
7. Stasjonen bestemmer hva slags vogntype det skal stilles, under hensyntagen til godsets art, lengde og vekt samt spesielle krav til arten av befordringen og befordringsveien. Den minste vogntype skal i alminnelighet velges hvis ikke andre forhold som f. eks. overtallighet på en bestemt type tilsier at denne velges.

Stasjonen har til plikt å granske de enkelte bestillinger. En trafikant skal ikke få anledning til å bestille flere vogner på en dag enn det må forutsettes at han kan greie å lesse opp. Stasjonen skal i slike tilfelle forhandle med avsenderen og i forståelse med ham fordele bestillingen på flere dager.

8. Forlanger en trafikant vogn stillet til disposisjon til et bestemt klokkeslett, skal det gjøres oppmerksom på at jernbanen ikke garanterer overholdelsen av tidspunktet.
9. Trafikanten skal først underrettes når det er helt sikkert at vogn kan stilles.

§ 4.

Vognbestillingsbok.

(Bilag 1).

Alle vognbestillinger skal føres inn i en Vognbestillingsbok form. nr. 554. Boken føres således at alle bestillinger på vogner, som skal stilles på en og samme dag kommer samlet. Bestillingene skal gjentas hver dag inntil vognen(e) er stillet.

Bestillinger som ikke er kommet inn i rett tid føres på neste dag hvis ikke bestillingen gjelder forsendelse av levende dyr eller ilgods i hvilket tilfelle bestillingen noteres som innkommet i rett tid.

Før avslutningen føyer stasjonene til sitt behov for «rutevogner» og «stykkgodsvogner» samt vogner for omlastningsgods.

Boken skal hver dag avsluttes kl. 17.00.

Behovet summeres og oppføres etter vogntyper under avslutningsstreken. Etter-bestillinger skal oppføres etter summeringen av behovet. Samtidig skal det innføres hvor mange vogner som i tilfelle ikke er stilt siste døgn.

Av hensyn til opplysninger som er nødvendige for vognjournalen og vognmeldingskortet bør bestemmelsesstasjonens nummer noteres i vognbestillingsboken. Dette nummer som finnes i «Stasjons- og sidesporfortegnelsen», bør innføres *samtidig* med bestillingen så utfyllingen av vognjournalen og vognmeldingskortet ikke blir heftet.

§ 5.

Opptak av vognbeholdningen ved stasjonene og føring av vognjournalen.

Alle hverdager i tiden mellom kl. 13.00 og kl. 15.00 skal det foretas opptelling av uavlesste og tomme vogner ved stasjonen. Samtidig telles antall vogner som er opplesst siden foregående dags opptak. Resultatene føres inn i Vognjournalen, form. nr. 555 a (bilag 2).

1. *Fastsettelse av tomvognbeholdningen.*

Som tomme vogner regnes foruten de vogner som ved opptellingen virkelig er tomme, også de vogner som må forutsettes å bli tomme innen neste opptak. Det må her dels bygges på erfaring, dels må vedkommende tjenestemann som foretar opptellingen ved henvendelse til dem som foretar avlesingen bringe på det rene om vognen blir tom innen neste opptak.

I tillegg hertil må stasjoner som har fast tilgang på vogner som i alminnelighet blir disponible før tellingen neste dag, føre opp slike vogner særskilt som «påregnelig tilgang». Det blir her i første rekke tale om større stasjoner som daglig får f. eks.

stykkogsvogner, samt stasjoner med jernbaneverksted som daglig sender vogner ut i trafikken. Antall vogner i påregnelig tilgang skal således føres opp og legges til tomvognbeholdningen.

I ledig beholdning skal ikke medregnes:

Vogner som allerede er stilt til disposisjon for angjeldende dags behov.

Beordrede tomvogner som befinner seg på stasjonen.

Reserverte vogner skal oppgis men med tilføyelse av for hvilket formål de disponeres.

Tomvognbeholdningen innføres etter litra i Vognjournalen. I Vognjournalen innføres samtidig fra Vognbestillingsboken behovet for nest påfølgende dag.

2. *Opplesste vogner.*

Som opplesste vogner regnes foruten de vogner som er ferdig opplest, også de vogner som må forutsettes å bli ferdige innen opptaket neste dag. Hvis vognene mot formodning ikke blir ferdig til avsendelse innen neste dag må det påses at de ikke blir oppført pånytt ved neste dags opptak.

Antallet oppføres i samlet sum og særskilt sum for åpne og lukte vogner. Dessuten skal vognene spesifiseres etter de varegrupper som er angitt nedenfor:

- A. Il- og fraktstykkogds.
- B. Tømmer, kubb, trelast, brenneved og torv.
- C. Øvrige vognlaster.
- D. Tjenestegods.

I vedkommende rubrikk innføres bare antall vogner.

I tilslutning til oppgaven over opplesningen føres også antall ikke stilte vogner etter varegrupper.

Videre innføres etter varegrupper behovet som tas ut av Vognbestillingsboken. Her føres foruten vognantall også litra og bestemmelsesstasjonens nummer.

3. *Uavlesste vogner.*

Her medregnes alle vogner som ikke er avlesst mens tellingen pågår, og ikke vil bli avlesst samme dag. Det føres sum lukte og sum åpne.

I umiddelbar tilslutning hertil føres i en særskilt rubrikk antall vogner for hvilke avlessingsfristen er overskredet.

§ 6.

Stasjonenes vognmeldinger.

1. Stasjonene skal hver dag melde beholdningen av tomvogner (§ 5, 1) telefonisk eller telegrafisk til distriktets vognkontor innen kl. 17.00. Distriktsjefen kan bestemme at telefonlinjene i et visst tidsrom hver dag skal være forbeholdt vognmeldingene og bare kunne avbrytes av meldinger om toggangen. Det kan være praktisk at vognkontoret selv melder seg og tar imot meldingene fra stasjonene banevis.
2. Stasjonene skal hver dag sende inn til distriktets Vognkontor et eget kort, Vognmeldingskort, form. nr. 555 b (bilag 4), som er en utskrift av *Vognjournalen*.

Dagens tomvognmelding føres inn i sin bestemte rubrikk på kortet.

Vognmeldingskortet skal sendes inn til distriktets vognkontor med første tog etter kl. 17.00. Det er forutsetningen at de fleste stasjoner kan få sendt kortet allerede samme ettermiddag. Er dette ikke mulig, må kortet sendes med første morgentog, så det kan være vognkontoret i hende så tidlig som mulig på formiddagen.

Hvis behovet omfatter vogner for transport av levende dyr, ilgods eller lett bederverlige varer, skal dette særskilt anføres.

3. Innkommer det etter at vognmeldingen er avgitt, enten samme aften eller den følgende dags formiddag til en stasjon bestilling på vogner hvormed det haster, skal sådan bestilling ettersendes pr. telegraf eller telefon. Hvis det etter vognmeldingens avgiv-

else er blitt ledig vogner, som kan disponeres samme aften eller følgende dags formiddag, skal stasjonen likeledes pr. telegram eller telefon innsende særskilt melding herom snarest mulig.

§ 7.

Forhåndsunderretning ved større behov for vogner.

Ved større behov for vogner, f. eks. ved lastning eller lossing av skip, for marked, utstilling eller lignende, skal vedkommende stasjon om mulig på forhånd i betimelig tid underrette Vognkontoret hvortil også inngår forhåndsmelding om større behov for jernbanens egne transporter.

Stasjonen skal på vanlig måte innsende endelig bestilling på vogner for sådanne forut anmeldte krav.

Vognkontoret innsender, når forholdene tilsier det, forhåndsunderretning om større behov for vogner til Hovedvognkontoret.

§ 8.

Distriktets vognfordeling.

1. Etter som stasjonenes vognmeldingskort kommer inn til Vognkontoret blir de ført over på et dertil bestemt Vognfordelings-skjema. Når samtlige kort er påført forberedes fordelingen for neste dag så langt det lar seg gjøre uten at tomvognsbeholdningen foreligger.
2. Når stasjonenes tomvognmeldinger er mottatt og påført det på grunnlag av vognmeldingskortene allerede utarbeidede fordelings-skjema, utarbeides en oversikt over beholdning og behov for hele distriktet. Etter at eventuelle ordre fra Hovedvognkontoret om avgivelse av vogner til annet distrikt er effektivt kan fordelingen av vogner mellom distriktets stasjoner begynne. Fordelingsordrene skal hurtigst mulig sendes stasjonene pr. telefon eller telegram. Disse ordre skal sendes både til den stasjon som skal avgi og til den som skal motta vogner.
3. Under fordelingsarbeidet skal det has for øye, at det skjer en



rettferdig fordeling, således at mulig vognmangel såvidt gjørlig rammer alle trafikanter i samme forhold (dog med iakttagelse av bestemmelsene i § 10). I dette øyemed vil vogner i fornødent fall bli å bortbeordre også fra stasjon hvor den ledige beholdning nettopp såvidt dekker eget behov eller endog er utilstrekkelig.

Det må under fordelingsarbeidet påses at en enkelt stasjon ikke blir tilført flere vogner enn det ved vedkommende stasjon kan leses opp på dagen. Ved hjelp av vognmeldingskortene må det også søkes unngått at det leses opp flere vogner til en stasjon enn det ved vedkommende stasjon kan leses av på dagen. Det må også tas hensyn til plassforholdene på såvel sender- som mottakerstasjon.

Udekket bestilling fra foregående dag (eller dager) skal såvidt gjørlig først og fremst etterkommes (dog med iakttagelse av bestemmelsene i § 10).

Kjørsel av tomvogner over lengere strekninger må mest mulig søkes unngått. Vognkontoret kan om nødvendig gi beordrede tomvogner preferanse foran vognlaster.

Hvis det på forhånd er anmeldt større behov (jfr. § 7), skal når dertil er anledning, tomvogner på forhånd dirigeres i retning mot vedkommende stasjoner.

4. Vognkontorets telegramordrer har signalet B D.
5. En oversikt over vognsituasjonen i distriktet utarbeidet på grunnlag av stasjonenes vognmeldinger sendes alle hverdager til Hovedvognkontoret på særskilt kort, form. nr. 555 d.

§ 9.

Vognordrenes utførelse.

1. Den tomvognbeholdning som stasjonen har innmeldt kan bare disponeres med vognkontorets tillatelse.
2. Det er forbudt for stasjonene uten tillatelse å sende hverandre tomvogner eller å ta tomvogner som er bestemt for andre stasjoner ut av togene.
3. Før vogner blir tilstillet de enkelte trafikanter, skal stasjonen avgå de vogner som vognkontoret har sendt ordre på.

4. Beordrede tomvogner skal sendes snarest mulig. Om nødvendig skal vogner til fjernereliggende stasjoner gis fortrinsrett for vogner til nærmereliggende stasjoner. Tomvogner som sendes skal i alminnelighet være forsynt med vanlige vognlapper. Hvor det på en bestemt strekning anses praktisk kan vognene istedet fordeles etter en fordelingsoversikt som vedkommende stasjon leverer til togføreren i det tog som vognene sendes med.
5. Ved avsendelse av beordrede tomvogner skal stasjonen først og fremst sende vogner som allerede er avlesst ved ordrens mottagelse. Behov for vogner til opplesning på egen stasjon skal fortrinnsvis dekkes av de vogner som er under avlesning på stasjonen.
6. Kan beordret tomvogn ikke sendes innen neste dags vognmelding, skal melding herom med opplysning om grunnen straks sendes såvel til vognkontoret som til vedkommende mottakerstasjon. Innløper det ikke fra vognkontoret nærmere bestemmelse, ansees den tidligere ordre angående vedkommende vogn bortfalt, og denne opptas på ny som ledig i neste vognmelding.
7. Hvis en stasjon ikke i rett tid mottar tilbeordrede tomvogner, skal forespørsel straks tilstilles avsendelsesstasjonen.
Hvis tilbeordret vogn ikke er ankommet innen utløpet av den dag på hvilken opplesning var forutsatt å skulle foregå, og det ikke er mottatt noen meddelelse om vognen, skal forholdet meldes til vognkontoret.
8. Hvis en fra Hovedvognkontoret mottatt beskjed om bortbeordring av vogner av en eller annen grunn helt eller delvis ikke har kunnet etterkommes, innmelder Vognkontoret uten opphold dette, med opplysning om grunnen til Hovedvognkontoret samt til det distrikt hvortil vognene var beordret.
9. Hvis det er truffet bestemmelse om at et distrikt i et visst tidsrom eller inntil videre skal avgi til andre distrikter ledige vogner, underretter vedkommende vognkontor etterhvert som vogner avgis Hovedvognkontoret herom, så ofte og i former som måtte være bestemt.

Likeså blir Hovedvognkontoret å underrette, hvis det kan formodes at større overskudd eller mangler innen distriktet uten særskilt foranstaltning utjevner seg til neste dag.

§ 10.

Stasjonenes fordeling til trafikantene.

1. Fordelingen av vogner til de enkelte trafikanter skal så vidt mulig og når intet annet er foreskrevet foretas i den orden de er oppført i vognbestilingsboken, dog således at udekte bestillinger fra foregående dag dekkes først.
2. Hvis det antall tomme vogner som has ikke er tilstrekkelig til å dekke behovet, skal det først tildeles vogner til særlig viktig gods i følgende orden:
 1. Levende dyr.
 2. Ilgods, lett bederverlige varer.
 3. Fraktstykkgoods.

Det resterende antall blir deretter å fordele mellom trafikantene forholdsviss.

Det bestilte antall vogner må bare dekke det virkelige behov for angjeldende dag.

3. Hvis bestilt vogn ikke kan skaffes i rett tid, skal bestilleren snart underrettes.

§ 11.

Hovedvognkontorets utligning av vogner mellom de enkelte distrikter.

Hovedvognkontoret fordeler den til enhver tid disponible vognpark mellom de enkelte distrikter.

Ved utligningen skal det tilstrebes en mest mulig rettferdig fordeling mellom distriktene. På den annen side må det tas tilbørlig hensyn til den alminnelige trafikksituasjon og til arten av de forskjellige transporter rundt om i landet. Det må videre tas hen-

syn til om det på enkelte strekninger naturlig oppstår en tomvognstrøm i en bestemt retning. For å få en rasjonell utnyttelse av vognparken, bør disse tomvogner i størst mulig utstrekning utnyttes og tillates lesst selv om vedkommende distrikt etter en ren fallmessig fordeling på forhånd har den dekning det tilkommer. I slike tilfelle bør vognene ikke tillates lesst til andre stasjoner enn de som har det virkelige behov i øyeblikket. Has det f. eks. på et bestemt tidspunkt en betydelig tomvognstrøm fra Trondheim i retning Oslo, mens behovet i øyeblikket er mest aktuelt i Oslo, bør hvis forholdene for øvrig tillater det, vognene kun lesses til Oslo, men ikke lenger.

Dette forhindrer selvfølgelig ikke at det ved påtrengende behov må dirigeres tomvogner på hurtigste måte fra et sted til et annet, når tiden ikke tillater at vognene kan lesses underveis.

Hvis beholdningen av tomvogner ikke er tilstrekkelig til å dekke behovet, kan Hovedvognkontoret bestemme i hvilken orden de forskjellige behov skal dekkes.

§ 12.

Vogn- og presenningsbok.

(Bilag 3).

Vogner og presenninger som kommer til en stasjon og som er bestemt for vedkommende stasjon skal straks føres inn i Vogn- og presenningsboken, form. nr. 551.

Da opplysningene i denne bok danner grunnlaget for kontrollen av de enkelte vogners løp og for beregning av oppholdsleien, må boken føres særlig omhyggelig. (Jfr. også Grønne bok del C side 21).

I Vogn- og presenningsboken er de horisontale linjefelter delvis todelt. I øvre halvdel føres de forskjellige data i forbindelse med vognens ankomst, i nedre halvdel de forskjellige data i forbindelse med vognens sending. Mottas eller sendes vognen tom føres i mottaker/senderrubrikken «tom».

Enkelte stasjoner bruker etter Hovedstyrets bestemmelse en vogn- og presenningsbok etter annet mønster eller kartotekkort.

§ 13.

Distriktenes vognbeholdninger.

Siste hverdag i hver måned skal det foretas opptelling av samtlige norske og utenlandske vogner som befinner seg i distriktet. Resultatet føres på særskilt «Vogntellingsskjema» som blir tilstillet stasjonene fra distriktets vognkontor.

Tellingen skal omfatte alle vogner som befinner seg på stasjoner, stoppesteder, sidespor og i tog. Tellingen skal foretas kl. 12.00 og for de vogners vedkommende som ruller i tog på den første stasjon hvor toget stopper etter kl. 12.00. Norske vogner spesifiseres etter litra. For utenlandske vogner skal angis: nummer, eiendomsmerke, litra, senderstasjon, vognlappens dato samt mottakerstasjon.

For vogner i tog skal tognummer oppgis. Rutevogner, stykk-godsvogner og reserverte vogner skal angis særskilt.

Vogntellingsskjemaet sendes inn med første tog til vognkontoret.

Vognkontoret utarbeider et sammendrag av tellingen for hele distriktet på samme skjema og sender dette inn til Hovedvognkontoret innen 3 dager.

I sammendraget skal medtas vogner som var i verksted og hensatt ved verksted.

§ 14.

Kontroll med inn- og utgang over distriktenes grensestasjoner.

Ved grensestasjoner mellom distriktene skal alle vogner som passerer inn og ut av distriktet noteres. Det skal føres vognnummer, litra, lesst eller tom og for utenlandske vogner også eiendomsmerke.

Et utdrag omfattende antall og litra inn og ut av distriktet skal daglig sendes vognkontoret i de tilstøtende distrikter.

§ 15.

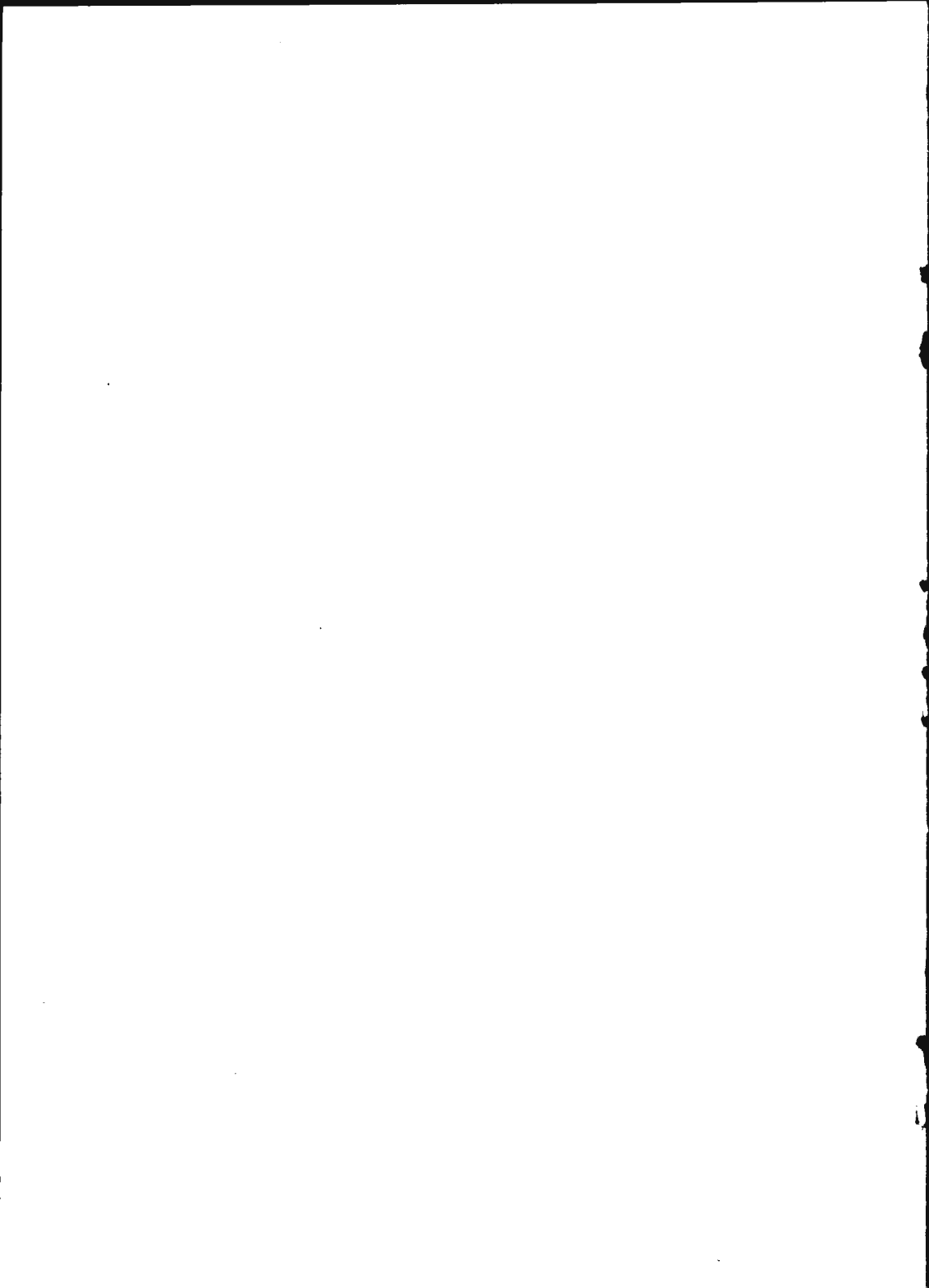
Presenninger.

Foranstående bestemmelser gjelder i den utstrekning de kan komme til anvendelse også for presenninger. Meldinger om presenninger sendes sammen med vognmeldingene. Beordrede ledige presenninger føres på tjenestefraktbrev.

§ 16.

Kontroll med vogntjenesten.

1. Stasjonsmesteren eller den tjenestemann som forestår vogntjenesten ved stasjonen skal hver dag føre kontroll med at bestemmelsen i dette reglement blir overholdt. Han skal også føre kontroll med at vognene blir hurtig opp- og avlesst, og at de uten opphold blir skiftet på plass. Oppstår det av en eller annen årsak opphoping av vogner ved stasjonen, skal distriktsjefen (vognkontoret) straks underrettes. Ovennevnte tjenestemann er ansvarlig for at notatene i de forskjellige bøker stemmer med de virkelige forhold og skal minst en gang i uken ved stikkprøver kontrollere dette.
2. Distriktsjefen (vognkontoret) skal føre kontroll med at vogntjenesten i distriktet foregår etter bestemmelsene. Ved besøk på stasjonene skal det kontrolleres om bestemmelsene i dette reglement er oppfylt, og om gitte ordre er etterfulgt. Det skal spesielt undersøkes om de foreskrevne bøker er riktig ført.
3. Hovedvognkontoret skal føre kontroll med at vogntjenesten i distriktene til enhver tid foregår etter gjeldende bestemmelser. Det skal spesielt påses at vognene fordeles på en rasjonell og rettferdig måte, og at vognsirkulasjonen til enhver tid er så rask som forholdene overhodet tillater.



VOGNBESTILLINGSBOK

VOGNJOURNAL

Opplesst d. / 19			A Stykk gods	B Tømmerkubb, trelast ved, torv	C Øvr. vognl.	D Tjenesteg.					
Lukte	Åpne	Sum					Uavlesste vogner				
							Lukte	Åpne			
Ikke stillet							Herav m. overskred. avlesningsfrist				
							Lukte	Åpne			
Behov d. / 19			A	B	C	D	Tomvognmelding / 19				
G		LT					G		M		
G ₄		TO					G ₄		LK		
H		Andre litra Utenlandske					H		LT		
Sum							L		TO		
L		Sum					N		Andre litra Utenlandske		
N							T				
T							TL				
TL											
M		PRS.					PRS.	Uavlesst		Ledig	

Til
VK

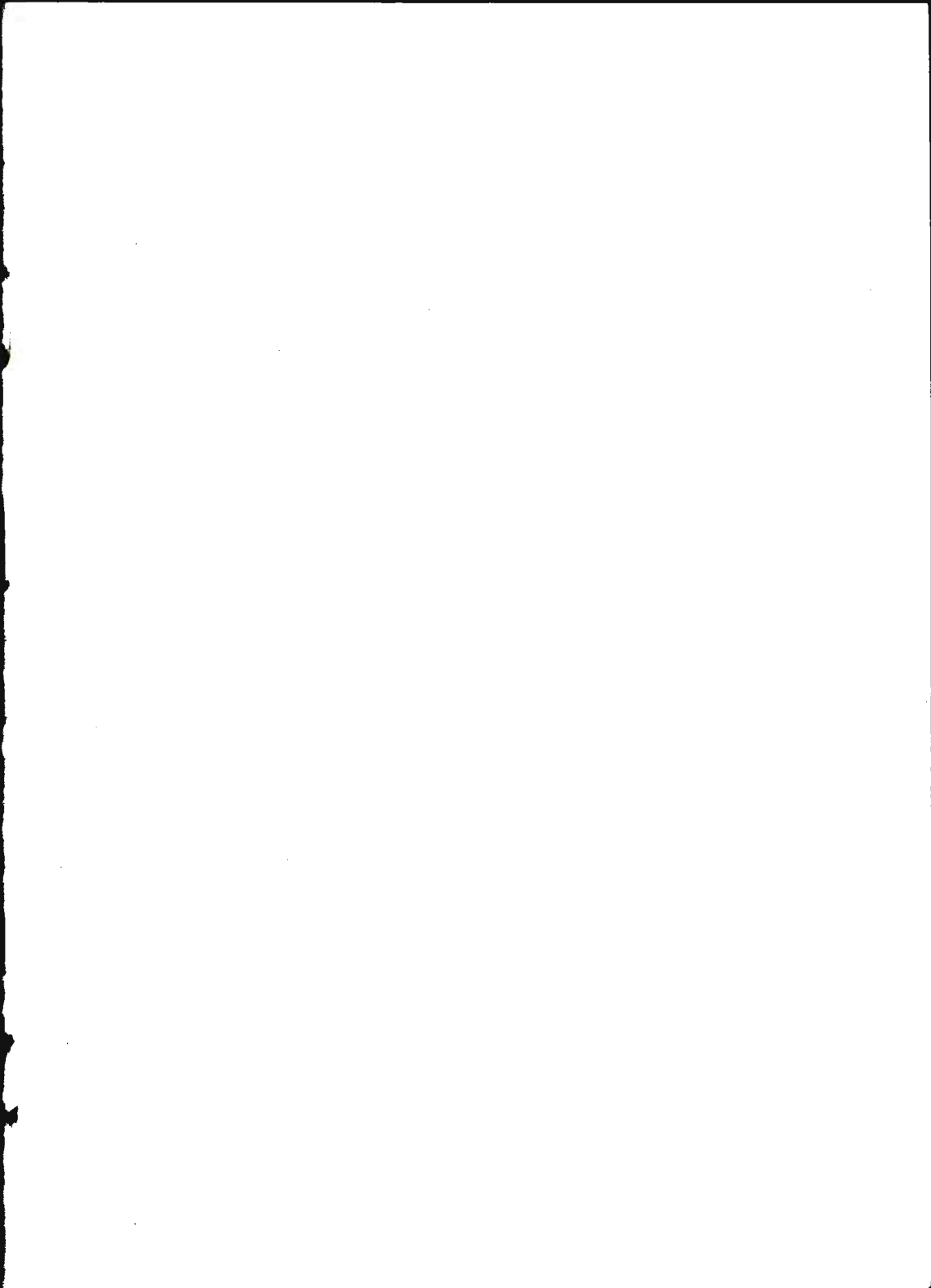
Distr.

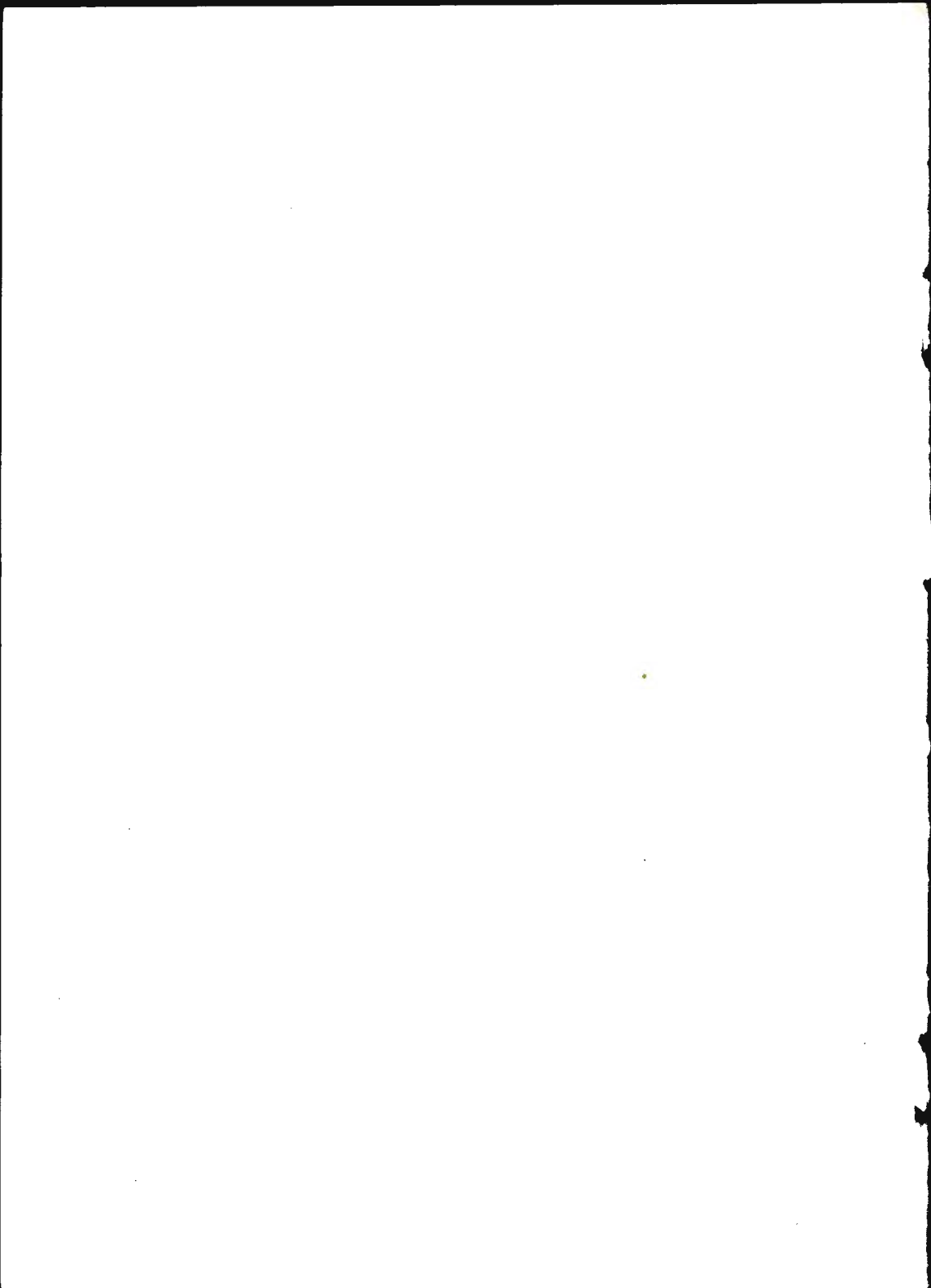
Vognmeldingskort

.....st. Bilag 4

Opplesst den / 19			A.	B.	C.	D.	Uavlesste vogner	
Lukte	Åpne	Sum	Stykkgoods	Tømmer, Kubb Trelast, Ved, Torv	Øvrige vognlaster	Tjenestegods	Lukte	Åpne
							Herav med overskredet avles.frist	
							Lukte	Åpne
Ikke stillet								

Behov for / 19			A.	B.	C.	D.	Tomvognmelding / 19		
G		LT					G		M
G ⁴		To					G ⁴		LK
H		Andre					H		LT
Sum		Utenl.					L		To
L		Sum					N		Andre
N							T		Utenl.
T							TL		
TL									
M		Prs.					PRS.: uavl.: ledig:		





831

Trykk nr. 831

Tjenesteskifter utgitt av Norges Statsbaner

Hovedstyret



REGLEMENT

FOR

FORDELING AV GODSVOGNER, VOGNOPPTAK, VOGNMELDINGER M.M.

TILLEGG NR. 1

FEBRUAR 1957

Følgende rettelser bes foretatt:

I § 4, side 6, siste avsnitt, strykes ordene «vognjournalen og» 2 ganger.

I § 5, side 6:

Ordet «vognjournalen» i overskriften rettes til «vognmeldingskortet».

I første avsnitt strykes setningen «Resultatene (bilag 2)». Istedet innsettes: «Resultatene føres på form. nr. 555b (Vognmeldingskort, bilag 4) i 2 eksemplarer ved hjelp av blåpapir. Originalutskriften sendes distriktets Vognkontor. Jfr. § 6».

På side 7 strykes siste avsnitt i punkt 1: «Tomvognbeholdningen dag». Istedet innsettes: «Tomvognbeholdningen føres etter litra på vognmeldingskortet. På vognmeldingskortet føres samtidig fra Vognbestillingsboken behovet for nest påfølgende dag».

I § 6, punkt 2, strykes første setning «Stasjonene Vognjournalen». Istedet innsettes: «Stasjonene skal alle hverdager sende inn til distriktets Vognkontor et eget kort, Vognmeldingskort, form. nr. 555b, (bilag 4). Jfr. § 5».

Bilag 2 Vognjournal utgår.

831

Trykk nr. 831

Tjenesteskriver utgitt av Norges Statsbaner
Hovedstyret



REGLEMENT

FOR

FORDELING AV GODSVOGNER, VOGN-
OPPTAK, VOGNMELDINGER M. M.

TILLEGG NR. 2

Mai 1958

GRØNDAHL & SØNS BOKTRYKKERI
OSLO 1958

Følgende rettelsers bes foretatt:

Under § 1, pkt. 1 tilføyes som 3dje avsnitt:

«Stasjonsmesteren skal forvise seg om at den tjenestemann som skal ha ansvaret for vogntjenesten har kjennskap til de gjøremål som vedrører denne tjeneste, og at han fullt ut forstår betydningen av dette arbeide».

Under § 4 strykes siste avsnitt «Av hensyn til . . .».

Under § 5, pkt. 2, siste linje «og bestemmelsesstasjonens nummer» strykes.

Under § 6, pkt. 1 tilføyes som nytt avsnitt:

«Tomvognbeholdningen skal oppgis uten fradrag av stasjonens eget behov».

§ 12, annet avsnitt, siste setning rettes til:

(Jfr. også Trykk nr. 832 art. 952).

§ 13 strykes. Det månedlige opptak av distriktenes vognbeholdninger sløyfes.

§ 14 strykes. Kontrollen med inn- og utgang over distriktenes grensestasjoner oppheves.

§ 15 endres til § 13.

§ 16 endres til § 14. Pkt. 1 får følgende nye ordlyd:

«Stasjonsmesteren, eller den tjenestemann som er pålagt ansvaret for stasjonens vogntjeneste (jfr. § 1, pkt. 1) skal påse at bestemmelsene i dette reglement blir fulgt. Han skal sørge for at vognene uten opphold blir skiftet på plass og påse at de blir lastet eller losset så raskt som mulig. Han skal søke kontakt med trafikantene og legge forholdene best mulig til rette når det gjelder vogntjenesten ved stasjonen og underliggende sidespor. Har vogner unormalt langt opphold ved stasjonen skal han undersøke forholdet og søke å rette på det. Oppstår det av en eller annen grunn opphopning av vogner ved stasjonen skal vognkontoret straks underrettes».

§ 14. I pkt. 2, første linje etter vognkontoret tilføyes «og trafikkinspektøren» og siste setning gis tilføyelsen «og at vogner ikke oppholdes unødig på stasjonene».

Innholdsfortegnelsen rettes i overensstemmelse med de foretatte endringer.