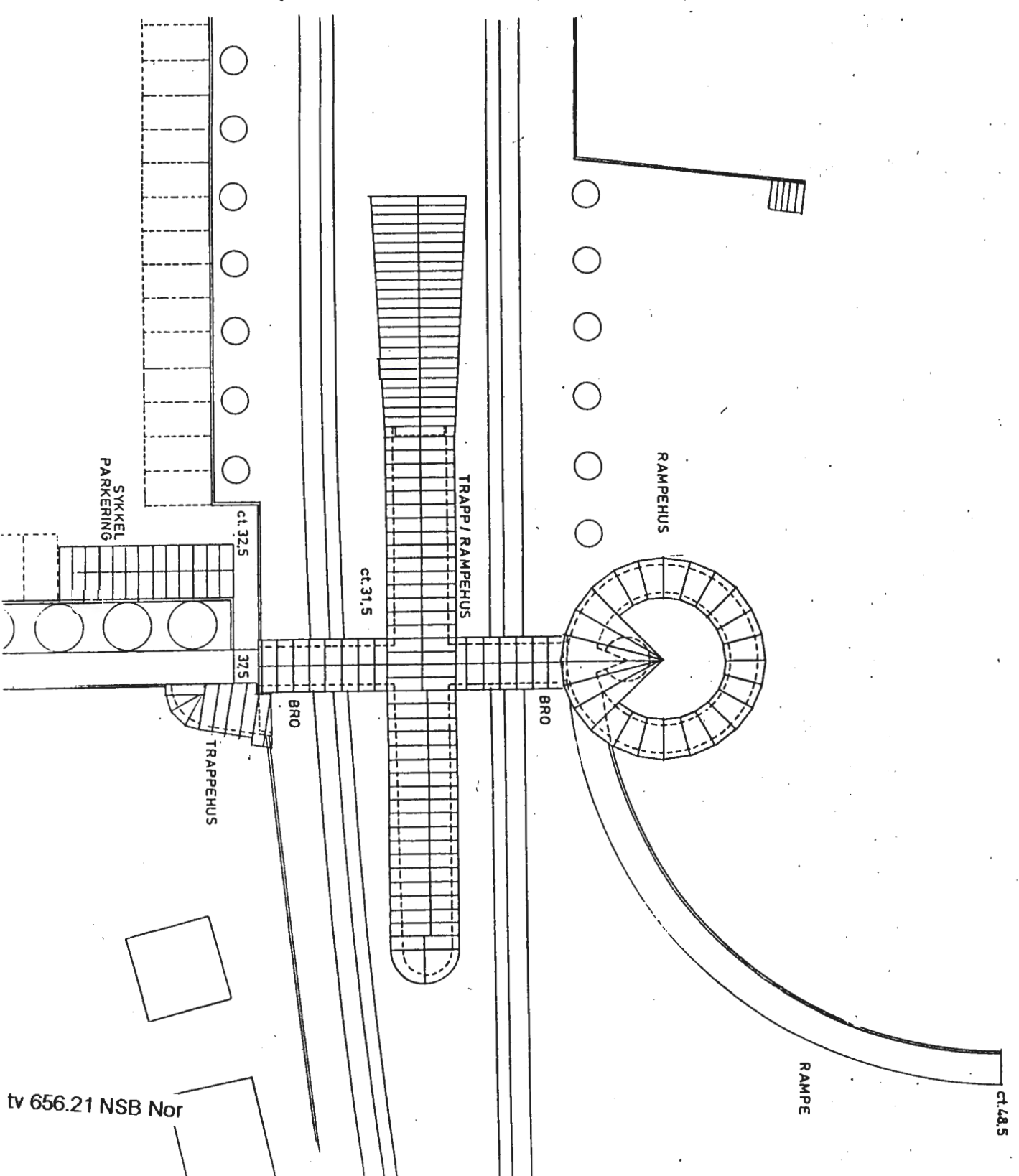


NSB
Baneregion Sør
SLEPENDEN HOLDEPLASS

Hovedprosjekt januar 1992
Tegningsmappe



FORTEGNELSE OVER PROSJEKTBEARBEIDERE

BYGGHERRER /
OPPDRAGGSGIVER:

NSB
Baneregion Sør
Strømsborg 1
3006 DRAMMEN
Telf. 03 80 95 00

Prosjektansvarlig:
Prosjektleder:

Kåre Brovold
Eise Motzfeldt

ARKITEKT:

Sivilarkitekt MNAL Arne Henriksen
Arbiens gt. 7
0253 OSLO
Telf. 44 59 03 Fax: 56 08 48

FORTEGNELSE OVER TEGNINGER

Tegningene i mappen er nedfotografert i halv målestokk av hva som er angitt her.

| | | |
|----|-------------------------------|---------|
| 40 | Situasjonsplan | 1 : 500 |
| 41 | Situasjonsplan | 1 : 200 |
| 42 | Lengdesnitt A - A, B - B | 1 : 200 |
| 43 | Plan plattformnivå | 1 : 100 |
| 44 | Plan bro nivå | 1 : 100 |
| 45 | Plan topp rampehus | 1 : 100 |
| 46 | Oppriss mot nord, snitt C - C | 1 : 100 |
| 47 | Snitt D - D, E - E, F - F | 1 : 100 |

ORIENTERING OM PROSJEKTET

1. Prosjekthistorie

I NSB har det lenge vært et ønske om en sammenslåing av Jong og Slependen stasjoner. Begrunnelsen er at ingen av stasjonene i dag tilfredstiller nødvendige plattformlengder for det ønskede antall personvogner i nærtrafikken på Drammensbanen.

Jong ligger dessuten i en forholdsvis skarp kurve med dårlige sikthold.

Slependen ligger også i kurve og vil ved plattformforlengelse få dårlige sikthold.

Under slike forhold oppstår det unødig lange togopphold som påvirker regulariteten i negativ retning.

I samråd med Bærum Kommune ble Taugbøl & Øverland engasjert til å utarbeide forslag til en ny holdeplass på en rettstrekning mitt mellom de to stasjonene.

I 1986 ble det oversendt et forprosjekt med kostnadsoverslag til Drammen distrikt. Prosjektet baserte seg på sideplattformer til eksisterende sportrase og broforbindelse over sporene. Adkomsten til holdeplassen hadde en velføring som grep uheldig inn på de tilstøtende eiendommer. Adkomsten fra Jongsåsen (Solhaugveien) er meget bratt og løsningen fra Taugbøl & Øverland viste en velføring med store støttemurer som ikke var heldig i landskapet. Løsningen vil kreve ekspropriering av tilstøtende eiendommer.

I 1986 utarbeidet NSB Arkitektkontor v/ overarkitekt A. Henriksen et alternativt forslag til den nye holdeplassen med samme plassering men der adkomsten fra Solhaugveien ble løst med et rampe / trapphus. Et kostnadsoverslag fra Ingeniørene Bonde & Co viste at dette alternativet var billigere å bygge samt at det knapt berørte de tilstøtende eiendommer.

Forslaget fra NSB Arkitektkontor ble lagt til grunn for det videre prosjekteringsarbeidet. Både NSB og Bærum Kommune ønsket vurdert et parkeringshus lagt til den nye holdeplassen slik at stasjonen kunne fungere som en Park & Ride stasjon. I 1988 la NSB Arkitektkontor fram et forslag med parkeringshus lagt på eiendommene Slependveien 50 og 52, og NSB påpekte i brev til eiendomsjefen i Bærum Kommune sin interesse for eiendommen. Det ble på det tidspunkt ingen avklaring om stasjonens utforming eller ervervelse av eiendommer.

I 1989 tok NSB Banedivisionen Region Sør prosjektet opp igjen og engasjerte Professor Arkitekt MNAL Arne Henriksen til å utarbeide et nytt forprosjekt med kostnadsoverslag. Til å utarbeide kostnadsoverslaget er Ingeniørene Bonde & Co engasjert.

Det nye forprosjektet har som forutsetning den samme lokalisering av stasjonen som i tidligere prosjekter. Videre skal adkomsten fra Solhaugveien være med rampe / trapphus og med bro over sporområdet. På eiendommen Slependveien 50 og 52 ønsket oppdragsgiver en parkeringsplass med maksimalt antall p-plasser og der det i fremtiden kunne bygges et parkeringshus med god tilknytning til stasjonsområdet.

Oppdragsgiver ønsket i dette forprosjektet (sept.-90) en løsning med midtplattform og der det også ble tatt hensyn til et mulig 3dje spor.

2. Hovedprosjekt Slependen Holdeplass, Januar 1992

Baneregionen Sør har høsten 1991 prosjektert og fastlagt sportrasen for holdeplassen. I forhandlinger med ulike naboer er prosjektets grenser utformet med støyskjermer og innsyns-skjermer. Nødvendige støttemurer og utsprenninger som de nye sportraseene krever er under utførelse. De nye spor vil være ferdig lagt til byggestart som er planlagt primo august 1992.

a) Situasjonsplanen

Hovedprosjektet viser forbindelse til Solhaugveien (Jongsollen) med rampe (1:12) og et sirkulært formet rampe / trapphus fra cote 45,6 ned til broen på cote 37,5. Den sirkulære trappen fortsetter ned til terreng på cote 32,1. Broen på cote 37,5 fører over til en trappe / rampekonstruksjon som er hovedadkomsten til midtplattformen på cote 31,5. Midtplattformen er 11 m bred i området rundt adkomsten og smalner til ca 5 m i endene. Plattformen faller svakt mot nord.

Fra Slependveien cote 35,0 er det rampeforbindelse (1:22) opp til broen cote 37,5 som igjen gir adkomst til midtplattformen. På eiendommene Slependveien 50 / 52 er det vist en parkeringsplass på cote 32,5 med oppkjøring (1:12) til Slependveien. Parkeringen gir ved maksimal utnyttelse ca 65 bilplasser. I hjørnet mot broen er det overdekket sykkelparkerings

b) Konstruksjoner / Materialer

Den arkitektoniske utformingen er basert på enkle og vakre konstruksjoner i tre og betong. Det sirkulære rampe / trapphuset skal harmonisere med den fredede kalkovnen og sammen uttrykker de stasjonens avgrensning mot nord og sør. Til å ramme inn plattformer, ramper og parkeringsplasser er det vist trebeplantning. Dette kan gi det enkle stasjonsanlegget et vennlig utseende og harmonere med de bearbejdede hageanlegg i den omkringliggende villabebyggelse.

Rampehuset er tenkt utført med en søylesokkel av plassert betong og med prefabrikerte betongelementer i selve rampehuset. Rampene utgjør en del av betongelementet. Hvert element har en smal åpning som gir et gløtt ut og samtidig en viss gjennomtrekk.

Av hensyn til vedlikehold og passasjervennlighet har rampehus, bro og trapp fått en overdekning med laminerte trekonstruksjoner og kryssfiner tettet med faldede metallplater. Trematerialene vil gi de robuste betongkonstruksjonene et vennligere preg og gir beskyttelse mot været.

I trapp er det lagt skifer og i ramper er det pussede betongflater. Plattformen er asfaltert.

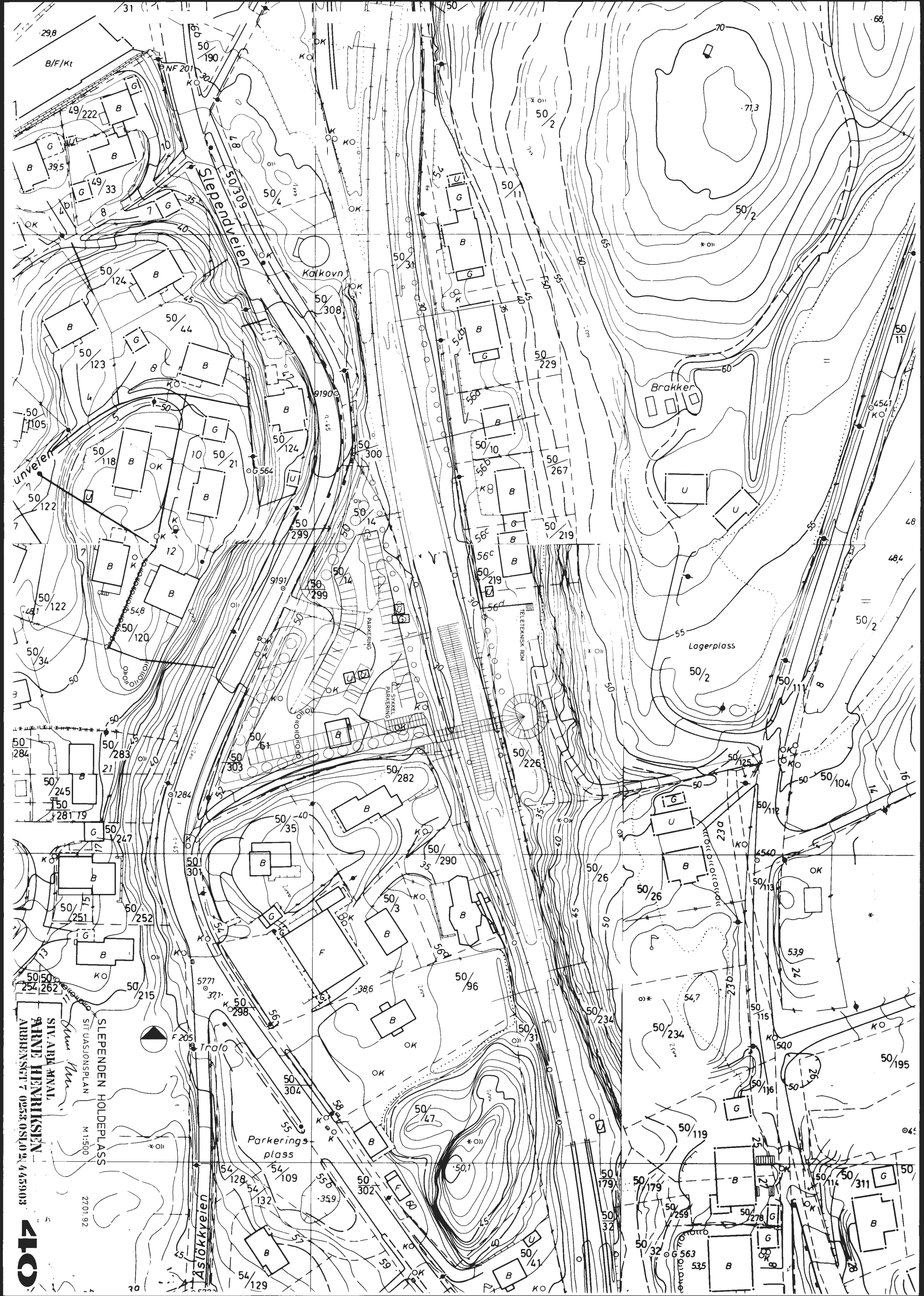
Beskyttelsesvegger mot kjøreledning er laget med utvendige laminerte trestolper og forskriftsmessige perforerte metallplater mot trapper og ramper.

De to broene over til rampe / trapphuset på plattformen er prefabrikerte laminerte trekonstruksjoner der tak, gulv og vegger samvirker i konstruksjonen. De heises på plass når betongkonstruksjonene er bygget.

Uoverdekkede ramper og trapper er vist med bredde 2,5 m. Dette forutsetter varmekabler enten ved el.kraft eller varmt vann. I den videre prosjektering bør dette vurderes nærmere med hensyn til investeringer og driftskostnader.

c) Parkeringshus

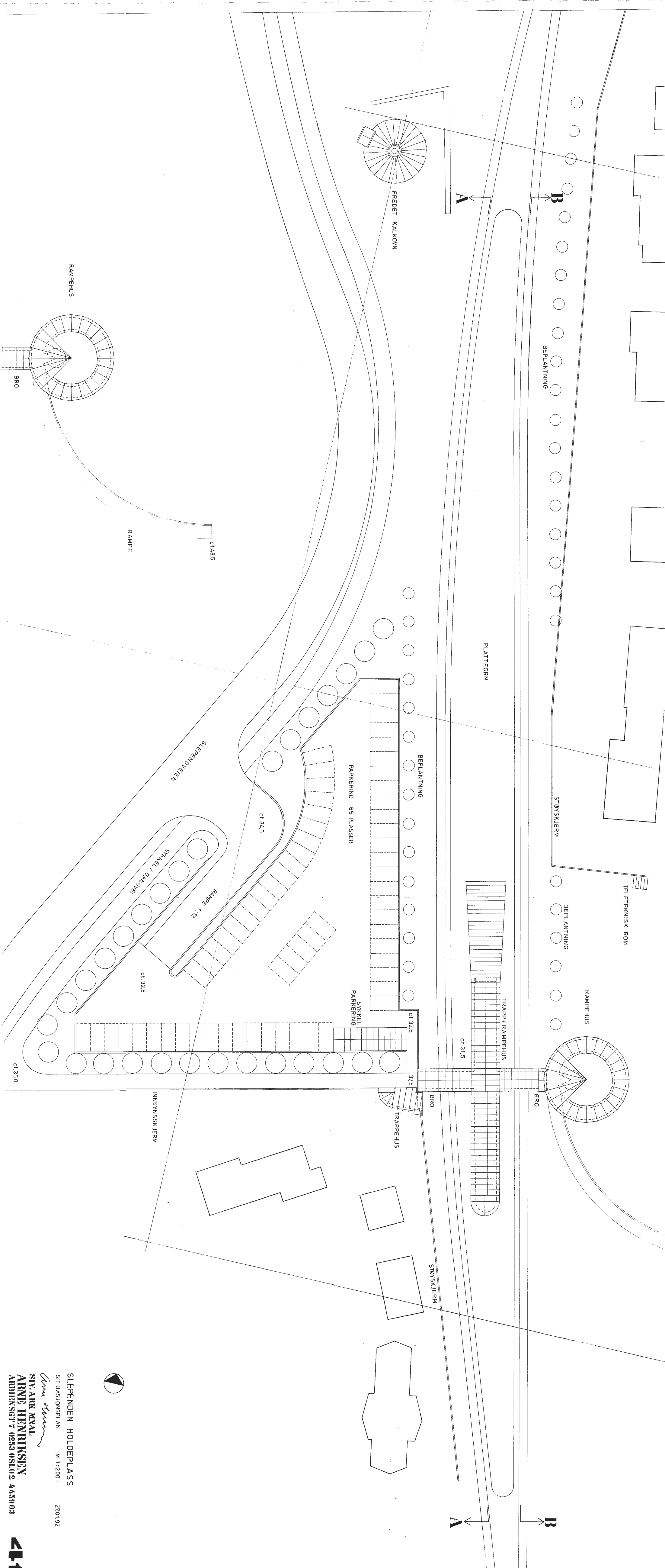
Dersom det skulle være ønskelig å øke bilparkerings-kapasiteten kan det bygges et parkeringshus mot Slepndveien. Et tidligere studie utført ved NSB Arkitektkontor viser en løsning med et halv sirkulært formet parkeringshus med kapasitet på 54 plasser pr. etasje. En slik løsning kan gi et vellykket arkitektonisk samspill med bygningsanlegget. Det kan etableres en god forbindelse fra parkeringshuset til broen som vil gi de togreisende et fristende tilbud for Park & Ride.



SLEPENDEN HOLDEPLASS
SIT UASJONSPLAN
M:1:500
27.01.92

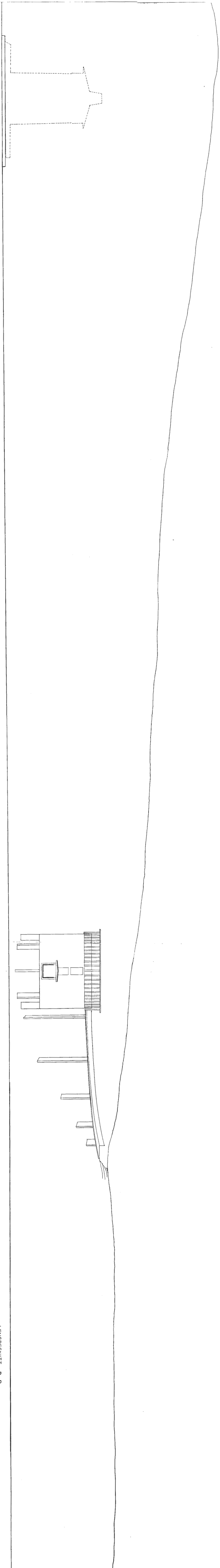
SIV ARB ANNA
PÅRTE HENRIKSEN
ARBENSGT 7 0953 OSLO 2 445903



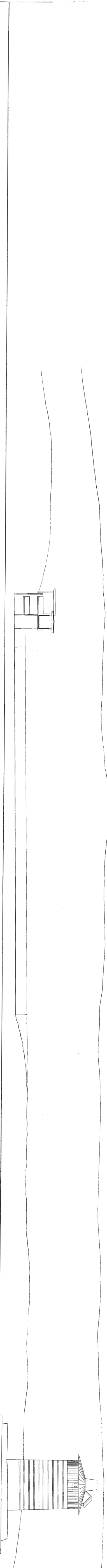


SLEPENDEN HOLDEPLASS
 SIT UASJONSPLAN M 1:200
 2701.92
 SIV. ARK. ANVAL.
 ARNE HENRIKSEN
 ARBIENSGT 7 0253 OSLO 2 445903





LENGDESNIITT B-B



LENGDESNIITT A-A

SLEPENDEN HOLDEPLASS

LENGDESNIITT A-A, B-B

M 1:200

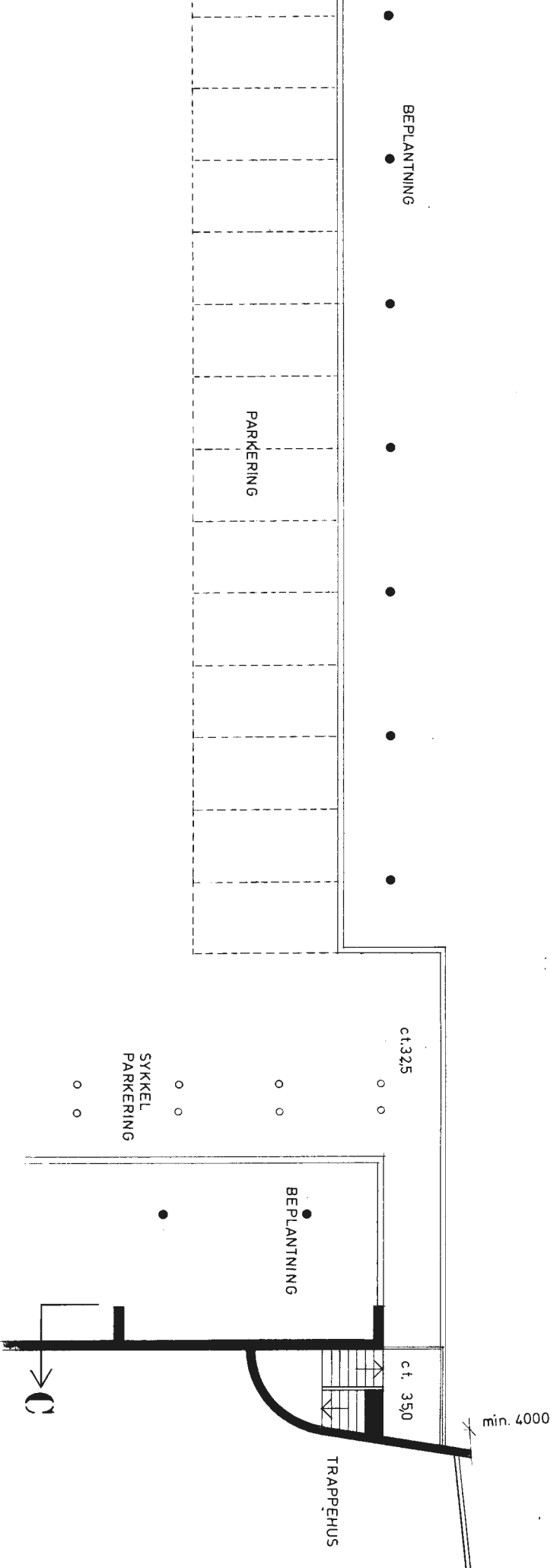
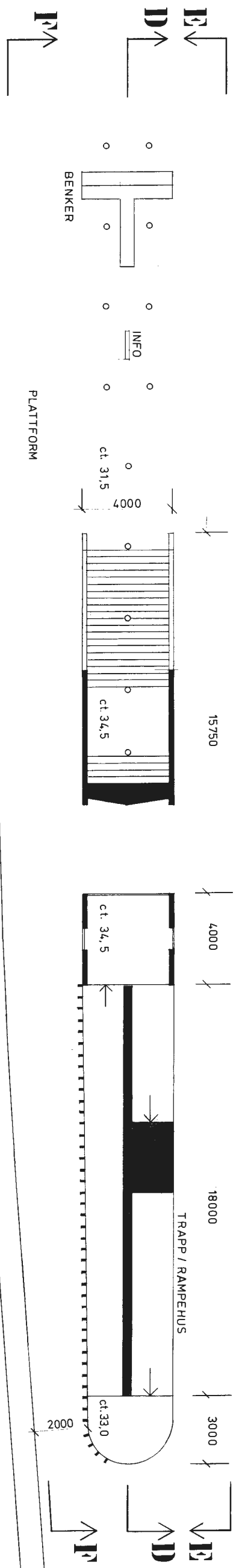
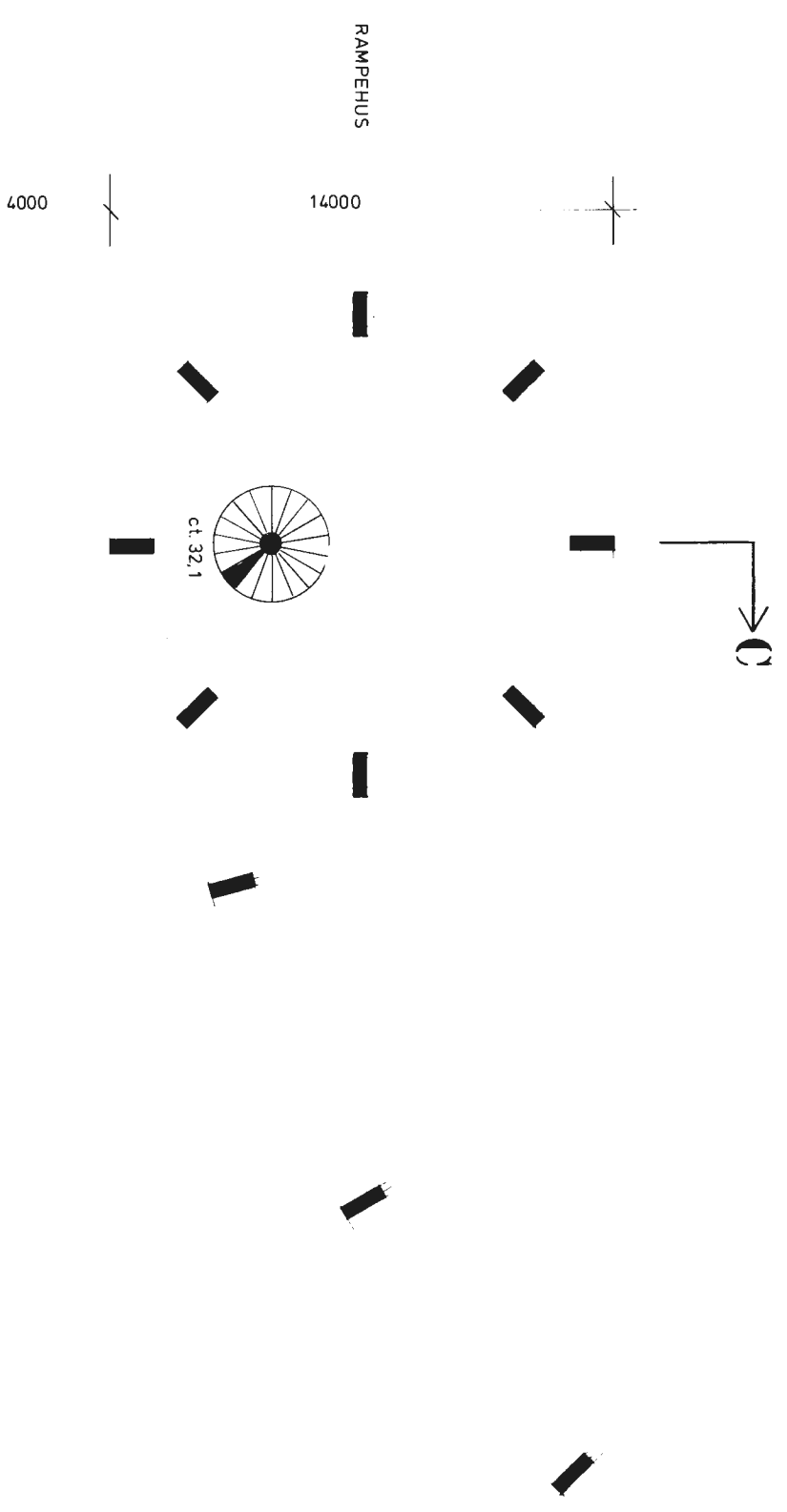
Over *Plan*

SIV. ARNE HENRIKSEN

ARNE HENRIKSEN

ARBETSENFT 7 0258 05102 445908

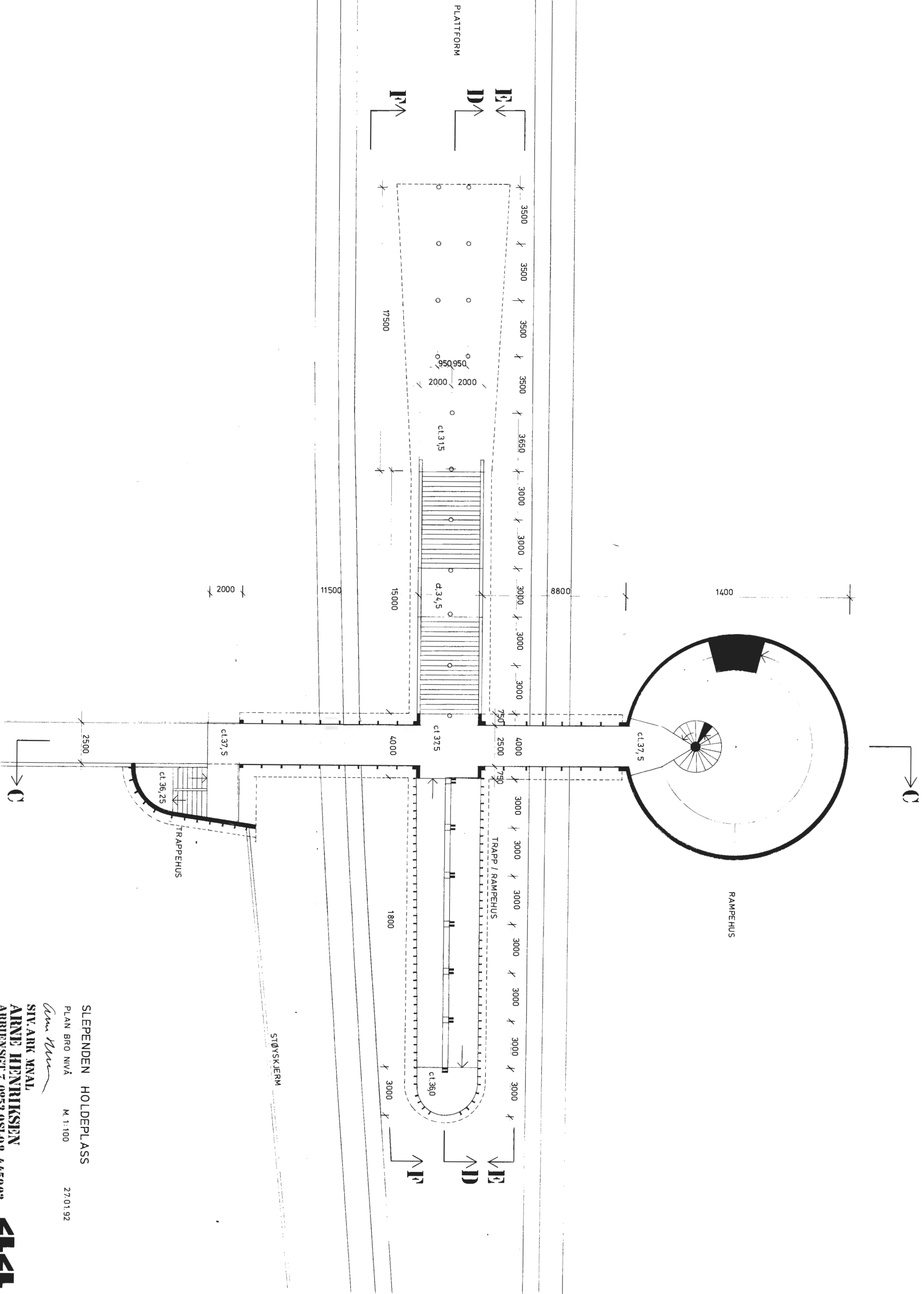
27.01.92



SLEPENDEN HOLDEPLASS

PLAN PLATTFORMNIVÅ M 1:100 27.01.92

Siv Arne
 SIV. ARNE MNAL,
 ARNE HENRIKSEN
 ARBENSGET 7 0253 OSLO 2 445903



SLEPENDINGEN HOLDEPLASS

PLAN BRØ NIVÅ

M 1:100

27.01.92

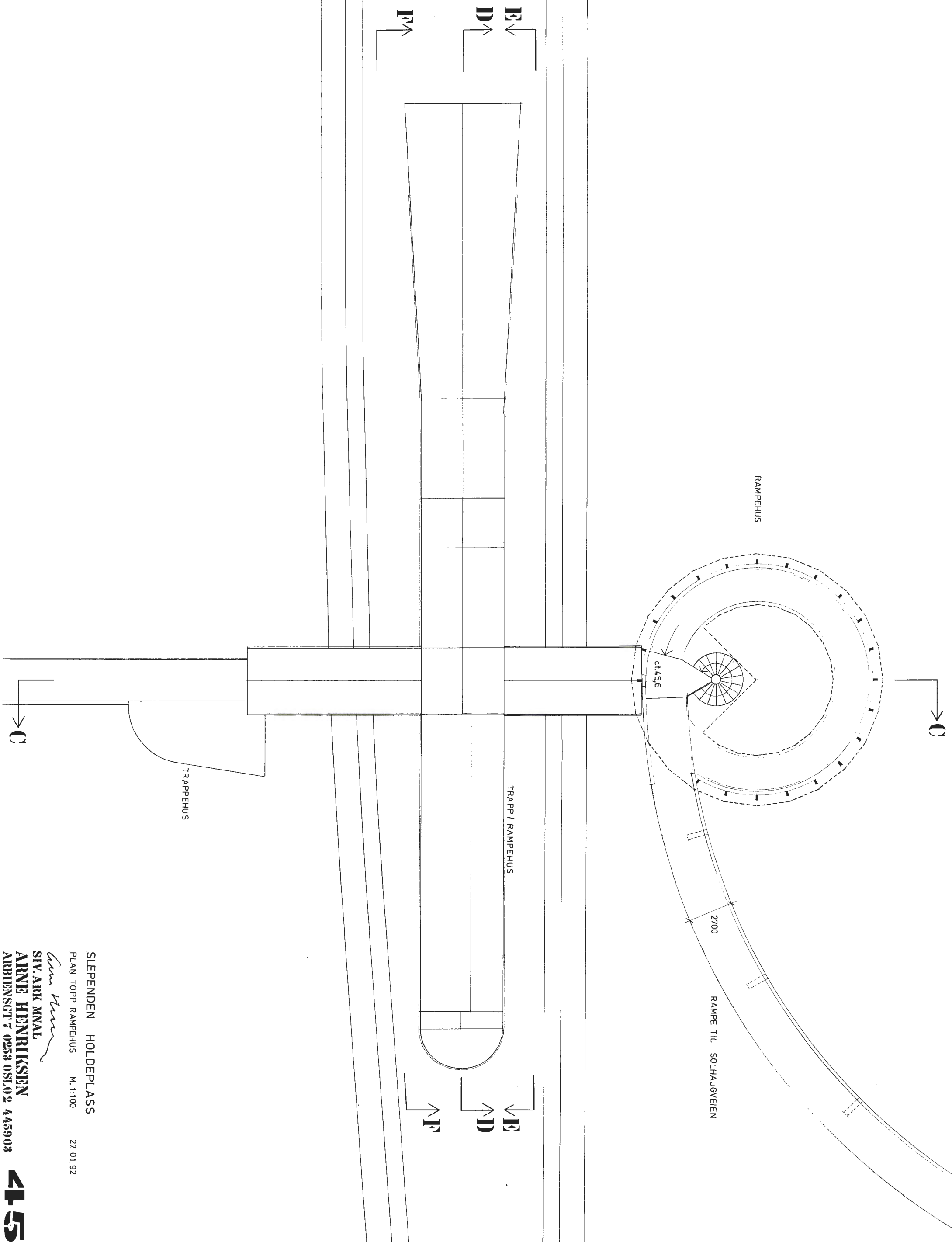
Arne Henriksen

SIV. ARK. MNAL.

ARNE HENRIKSEN

ARBHENSGET 7 0253 OSLO 2 4459 03





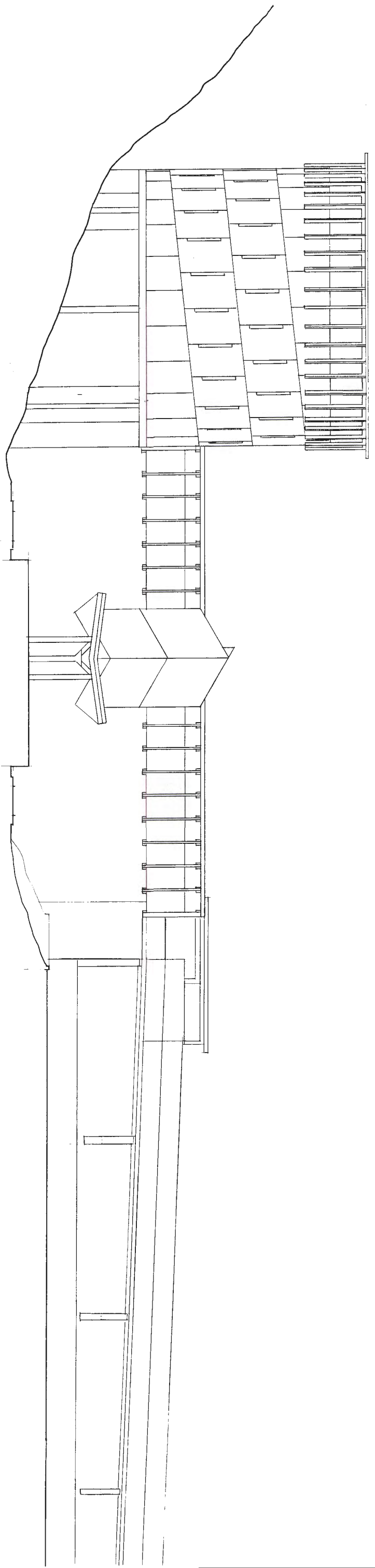
SLEPENDEN HOLDEPLASS

PLAN TOPP RAMPEHUS M. 1:100

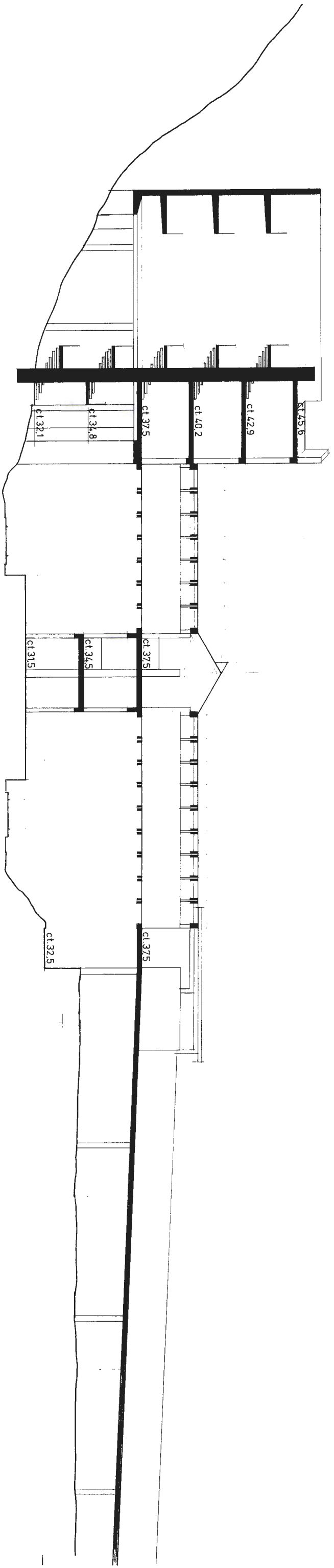
27.01.92

Arne Henriksen

SIV. ARK. MNAL.
ARNE HENRIKSEN
 ARBENSØGT 7 0253 051/02 445903



OPPRISS MOT NORD



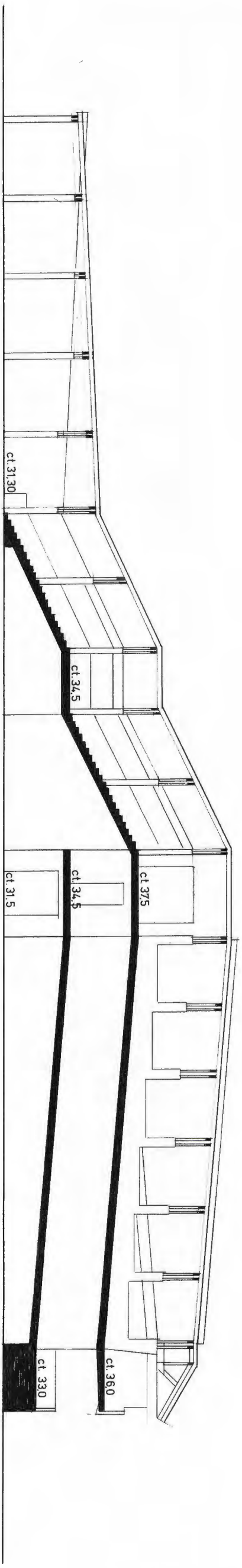
SNITT C-C

SLEPENDEN HOLDEPLASS

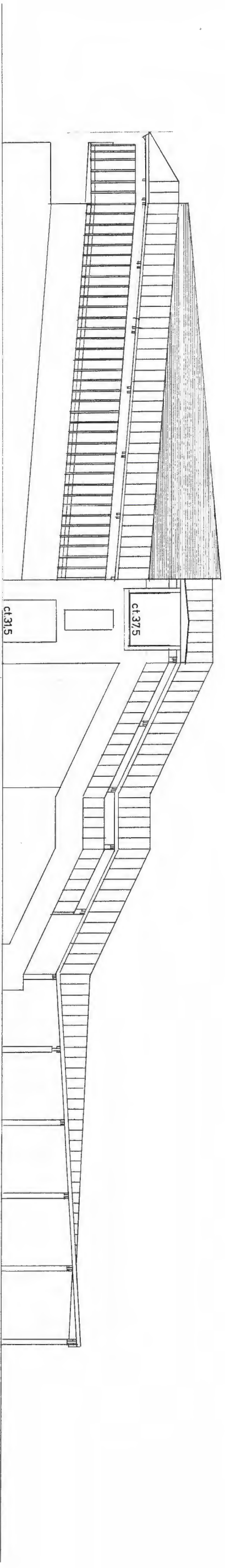
OPPRISS MOT NORD, SNITT C-C M. 1:100

Arne Henn
SIV. ARK. MNAL.

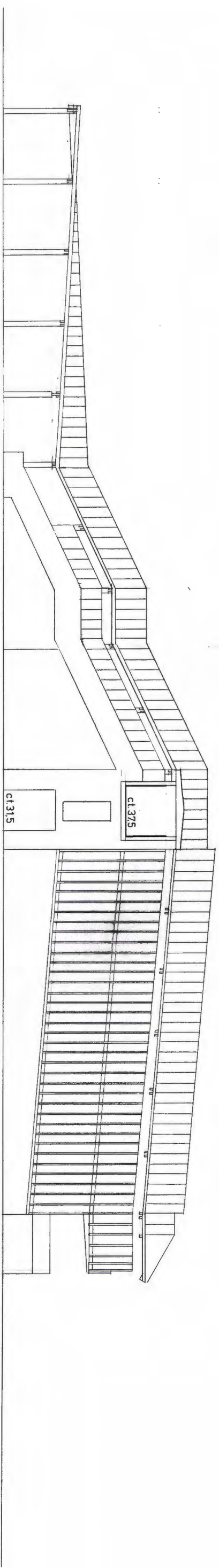
ARNE HENRIKSEN
ARBEIENSGT 7 0253 OSLO 2 445903



SNITT D-D



SNITT E - E



SNITT F-F

SLEPENDEN HOLDEPLASS

SNITT D-D, E-E, F-F M:100 27.01.92

Arne Henriksen

SIV. ARK. MNAL.
ARNE HENRIKSEN
 ARBIENSGT 7 0253 OSLO 2 445903



