

Gjøvikbanen

26

H H

Udendakter Alu alu en

ri.

Alna - Linien

Fart N ^o .	Pæl Fra - til	Egendomme		Eier	Første reising Side	Indlag Side		Aholjiment Side
		Namn	G.N. B.N.			Eier	Jambanen	
1		Tulshauptbakken	83 10	Entkefni Drossen	16. 23	58. 72.	65. 73.	75.
2	Forspagter av	°		Ose Viig	16. 63.	24. 28. 30. 37. 70	32. 36. 65. 73.	75.
3.	109+8 - 111+4 149+9 - 179+7	Løren	124 1	A/S. Løren	16.			16.
4	Forspagter av	°		Ragnwald Holmen	17	42.	57.	76.
5.	11144 - 149+9	Hasle	126 1	Major Fougner	17			17.
6.		Østerdal	124 14. 15.	Agent M. Frisch	17			18.
7.		Lørenbakken	124 16. 17. 18.	O. P. Nilsen	18.	19.		19.
8.		Hasletund	122 8.	C. F. Eskildsen	19.	42. 48.	45. 50.	76.
9.	Omvisket Skytte	Mellem Hasletund og Økern	123 13	A. J. Bälshad	20. 52.	20.		77.
10.		Økern	123 13	° °	20.	52.		53.
11.		Grovelakken	124 3	Martinus Olsen	20.			20.
12.		Salberg	122 9	N. Gabrielsen	21	21		21.
13.		°		Bruiger Bjørhus	21			21.
14.		Akers Teglværk	122 12	A/S.	21. 69.	69. 83. 87. 95	63. 83. 89. 93. 102.	54.
15.		Mellem Hovind	122 2	Eland Torberg	22.			54.
16.		Ulven	131 1	Peder Olsen	22			55.
17.		Alna, nordre	121 2	Alf. Bjerveke	22			55.
18.		Økern	123 20	J. Nilan	22	23 ^e		22.
19.		Hovind, søndre	122 1	Henningsen, Jensen, Wang.	64			78.
20		Parced av n. Alna	121 4	Hans Olsen Brodal	64			64.
21	Bruiger av	Fart 7		Johan Hansen	78.			78.
22		Linsen	83 3	Entkefni Schan	105.			106.

Sørenskriveren

i Akers Sørenskriveri

gjør vitterligt: At den 1599 den 12 Decbr blev
forbød sat i sin Druens Huse
Lepien, adm. af edv. Seldm. Jørgen
Broch, under Medbetjening af de af
Amtmanden i Akershus opnævnte Sjans
og Taxationsmand: Ingeniør O. Fohsen,
Kysker, Gaardb. A. Koven, Kai Romerike
Gaardb. Johan Drengrud, Asker og Gaardb.
H. H. Samson, Hørne Borum, som
Suppleanter var fremmødte de opnævnte
Gaardb. Joh. Jørgensen og Gaardb. O. A. Jørgen
seth.

Hvorda! foretoges Inspektionen
i Anledning afstaaelse af Grund m. v.
til jernbane anlægget Sandaker - Alna
Kjølstenen for Statens midde ved
Afdelingsingeniør Ottar og Adv. Schjødt
ved den der foretoges

- 1) Skermining
- 2) Afkrefter af Skerminingen
- 3) Mandagsprotokoller
- 4) Indredepartementets Skjendtgjørelse af
21/7 76 med Partegninge
- 5) Anlæggens Skitser No 41
- 6) Skitser og formular No 1052

4

7

Adm. Schjødt
30.11.1899

~~2. 1899~~
6. 5519.

5-10/ Palag hi 7, nemlig Formular N^o. 1053,
1054 og 1055.

Lyngport. H. H. Kresten 1/12 1899

Expropriationsstævning

De forbeholdte af den fornævnte Grund
m.v. hi jernbaneanlægget Landsker-Alna
og her Skjælden for Norges Statsbaner at lade
afholde de fornævnte Expropriationsforretninger
og Takster.

De stævnes heri hermed paa nævnte
Skjælden Tegn og Borne af de Gaarde, Huse
eller Grunde stykker i Aker's Skinglag
der berøres af det plantagte Jernbaneanlæg,
hi at møde mig eller Fuldmægtig i Retten
hi Tid og Sted, som af Forenskriveren i
Aker herpaa beqvemt berammes, for at se

Dokumenter rettelagte og oversættelse af andre hi
afholdelse af Expropriationsforretninger og
Takster fornævnte Rettergangsforretninger
i Henhold hi Jernbaneloven af 12 August
1845 og 7 September 1854 samt hi § 36
i Vestre Lov af 1 juli 1827 og Lov af 14
juli 1893 - alt sammenholdt med Lov af 10
Maj 1860 angaaende Rettergangsmaaten i Sager
angaaende tvungen Afstaaelse af Grund.

Hermed Vedkommende varstes om at
jerkomme med sine Paastænde og Krav
under Lovforretningen idet hermed var for
beredt paa, at de senere ikke tager Henregning
hi havis Forretninger i Anledning af Expropriation
ationerne.

Skulde nogen af de nedenfor anførte Grunde

domme have andre eller flere Grunde, eller
skulde jernbanen berøre andre end de særlig
nævnte Eiendomme i Aker Skinglag stævnes
og kan disse andre eller flere Grunde, hi at
møde efter Berammelsen.

Nærværende Stævning gælder følgende
Gaarde og deres nærværende Huse samt enhver
anden, for hvem den bliver forkjendt, samt
hi, forsaavidt deres Eiendomme eller Ret
Tigheder berøres af Expropriationen

Eiendomme Huse
Ulven Per Olsen

For enhver, der maatte være umyndig,
stævnes havis eller hendes Fæder; sammen
med mindreaarg stævnes Kurator.

Skulde nogen for hvem nærværende
Stævning forkjendes blive opmærksom paa
nogen Feil eller Ufuldstændighed ved Stævning
maakt, anmodes havis om velvilligens
at give Besked derom enten hi Stævning
selv eller hi undertegnede.

Advokat Selvig

(Sign.) Herman Hi

Berammelse hi Lovretten Tirsdag den
12 Decbr. 1899 Kl. 9½ Formiddag

Retten sættes i henhold Forenskriveren Huis, under
Berammelsen uden Betaling

Aker's Forenskriver den 14 Decbr. 1899

(Sign.) Erling Broch

eller

4
Hermed bemyndes Herr B. Johansen
her paa mine Vegne at møde ved den
den 12^{de} d. M. berammede Expropriations-
transformation.

Kristiania 7/12 99.
Per Olsen

Bygningens Røghed betragtes
Lid
Søndag 12/12 99
Carling Broch edov.

Bygning
Kristiania 4/12 1899
Expropriationsanstaltning

Den erhvervede af den fornævnte Grund
v. den jernbane anlægget Landaker-Alna
og der Styrelsen for Kongl. Statens at lade
afholde de fornævnte Expropriationsforretninger
og Sakter.

Den stamme jeg paa nævnte Styrelsen
Vegne herom af de hjaerde, herse eller Grunde
stykker i Aker Thinglag der berøres af det
planlagte jernbaneanlæg til at møde mig
eller fuldmagtig i rette her Tid og
Sted, som af Lovenskræver i Aker herpaa
skrevet berammes, for at se Dokumenter
retklagte og overvære andre her afholdelse
af Expropriationsforretninger og Sakter
fornævnte Rettergangs handlinger i Henhold
til jernbaneloven af 12 August 1848 og
7 September 1854 samt til § 36 i Forordning

Loven af 1 Juli 1857 gfr. Lov af 14 Juli
1893 - alt sammenholdt med Lov af 10
Maj 1860 angaaende Rettergangsmaaden
i Sags angaaende tvungen afståelse af
Grund

Endnu Vedkommende vorer om at
jernetamme med sine Paastande og her
under Forretningen idet her med vorer
forberedt paa, at der senere ikke tagis her
syni her heris Forretninger i Anledning af
Expropriationen

Skulde nogen af de nedenfor anførte
Eiendomme have andre eller flere Eiere,
eller skulde jernbanen berøre andre end
de særlig nævnte Eiendomme i Aker
Thinglag stornis ogsaa disse andre eller
flere Eiere, til at møde efter Berammelsen

Forvarende Stævning gælder følgende
hjaerde og deres nuværende Eiere samt
hertver Landen, for hvem den bliver for-
kyndt, samtlige, forsaavidt deres Eien-
domme eller Retligheder berøres af Expro-
priationen

Eiendomme: Aker
Lindsen Gyrdner Ole Vig

Forretning vedtaget
den 4/12 99
Borrelak.

For endnu, der maatte være uenighed

61
stavens navn eller kendes. Tag; sammen med
mindre end Stavnens Kurator.

Skulde nogen, for hvem indeværende Skov-
ning jorhynder, blive opmærksom paa nogen Sæl
eller Befordring med Stavnemaadet, an-
modes her om velvilligen at give Besked
derom, enten til Stavnemændene eller til
Undertegnede.

Advocat Schjødt

(begn) Herman Lie

Besammes til Forsyngsretten Tirsdag den 12
December 1899 kl 9's Formiddag.

Retten sættes i Entrefri Skovens Hus
Lindsen. Besammelsen uden Betaling

Akers Forsyngsretten den 2 December 1899

(begn) Erling Broch
Lindsen

Fremlagt 12/12 99

Erling Broch, adv.

Ugenpartens Retlighed betragtes
Lie.

Frederik 12/12 1899

Ugenpart

Expropriationsstemning

Den forbeholdte af den fornævnte Grund
om. vi her jorhynder anlagt Sandaker - Alna
ogter Skovene for Nøys Statistikk at lade
afholde de fornævnte Expropriationsforretninger
og Takster.

Den stamme jeg hermed paa nævnte Sky-
C.

7
rettes Vegne Skovene af de Gaarde, hvor eller
grundstykke i Akers Thinglag der berøres
af de planlagte jorbyggerier til at møde
omig eller Indsamlingen til Pette til Tid
af Tid som af Forsyngsretten i Akers her
Shogret sammen, for at Dokumenter i retteligt
og overfor andre her afholdelse af Expropria-
tionforretninger og Takster, fornævnte Pette
gangshandlinger i henhold til jorbyggerierne
af 12 August 1848 og 7 September 1854
samt til § 36 i Takstloven af 1 Juli 1857
jfr. Lov af 14 Juli 1893 - alt sammenhængt
med Lov af 10 Mai 1860 angående Pette-
gangemaaden i Sags angående Svungen afbe-
le af Grund.

Enhver Vedkommende varsel om at
fremkomme med sine Paastænde, og hvor
under Forretningen idet heri maaske fore-
redt paa, at der senere ikke tager Skovene
til navn Inddring i Anledning af Expropria-
tionen.

Skulde nogen af de nedenfor anførte Ejen-
domme have andre eller flere Ejere, eller skulde
jorbyggeren være andre end de særlig nævnte
Ejendomme i Akers Thinglag staves og
dise andre eller flere Ejere, til at møde
efter Besammelsen

Forværende Stemning gælder følgende
Gaarde og deres nævnte Ejere samt enhver
anden, for hvem den bliver jorhyndt, samt
lige forsaavidt deres Ejendomme eller
Retligheder berøres af Expropriationen.

Gaade og deres nærværende Elise samt enhver anden, for hvem den bliver forbyndt, samt lige forsaavidt deres Eiendomme eller Rettigheder troies af Expropriationen

- | | |
|-------------------|---|
| Lindren | Genbruger Preussen |
| " | Gartner Ole Vig |
| Løren | Løren Interessentskab |
| | Lopparter Holmen |
| Karte | Major Saugner |
| | Agent Frisch |
| Kartelund | Famtlagsbestyrer Nielsen Kram. |
| Fabberg | Gartner Eskildsen ^{Høllgade 2} |
| Skillevad Koviind | Hjælmand Gabrielsen |
| Ulven | Forberg |
| Seriefabrikken | Pir Olsen |
| | Alf Byrke |

For enhver, der maatte være umyndig, stornis kans eller hender Torge; sammens med mindreaarig Kurator

Skulde nogen, for hvem nærværende Stavnung forbynder, blive opmærksom paa nogen Feil eller Ufuldstændighed ved Stavnmaalet, anmodes han om venligheds at give Besked derom enten til Stavnindførerne eller til Understegnede

Advocat Schjodt
af Herman Lii
Sammen til Sætjelse Tirsdag den 12 December 1899 Kl 9 1/2 Formiddag

Retten satte i Genbruger Preussen. Hus,
Lindren Berømmelsen uden Betaling
Akers Forskriveri den 2 Decbr 1899
Erling Broch
Leder

Aar 1899 den 11 December alle demne
Stavnung forbyndt for 1 Major
Lopparter 2 Lopparter Holmen 3 Agent
Frisch 4 Famtlagsbestyrer Nielsen 5 Hjælmand
Gabrielsen 6 Alf Forberg 7 Peder Olsen Ulven
8 Alf Byrke 9 Løren Interessentskab med
OBSagt Gikler 10 Gartner Eskildsen
Famtlagsbestyrer er i egen Paahoi
med Undtagelse af No 1 der var medholdig
fravaende i Paahoi af Stavnindføreren Olsen
No 3 Agent Frisch i Stavnindførers Paahoi
No 5 i Suldmagtig Kemulbergs Paahoi.
Egenparten beredes

Dette attesteris hermed i Henhold til
aflagt Ed.
J. A. Grefsrød
Stavnindføreren

Fremlagt 12/12 99
Erling Broch
Leder

for
J. Amtmanden Akershus Kretsen 2 Decbr 1899

til forbeholdt alle Sagfører
Hus Advocat Annau Schjodt
Hus Berømmelsen, at den som 10 1/2 i Løren

Skriver af J. S. forstauder Johan Pedersen
 Tallets Brev og afgaet ved Liden Aertskes
 hoved i Medhold af Lov af 12 August 1848
 § 3. efteraante til at foretage som Skjensmann
 ved Expropriationssaker i Anledning afbaade
 af Grunde m. v. i Anlag af en Jernbane
 Landdaker Alna og udtakket af en de fra
 Landdaker Skrekanta:

1. Ingeniør O. Schiøen, Lyngby
 2. Gaardbrug A. Rosen, Nør, Romerike
 3. Ld. Johan Drengvad, Aker
 4. Ld. H. H. Tanum, Borum
- og som Suppleanter:
1. Gaardbrug Joh. Jakobsen, Aker
 2. Ld. O. A. Indeth, Grøn, Borum
 3. Landhandler Alex. Liebig, Nør Romerike
 4. Gaardbrug Keldy & Enger, Tve Borum

J. Kamp bemærkede, at han under 2^{de} ds.
 havde rekvireret Att. for de Expropriationer de
 heries af Expropriationen, men den Att. var
 var endnu ikke færdig

Kamp bad Grundejerne oplyst.
 Ld. Ld. Drengvad midt i den Hoveddel, for
 Gaarden Ole Wieg, Ld. Borch, for
 Johans Interimistat C. A. Gible, Godset
 Erik Waagard og Godset Hør Borchardt
 samt Johans Lerpagter P. Holmen; og
 Ld. midt personlig, ligesom Landejerne

styre Tullen, Gaarden Esbilden personlig og ved
 O. Raagforn Bratt, for Hjemme Gaarden ved
 Tullen Bjørhus; Ld. personlig, for P.
 Ole Alven midt B. Johansen og Jernlagde
 Sultmagt af 7^{de} ds, Alf Byrke midt per-
 sonlig. Major. Svinger var udtalende.

Hr. Aker's Kommission var fremmedt Om-
 geniør A. Meyer. Hørdene valgte som Op-
 mand Ingeniør O. Schiøen.

Hr. bys Forordningen fremmedt i Behold
 de følgende almindelige Forordninger:

1. I Fastholdelsen indbefattede enhver Kristning,
 som Jernbanen anlagget pletter i Anledning af Ex-
 propriationen. Grundejerne maa derfor under
 Befalingen fremkomme med alle sine Ld.
 2. Jernbanen søges for, at Ld. for høiere
 liggende Terrain slipper igennem Ld.
 Derimod maa Grundejerne selv sørge for
 Ld.'s afledning, efter at det har været
 gennem. Banelegemet.
 3. Hvor Jernbanen passager sig at gartide
 Tve for Private udenfor Jernbanens Grænser
 eller Indbegning, passager Jernbanen sig
 ikke at vedligeholde dem Tve eller Ld.
 havende Boer.
 4. Grundejerne erproveres i Ld. for Jernbanen
 Jernbanen Bredde saaledes som den angives
 af den midtende Afdelingsingeniør.
 Hertil er dog at bemærke:
 I. At Jernbanen passager sig Ld. for

J

J

holder sig efter samme Takt, som for Tilfældet
de Grund og Linie, at tage Iken, Græs
og Fyld i mindre betydlig Bredde ud mod
Tidene.

At der paa Linen gaa gennem Skæbtor
expropriation i en Bredde af 12 m. til hver
Side af Banens Midtlinie, hvortil der
forbeholdes Jernbanens Adgang til Rydning
og Beplantning og med Skæbtor overensstem-
mende med de foretagne Cirkulære No 41 & 5
Litra e No 2 og 3 i en afstand af 25 m.
til hver Side af Jernbanens Grundee at regne
Kvadrat der kun paa en Side er Naabtor,
bliver de her anførte Regler kun at anvende
paa den ene Side

5. Den, hvem en privat Overgang over
Linen tilstaaes, forfalder i en Bred af 2 m
for hver Gang han ikke lukker de ved
Lans Overgang værende Gjende eller Naglemme
if. Lov af 17/9 1854 § 11.

6. Ved Expropriation af hælvedst Grund,
er det, hvis intet andet forlanges af
Jernbanen eller Grundeieren, Forudsættningen
at Ejerne falder og beholder Taaene.

7. Foruvedt intet andet bestemmes under
de enkelte Takt der vil ved Forretningens
Hæftning af Jernbanens Tagfører blive for
langt i Rødderne ifølge hvilken de hævde
Grundstykker m.v. kan tilkøbes 14- for
hver Dag for Forretningens Afslutning at

regne.
5. Hvis nogen ønsker Overkast saa Bøggang
herom saa endkommet til Forretningen inden
14 Dage for Erstatningssummen Bekommen

9. Af Erstatningsbetalt, de ikke er anført til
Udbetaling eller nedsettelse hos Fogden skabes
ved Grundens Tilbedelse betales 4% Rente for
det Tidspunkt indtil den Dag, da saadan
Anvisning findes Sted.

Dettylde dog kun Erstatningen for
Afslutning af den Grund, med Hæse og
alt Tilbehør samt for Skade, de allerede er
tilføjet naar Tilbedelse findes Sted. Sted
Kunne til Ulemperbetaling, Afslutning og
relat og Erstatning for anden i Forhold til
Jernbanens Bruddebestandene samtidig Skade
afarbejdes de Mandene Skjær om for hvilken
Tid Renten skal svares. —

I Forhold til Overkastet er Tager
udbetalt til Forretningen efter nærmere Bestem-
melser. Retten hævde.

Jørgen Brach, adv.
C. Schiøler, A. H. Loren, Joh. Drøngem
A. M. Hansen.

Aar 1901 den 16 Januar blev Erstatning
sat paa Akers Forretningskontor adm. af
Forretningen Engelen og medtaget af de
opnævnte for edfærdige Skjær og Forretningen

mand: Ing. C. Schieren og Gaardbrugene:
A. Koenig, Johan Drengboe og H. St. Samson
Suppleanten Johan Jensen var tilstede.

Skovde. Forstages indet Expropriations-
forretning i forbindelse af optagelse af
Grund til jernbanen Sandaker - Alna
For jernbanens Skovde mødte Afdelings-
ingeniør Ottmar og Adv. Selvig ved Skovde
Derfor behandlede følgende Sags N^o,
idet Mandene afgav saadan Sagsl.

Sags No 1. Skovdepligten, G. N^o 53, B. N^o 10
og 11 tilhørende Skovdepligten som mødte
den Adv. Selvig.

Den kong. hore. Sagsl. No. indet i en
med. af Skovdepligten ved Proceduren i
mellen Skovdepligten underhaanden.

Sags No 2. Gaardene Ove Tieg som Sogpog
de af Grund indet. Sagsl. No 1. Den kong.
Vestskovde som indet S. No 1.

Sags No 3. Løien, G. N^o 124, B. N^o 1, l. k.
Løien Interessentat, som indet mødte
ved Sogpog Gaarden og tilly ved den ene af
Interessentene C. A. Gihle.

Sandsætningen i B. a. a. gang ved 125
Planlægning ved 157 og Undergang ved 154
L. k. Af: Fra Pat. 107, 8 - 111, 4 / Sagsl. alt
fra hore Side.

Sagsl. Grund: 90 m. Hore for a.
Bj. Fra 149, 9 - 179, 7: Sagsl. Grund:
90 m. Hore for a.

c) Grund til Trosslagning paa hore Side af
Kimen fra Undergang ved 154. Sagsl. alt
fra hore Side af mellem Gkesvoren og
Muntkebakken. Sagsl. 90 m. Hore for a.

d) Ulemperstatning 1000 - et Sundt Hore.

f) Løien vedtag No 25 - Skovdepligten,
Skovdepligten erklærede, at de ved Skovdepligten har
taget Hore for de saage. Fordele for Egen-
dommen ved anlægget.

Sagsl. No 4. Ragnvald Holmen som Sogpog
de af Sagsl. No 3, Løien. Holmen mødte
personlig.

Den kong. Udvalgte som indet Sagsl. No 1.

Sagsl. No 5. Kaste, G. N^o 126, B. N^o 1 l. k.
Major Sauge, de mødte personlig
af L. a. 114, 4 - 149, 9 Sagsl. No 90 m. Hore
for a.

f) Ulemperstatning hore Hore og taget
de Hore som Egendommen indet an-
lægget No 1200 - tolv Skovdepligten - Hore.
af Skovdepligten. Løien vedtag 25 No.

Sagsl. No 6. Gjeddal, som bestaa af 2 B. N^o
nemlig G. N^o 124, B. N^o 14. og G. N^o 124, B. N^o
15 Løien, tilhørende Agent Hanskj. Frisch
som mødte personlig.

Sandsætningen: Skovdepligten (Sogpog)
er praktisk fra 186 - 211

Den kong. Sagsl. afgivet under følgende
Alternativer:

Alt 1: Expropriation af hele Egendommen

med paastaaende Bygninger.

Art 2 Expropriation af Lyen til Linné, Støpsted og Tømmerlagning tilligemed Expropriation af 2 Uakker sand og Brände. Saken maatte derfor blive at afgive som Forsøgsstat.

Saget under Art 1: til 17800 - sytten Tuumde og et Hundrede Kroner; Herunder indbefattet et Aars Kurser af Bygningerne.

Saget under Art 2:

1 Grund 150 et Hundrede og femti Kroner pr. Aar.

2 Expropriation af 2 Uakker bygninger med Hønsgaard 1700 - sytten Hundrede Kroner, herunder indbefattet et Aars Kurser.

3 Ulempe betaling for Tab af Brændene og Uakkerne 8100 - otte Tuumde et Hundrede Kroner.

4 Skjæddeling. Ræven vedtog 20 Kroner. Ræven vedtog, at Jernbanen kan tilhøre Eiendommen uden Afregning af Fravigelse. Kjendelse, naar Taly er knættet mellem Aktionærerne, og Saken fastslaaet. Overbliket forbeholdes for begge Sider.

Sagt No 7 Løntakken som bestaa af 3 R. H. nemlig Gaards No 124, No 11, 16, 17 og 18, som tilhørende Samlagsbestyrer C. S. Nielsen der maatte personlig.

Der bemærkede, at Saken blev at afgive som Forsøgsstat over hele Eiendommen.

med paastaaende Bygninger.

Saget:

1 Grund 100 et Hundrede Kroner - pr. Aar

2 Hus med Uakker: 2500, to Tuumde fem Hundrede Kroner.

3 Kurser for et Aar: 150 - et Hundrede og femti Kroner.

Ræven vedtog, at Jernbanen kan tilhøre Eiendommen uden Fravigelse og handel efter eventuel Fastslaaelse af Forsøgsstaten. Overbliket forbeholdes for begge Sider.

Manerne erklærede paa Foranledning af Ræven, at de ved Saken over Grunden havde taget Reueyn til samtlige Herligeder paa Eiendommen, hvorover særskilt Saget ikke var afgivet. Ræven forlangte Overbliket.

Sagt No 8 Karlstens, G. H. 125, R. H. 5, tilhørende Carl L. Kerkildsen, der maatte personlig og ved Sagf. Bratt.

Den tilhørende Sag Nielsen havde til Følge for Skjønsmændene at overvære Anlæggene Sagfører et Kartrids over tolv Jernbaner expropriation under dette I. H. samt det Profil over den anlagte Skansen og den gamle Gennemløbet der nu er anlagt Gennemløbet.

Der blev behandlet som under I. H. 1. Sagt No 9 Overbliket Skjæddeling mellem Karlstens G. H. 122, R. H. 5 tilhørende

Lykterne Erikheden og Ghesen G. N. 123, B. N. 13
 13 tilhørende Højmand A. T. Bøletad, tilhørende
 var Erikheden og som fuldvar for denne
 O. Raag Bratt. Tidlige smide Højmand
 Bøletad, de oplyste, at han havde søgt
 sin Eiendom til Højret Skammer, Etta
 i Gudbrandsdalen, og skulde overlævere
 Skindommen 14 April først. På egne
 og Skammer's Tegn vedtog Bøletad, at
 Sakten fremmes.

Se heri Udrettelser som under I N. 1.

Sagt No 10. Ghesen G. N. 123, B. N. 13, tilhørende
 Højmand A. T. Bøletad, nu Højret
 Skammer, Bøletad midt personlig og ved
 sig på egne og Skammer's Tegn, at Sakten
 fremmes.

Se heri Udrettelser som under Sagt No 1.

Sagt No 11. Gruetökken, G. N. 124, B. N. 3,
 tilhørende Partinius Olsen, som midt
 personlig og vedtog Saktens Fremme.

Se heri Udrettelser, at Sakten for dette I N. 1,
 siges for Sagt No 5, 9 og 10 bliver at af
 give som Sovijsstakst.

af Grund til Ticamlægning og en Udlobs-
 gæft. Alt tags mellem den nye Gæft og
 Bekken. Sakst: 100- et Hundede-Thoner
 pr. Ar.

af Skylddeling. Sagen vedtog 20 Th.

Sagen vedtog, at Jontanen kan tilhøre
 Skindommen uden Fravigelse fjendtlige efter

11

12

Saktsomst
for 79.

eventuel Saktsomst af Saktens.
 Sagt No 12. Solberg G. N. 125, B. N. 9

tilhørende W. G. Abildsen som midt ved
Takhus - Bjørkhus
Tomteatning: Undergang ved 215. Sakten
 blev at afgive som Sovijsstakst.

af Grund til Linier, Hoppetud og Ticamlæg-
ning. 80- otti Th. pr. Ar.

af Ulemperatning hvorved Linier er taget
 til Havens Afshjoring Th. 2000- to Tusend
Thoner.

af Skylddeling. Sagen vedtog 25- fem og
 tyve Thoner.

Sagen erklærede, at han afledt Grund til
Linier uden Erstatning. Denne Grund var

altid tilhørende af Jontanen. Hjelader
vedtog Sagen, at Jontanen kan tilhøre

Skindommen uden Fravigelse fjendtlige efter
 eventuel Saktsomst af Sovijsstakst.

Overstakst forbeholdes for begge Sider x

Sagt No 13. Takhus Bjørkhus som Bru-
ge af Solberg Sagt No 12. Bjørkhus midt
 personlig.

13

af Skade ved Træk i to Aar, 200- to
 Hundede Thoner - en Gang for alle

Skadene erklærede, at Bjergum fjendtlige
 forsvigt at blive skadest ved at gaa
de Udgifter 4 % af den under Sagt No 12

ansatte Erstatning for sin Skiddet Skid

(Sagt No 14. Akter Seglakt, G. N. 122, B. N. 12)

Lidende et uansvarligt Interesentkab
(Interesente Kjøbmand Gabrielen og Tøkerens
Bjørkhus) Bjørkhus møtte.

Lidende Udskilt som under Nr. 1.

Takst No 15 Mellem Navind G. N. 122, Br. N. 2

Lidende Claus Lohog som midte personlig

Lidende Udskilt som under Takst No 1.

Takst No 16 Ulvem G. N. 131, Br. N. 1, del-

kende Peder Olsen som midte personlig

Lidende Udskilt som under Takst No 1.

Takst No 17 Alna nordre G. N. 121, Br. N. 2

Lidende Alf Bjørke som midte personlig

Lidende Udskilt som under Takst No 1.

Takst No 18 Ghem G. N. 123, Br. N. 1

Lidende Jørgen Nielsen som midte personlig

Taksten blev at afgive som forligsbekendtgørelse af Grund til Frembygning og Skænkning med dem Omkostningerne, Ghemmen, og den nye Tui.

Takst: 100 - et Hundrede Kroner per Ar.

Skandens erklærede at de ved de sættede Takster har taget hensyn til den sædvanlige Fordele som det projekterede Skænktes og Anlægget forøvrigt vil medføre for vedkommende Skandens. De erklærede Skjænktes afgivet efter bedet Overbevisning og i Hen- holdt til for aflagte Sed.

Lidende derfor tilføjer, at han forsvarede angaar de Nr. hvor Takst idag er offentliggjort. Et i et følgende Retemøde vilde begjære

Se 579

5885 Jernbaneanlæggenes sagfører.
(Advokat Annæus Schjødts).

Kristiania den 30/10 1900

Underseguede, er af
den parcel af Glem, som med
ekspropriationsforbeholdningen
til Sundtve - Alna - banen
er underlagt af 16 januar den
er betegnet med taktur 18, er
blaver korved, at det er en
fuld, naar det parcelleer i
protokollen er betegnet som
nr 123 bur 17. det rigtigste
er nr 123 bur 20.

Alen afpløying kan ting
luses.

J. Nilsson
Lest ved Skandensstillingen for 2^{de} November

1900 og takturig protokollen.
Ulden betaling.
Orest Braumussen, aut
N. 65 2/11 1900

Mændenes Skjøn afgjort angaaende Rentens
regning samt alle Transaktioner kjendte som
Saaledes var nødvendigt

Adm. derefter søgte: Forsamlingen
udtaar for de Takt No for hvor Tidkom-
mende Taket ikke idag er afgjort alle
Behandling paa Forskriverkontoret Onsdag
den 21 Februar første kl 10. Formiddag
Mændene havde intet at bemærke ved
det protokolende eller tilføje. Retten havde.

Kongebæn
O. Sobieren, A. H. Koen, H. H. Saniem
Joh. Drengsrud

Aar 1900 den 21 Februar blev det sat
paa Akers Forskriverkontor Adm. af eders
Tulden Erling Broch under Medbestyrelse
af de nærværende Skjøn og Forsamlingen:
Ingenior Sobieren, Lyngbygaard A. Koen,
Joh. Drengsrud og H. H. Saniem, Saniem.
Suppleanten Joh. Saniem var tilstede

Herover foretog vedat Ekspropriations-
forretning i Anledning Afstaaelse af Grund-
del i Jernbane anlægget Sandaker til
for Skolen møde afdelingsmænd
Othmar og Adr. Schjædt ved Side

Derefter behandlede følgende Takt No
Takt No 1 Skuldstyrelsen G. N. 53, 54
" Løbende Senkepe Dreven.

J

Køyrskakt ved Rind begj. udrøttelse i ca 14 Dage i den uderi Procedure.

Af anfjet Grund er: Noverende 1^{de} udrøttelse i den Høstagselse paa Sorenskræverkontoret Lørdag den 3^{de} Marts foretkt Kl 10 Form.

Ad Takst No 2 Gartner Ove Wiig som Forpagter af Grund under Takst No 1.

Den fremlagte: 1) Gartner Wiigs Rekognitionstest af Borebaki Indlag af 18/12 99 med den naunte Bilag 2) Dit Indlag af 3^{de} med 1 Bilag 3) Borebaki Indlag af 13^{de} di

I. Indlag for Gartner Wiig

Harlagt op paa den Ove at fremlægge:

- 1) Forpagtningens kontrakt, hvoraf ses at Forpagtningens gyldelse er til 1700 Rb for Aar i 10 Aar
- 2) Erklæring af 1/12 99 fra Stadsgartner Növik og Amtsgartner Pettersen.

Tiiler og Jernbænder Jærrettes som bekjendt som Generalregel, at Forpagteren hos Grundens skal have 4% Rente pro Aar af Forpagtningssummen for Jorden.

Dette gjælder allesteds Forpagtere og er eni for alle, men det er ulovligt at ikke alle Forpagtere tager sig meget ved, at Jorden gaaes dem. En Driftbønder, der har lidt Jorden, tager ikke saa meget som

2

en Gaardbønder, - en Gaardbønder ikke som mig som en Gartner o.s.v. Specielt maa en Gartner uidekaste sig for at uddanne sig, og det er Bereddelig af sørgere Kundskaber, og herud lagt for at Indretning, for at kunne udbringe en rigtig Ofterkning af Jorden. Naar det er derfor meget andet og væsentlig mere end en almindelig Jørdbrug. De 4% der gjælder Jorden, kan derfor ikke være betydelig for Gartneren, men da alt det skal betalles, maa Gartneren have særskilt Erstatning udenfor de 4%. For den der 4% skal gjælde mellem Gartner og Eier eller Kontraktens B. 7. Blev en Sag med den Lem. Her skal alene af gjen og omhandles de Tak, Gartneren lider af særlig Gartnerisk Tænde, udenfor de 4% for Jorden. Aftealer:

- 1) Si Aar Ofterkning af ca. 30 Fingl. har i sin kraftigste og bedste Alder. Dine Træs som Løge, og Heven betalt Løge.
- 2) At Gartnerens eneste Skitbankplade betalt Løge. Kan vel ved Expropriationen om lidt blive hindret i Skitbankvirkningen, og det for var det ardi Skjøn bekjendt, at det er paa Skitbank det kortbæret og længste Kulturens som Melon, Citrusfrugt o.s.v. dyrkes.

Dette er et meget væsentligt Tak som

2

megt mere, som det var en væsentlig
Fordel, ved dette forhold at have en
saa dan Plads.

3) At Gartneren mister Lønningen, og maa
hente Vandet fra den sø, som er belig-
gende Del af Eiendommen, hvorved den
i Gartnerens saa absolut fornødne Vandning
er blevet gjort for at se og umulig-
gjort

4) At det vil koste meget at drive
det gjensende som den hele Eiendom

5) Sat af 300 uopplantede Bringebær

6) Sat af en Anpæring, der aarlig kan
udbringe ca 50 Th

7) L. af et jordstykke (Abundant)
med kikkende Planter

8) Den mere Del af Haven er Eien-
dømmens bedste jordmuld med Sand-
blandning. Den sø, der kaldes Kiltag,
er Lush Sø. Herud liden ogsaa
et behagligt Sat

9) For Anpæringen drev Gartneren
Blomster, Grøntræer og Frugt gartneri.
Efter Anpæringen vil han antant
kun kunne drive førstevænte Slags
Gartneri.

10) Gartneren har saavidt faaet Eien-
dommen opgjordt og opdrovet, og
saa bage jernbanen den. Dette har
beidi for dette Stykke er saaledes gættet

P.

11) Under Udskrivningen i Sommer har
Gartneren ledt et Tilforholdsmæssigt Sat
ved saakaldet Træk. At Haven spire-
lige Frugt som Abbe, Porer, Jordbær, Mel-
riller og endel Røper er stjålet, da
Jernbanearbejderne ror ved begge Gårde,
saa Frugten var umulig at beskytte.
Sandsiden idelagdes:

I ved Træk spaa jodet en Hele Del
Planter af følgende Slags: Kaal, Gulbe,
rod Perillebrødder, Purre, Røper, Kaal-
rabi; Pakete, Jordbær, Blomsterenge,
Potterover, Mellem.

I ved Træk i Haven: afdækkede Frugt-
gren med Frugt, et store Stykke Ly-
rødde idelag, ligesom et Stykke Bring-
bær og Rødder.

Saa vidt mig bekendt er ingen af
de andre Hjemmets gartner uddannede,
saa det er kom at Hjemmet skulde finde
Sted i December, - den Maaned hvore
Gartnerens Arbejde var sig mindst og
altsaa for ham den uheldigst mulige,
fandt jeg det rimeligt at indhente
Erklæring for offentlig anvælte Gartner,
og har derfor fremlagt Erklæring for Hjem-
sigen Gartner og for Amtets De. Der
Hjem vise sig desværre at var altfor
knapt, men her jeg dog troet at havde

P.

Fremlagt den 1^{de} Decbr 1900

Arbødiget
Korrespondent

P. S.

Jeg lader ogsaa følge Dokumenterne
i tilhørende Skjemaer med Leie- og
Fremlejen med Gartner Paulsen.

Fremlagt 21/2 1900
Erling Broch, edov.

N^o 5 16^{de} Kamm
1899

Forspagtningskontrakt

Undertegnede fru Olivia Drewsen og Gartner
Ove Wiig erklære hermed med hinanden
at have indgaaet følgende Kontrakt

1. Jeg fru Drewsen forpligter mig til
at udleie til Hr. Wiig det paa
om Aars den Tindens Gård (Gård)
indrette de Gartneri bestaaende af 3-
Aars Drekhuse, liggende for, Have
Skaldbygning, et lille Paaningshus
med Skald under, samt alle Mirt-
bankvinduer med Rammer for et
sammenhangende Tidrum for dets Dato
den 31^{de} December 1909.
2. Jeg Gartner Wiig forpligter mig
for dette Gartneri at betale i Leie den
aarlige Afgift af Kr. 1700- og sytten
Kvartals Kroner, der slægges forskudt

J.

for hvert Halvår med Kr. 550- - her
31 December og her 30 Juni. - Der er
lagt ingen Leieafgift for Tidrummet
med fra Dato til nævnte Aarsudgang

For 1^{de} Halvår 1900 erlagt Afgiften
efter Overenskomst for 30^{de} September og
31^{de} December d. a. med Kr. 425- her Gang
Endvidere forpligter jeg mig til
som Tiedslag for den Afgiftsforpl. Leie fra
Dato til Aarets Udgang at itandsætte
fuldt ansvarligt, Drekhuse, Boligen
Haven samt Mirtbankvinduerne.

3. I den Tid hvor Leieforholdet varer
forpligter Leier sig til at holde Haven i
fuldt forsvarlig Stand, ligesom Gør-
de og Indtegninger samt overtage alle
Renover.
4. Huse etc. skal ved Leieforholdets Ophe-
velse i samme Stand som efter Titand-
sættelsen, dog undtagen saadant Skid
som nodvendigt bring medføres.
5. De Redskaber Leier afkjøber fru
Drewsen overtager efter Takst af to
Thjænstmænd hvoraf Leier og hatter
opnaar en hver. -
6. Leier gives fuld Frihed til at bygge
de Drekhuse og nødvendige Udhus, han
maatte ønske.
7. I disse Leieforholdet ikke skulde
kunne forsværkes paa Grund af en af

J.

Sartorius Lød, Grundensens Salg, med
lyg Ensignation eller lignende, Skerter.
Derfor skalningen af 3 af Sogden opnasent
uvetlig Mand med endelig Virkning -

5. Valderen forbeholder sig i Tilfælde
at disponere et af de tre Speltang i
Staldbygningen -

7. Løst Garanti for rigtig Opfyldelse
af Løstets Forpligtelser efter nævnte
Kontrakt indtæller Skerter Instrument
mags Ting og Takser af Wiig.

Kirkiana 20 April 1899

One & Elm - Wiig, Olivia Dreversen

Efter Overenskomst forandres Bestem-
melsen i Punkt 2 angaaende Betalingen
tilægges halvårsvis derhen, at den
erlægges forskudsvis for hvert Tjerdingsaar

Kirkiana 20 April 1899

One & Elm - Wiig, Olivia Dreversen

Del Tidstidighed:

Thorvald Bram

Torsdag 27/2 1900

Berting Brock, edw.

Erklæring

Efter Anmodning af Gartner O. C. og
Elm - Wiig har Indestegrede berigtigt
og efter bedste Skjøn takket den Skade
som tilføies det af ham aflyst Kontrakt

af 20 April d. a. leide Gartneren
Johs. Thidren og Johs. Akers og er blivne
derig om, at denne maa ansættes til
til 1000. et hundrede Kroner pr Aar
altsaa for de 10 Aar Leiekontrakten
gjælder til 10,000. de hundrede
Kroner kontant udbetalt. Herfor kom-
mes videre en Pudsattelse i den fem-
tidige Løst, som vi finder bør ansættes
til 500. fem Hundrede Kroner
pr Aar.

Til denne Takst er taget Henregning

1. At den bedste Del af Trugt - Bor-
og Høkkubens borttages.
2. At den til fremtidigt Brug bestemt
og i enhver Henseende ubetinget bedest
Murtbankplads ligeledes borttages og
at det vil forsvare forholdene for
Udgifte at tilvejebringe den fornødne
Beskyttelse mod kolde Tinde paa
det Sted, hvor Murtbankene mere
man lægger.
3. At den til Vanding saaret paa
Lilands som i Murtbankene bedest
Vandbeholder gaar tabt.
4. At det vil koste ligesaa meget at
drive de omkring 10 Tredjedele der
bliver tilbage, som det vil koste
at drive den hele Eiendom, idet den
faste Arbeidshjælp, Hestehold m. v.

[Handwritten signature]

vil blive det samme.

Sor det Tab Decoren har lidt i aar
rende Udskrivningen af Jernbanelinien
antage Thjonnit, al en Kerstatning af
Kr 500 - fem Hundrede Kroner - vil
vare paarende.

Jette Aker den 9 December 1899

A M Pettersen

Peter Rönck

Amtsgaardner

Statsgaardner

Fremlagt 20/2 1900

Carluz Brach, edw.

Indlæg

for Thjonnit for Konges Statbaner
i Sag: Expropriationstatister

Tandaker - Alna

Sagt No 2 Gaardner Wiig

Bilag: Skr. af 29 p. Nr. fra Af-
delingsingeniør Ottar til mig.

Fornøden Paavisning for Thjonnitman-
dene er skiet under Befalingen, hvorfor
jeg anser det unødvendigt at hefte mig
paa en Smødegaaelse af Stadportens
sædels mivirkende og overdrevne Opgaver
om de Alenper, som forvoldes her
ved Expropriationen.

Den uelvillige Tordsættelse, Stad-
portens Kolleger har staaet til Tjonnit
med, er tilliden efter enidige og

P

ukontrollerede Parts meddelelse. Det er
ikke godt at vide, hvad Stadportens
i saa Henseende har givet til bedste.

Det horrible Resultat tyder paa no-
get af hvert.

Kunde man antage, at blot en
forholdvis mindre Brøkdelen af Stad-
portens Udgifter og hans Kollegis Thjonnit
stod til Grunde, vilde Tilforholdet
mellem Gaardnerens Rettigheder og Forplig-
telser sefte den fremlagte Forpagtnings-
kontrakt vare paafaldende. Man tør
ikke forudsætte, at fru Decoren med
eller uden sit Vidende har bundet
sig for 10 Aar til et for Gaardneren
særlig lukrativt Kontraktforhold.

Jeg lægger med Tryghed Sagen
i Thjonnitmandenes Haand, idet jeg
præciserer følgende Principper for
Thjonnit.

1. Den Grund som Exproprieres,
købes under Aensyntagen til
af den Servitut for 10 Aar, som ved
Forpagtningskontrakten er paakøbt
sammen,
at Brugeren skal have 4% p. a.
af Geiren i Forpagtningstiden
2. Paafemt Gaardner Thjonnit ikke
at blive skadelidende ved at faa de
under 1 omhandlede 4% af Kerstat-

P

ningssummen (for Grund og Klumper) aarlig, ansettes som foreløbigt Tillæg til Skat, hvad han forovrigt skjønnes at maatte tilkomme.

Forudsætningen for en saadan Fremgangemaade med Skjønnet er, at Brugeren intet skal faa paa Koven i Anledning af Expropriationen uden over de Tilføjte 4^{te}. Saarment Brugeren protesterer herimod, forlange jeg, at Grundens Haveris som under 1. angivet med Tillæg, at de ogsaa blive at have Haveris her, at de i en maade i Hensind heri Forpagtningskontrakten § 7. ydligere Erstatningsansvar her Brugeren, som ikke dækkes ved de 4^{te}, mens Brugeren derimod ingen Erstatning faa af Jernbanen.

Som oplyst i af delingsingeniøren Skrivelse af 29^{de} f. Maaned, blev den foreløbige Udrøikning foretaget Sommeren 1898 og Banen besluttet bygget 23 Mai 1899. Herefter den endelige Udrøikning udførtes Sommeren samme Aar. Medt i disse Forberedelser faldt Forpagtningskontrakten af 20 April 1899, da der allerede forelaa Hgl Prop. om Anlag af Sandaker - Alna Linien

J.

Den endelige Udrøikning, foraa vidt angaar den Dreusens Haveris, faldt ubestribelig sammen med den foreløbige. De. Jeg kan ikke vage mig for den Anledning, at der ved Forpagtningskontrakten er speculeret i en høiere Erstatningssum, og at Gartneren ingenlunde ved Kontrakten Indgaaelse har paasynet den Fordel af selve Forpagtringen, som under almindelige Omstændigheder Kontrakten maatte kunne have givet Anledning til. Det fornødne Hensyn heri vil Haverismandene ventelig vide at tage. Smidtes Tid kan det formentlig blive fremkommet ubestribelig sig gyldigt, hvorledes man antager sagen, da Erstatningen til den Dreusen vil blive mindre eller større, eftersom Forpagtringskontrakten findes mere eller mindre lukket for Gartneren.

Kristiania 3 Februar 1900
Arbødigst
Advocat Schjædt
7 Herman Lu

Til
Retten!

Dremlagt 21/2 1900
Erling Braek, adv.

Kristiania 29 Januar 1900
I Anledning O. Røisfærs Beretning

J.

Indlæg for Gartner Wiig skal jeg ud-
tale, at jeg intet har at bemærke ved
Indlæggets Punkt 1. Nr. 10, da de
deri gjorte Oplysnings vanskeligt lader
sig kontrollere for tiden.

Kvad Punkt 11 angaar, da blev
Skaden ved Thikningen nærmest under
Befalingen, saa nogen yderligere Oplys-
ning for Fremtiden. Side antages unød-
vendig. Men skal jeg fremhæve,
at Afhugning af Grenen fra Frugttræet
jorde blev foretaget efter, at Indkist-
ningen af Træet havde fundet Sted.

Endelig skal jeg oplyse, at den
gjældende Udskrivning af Sandaker-
Alnabanen blev foretaget Sommeren 1898,
Banen blev besluttet bygget 23. Mai
1899 og den endelige Udskrivning udført
Sommeren 1899.

I dokumentene tilgængendes
Atbidigt
A. A. H. n. a.

Herr
Advocat A. Schjædt

Sendt 21/2 1900
Ersting Brock, etc.

Indlæg
for

Gartner Wiig
Til Hørdys Indlæg blot nogle korte

F

Bemærkning. Det mykter ikke min
Arbe Hørdy. at tale om overdrone og
menneende Opgaver for min Side
Overdrivelsen faar kun i Tilfælde
gaa videre. Mit forrige Indlæg opreg-
ner kun de faktiske, gartneriske Til-
fundamenter.

"Iniminationen" om "velvillig" Ford-
sættelse for Hørdy gartner. Hørdy og Amt-
gartner. Bekkerens Side falder i det latter-
lige. Jeg anmodede netop Statens
og Amtets Funktionærer om at
Hørdy, netop for at hindre den slags
Iniminationer, og saa komme de alle
oppe! Jeg har nemlig, nogen vil
tro, at Statens og Amtets Funktionæ-
rer vil skjønne mod Staten og Amt-
et, foruden at disse Herrens anmode-
draene borger for, at man kan være
for den Stats Bekymringer. Deres
Thjan er virkelig ikke forstod, men
de har den for min side Modpart ut-
hagelig Regnskab at være Fagmand,
Kvad Modparten ikke er. Det er
derfor intet Post i, at Hørdy ikke
forstod deres Thjans Berettigelse, men
jeg vil dog se det, for jeg tror det,
at saa uforstodt Fagmands Mening
sætter ud af Betragtning af ikke Fag-
mand. Jeg behøver nemlig at

J

mannen, at en Gartner med sin kortbare Uddannelse; sin sædvanlige gartneriske Anlæg til Skidet, men sin til dette Formaal erhvervede særlige Indsigt, kan bringe andskedes ved af Jorden end den almindelige Jordbrug. Men det fortaar kan ikke Medp. som ikke Sagman ikke, - han har da heller ikke set dette Gartneri, for efter at Ingen daktet det helt, en Tid der naturligtvis er den varste for Gartneren, da intet synes efter hans Arbejde. Men jeg lægger ogsaa Sagen med Tryk i Skjønsmandens Haand. De har dog en hel Skendskab til Jorden end min arde Medp.

Med Hensyn til Principerne for Skjønsret, er jeg i Bunden og Grund megen med min arde Medp.

Læser man Jernbanen og Tiloven vil man se at de 4% som denne Lov etablerer som Grundeersens Erstatning til Eierne, er den almindelige Erstatning for Jordenes Afraavn som Grundeersens Jlighed, fordi han ikke længer kan præstere den som kortbare Jod. Den gjælder for alle Jodlere og Jodeere, naar derimod Jernbanen Eierens særlige Indtægter paa Jorden, hans Planter, Jordenes sædvanlige for Eierne og ikke for Eierne gunstig Beliggenhed, hans Gjenstande som planter etc, gaa dette ikke under

almindelig Jodafsaavis gaddgjæltelse. Bortset Jernbanen paa Grund af Eierens sædvanlige kvalifikationer Eierne kan særlige Adgang til at udnytte Jod, skal dette Legeram forgaende erstattes af Jernbanen, hvad der ligesom følge af Expropriationens Hovedbestemmelse, at Skidet skal erstattes. Sællis vil den Lieftebunde, der har lidt Haavn paa Joden, naar jeg saa godt stillet, som f. eks. en Gartner tilhæder for den kortbare Uddannelse etc. Medparten kunde da rettelig have nægtet enhver Erstatning til Eierne, idet han blot havde at hævne ham til disse 4%.

Hvad hørende Medparten Personment er, viser netop, at han har selv aabnet Expropriation overfor Gartneren, hvad der efter hans Lære vilde været guldstandig unødvendigt. Skjønt man derfor intetsamkelet Hensyn Læg til disse 4%, og jeg paastår, at intet af de af mig afregnede Erstatningsfundamenter gaa ind under Afsaavis gaddgjæltelse. Medp. var ogsaa i den af mig fremlagte Expropriationslovs indse paa denne sin abnorme Lære, men opgav den klagt ihide. Fortsætter Læren under denne sag herved, men jeg forlange Skindelse for at samtlige eller hvilke af mine Erstatningspaa-

stande de ikke berøres af de legale 4^{te} afsættelsesgældene. Jeg henviser hie den ovenlagte Gælds Dokumenter

Jeg gaa ud paa, at man oede Medp. ikke benægter, at de af mig opregnede Sæberakter virkelig har fundet Sted, og er lidt. Hjønsmandene har ogsaa selv seet det, og kvædet Gælder etc. saa ud, ender de nok.

Men benægter Medparten de afførte Hjønsfundamenters virkelige Stedfinden, naar jeg gör Tidnes, hvorom fornødent Forbehold herved sker. Herover skaden er paa de enkelte Parter, overlader jeg dem med mere Tryghed hie Hjønsmandene. Afgjørelse

Fru Drewsens Erstatning og min Partis Erstatning har derfor Tittel med Hiranden at bestille, ligesaa lidt som Trelørens 4^{te} og Kontrakternes § 7. derfor har nogen Indflydelse.

Medp. skal sig bedre paa at undlade sine Truinationer. Min Part-og Fru Drewsen skal have spekuleret i Expropriationen!! Dette er dog morsomt, — ikke sandt oede Hjønsmand. De to har lagt ut Skade i faldet. Blødt go at lære Jernbanen!

Det skal gartneren paa Gledet viss go, at her er Alvor med Leien, —

J.

Hjærom det go ^{alders} vær paa det uvisse med Alnaanlægget sege hie 2^{3/5} 99.

Det er vist ingen, der kunde sætte noget ind paa, hvor det nuværende Høsting kunde finde paa i saa Henseende, og Forpagterens Kontrakt er en hel Maaed ældre. Det var vist ingen, der paa den Tid havde paa Alnalinien. Forøvrigt med det vel nok vanskeligt at spekulere i saadanne Ting, da det go ikke er Parterne, der afgør, hvad Erstatningen bliver og haade Fru Drewsen og min Part kunde kunne være gi. Ifo den slags Truinationer

Jeg benægter forøvrigt Medpartens Indlæg i ethvert Punkt og henviser hie mit tidligere samt hie den ovenlagte Gartnererklæring 1^{3/2} 1900

Arbidsigt
Fremlagt 20/2 1900
Borselak
Erling Broch
Ledov.

J Kamp bemærkede derhos at det var af Interesse for ad Højstahl som Fjeldem for Drewsen (Part no 1.) at have de ovenlagte Dokumenter tilstede for ved Forfættelse af Indlæg for Fru Drewsen

Kamp maatte derfor tegge navn Takst de vedrøret hie samme Hønsom som Takst

J.

det fornævnte Areal fra Gjernveien midt til hans egen Gaardvei her Anlæg af Tæi med 14 meters Hjortbedde. Tæiens Anlæg behøver dermed af Keiseren selv. De dermed forbundne Omkostninger maa selvfølgelig erstattes her ham af Jernbanen, forsaavidt ikke Jernbanen, hvad Keiseren skulde forstaaet, selv vil anlagge Tæien.

Som den at Keiserens Gaardvei vil komme til at gaa en ganske Læng, vil Keiseren samtidig være opmærksom på at gaa bredere Tæi end her sin Keiserdom, - der indeholder over 80 Maal, og som i en ikke fjernt Fremtid vil anlægges at kunne udnytte som Byggepladser, - end den selv af Jernbanen bestemte 14 Meters Hjortbedde. Dette er ogsaa Ulemper, hvorfor Jernbanen bør betale Forstatning

Jeg tillader mig at præcere Jernbanen her at fremlægge et Kort - rids over, hvad den ønsker at ekspriere, paa hvilket Rid. saavel den anlægges Gjernveien som Grundveiens anlægges. Gaardvei bedes afsatte Skjæbte. Udbedes her Veiledning for Thyansmandene ved Ansættelse af Anlægsomkostningerne et Profil over den anleggende Gaardvei fra den gamle Gjernveien til den nuværende

J

Gaardveien.

Naar saadant Rid. foreligger, forbeholder jeg mig yderligere Bemærkninger. Christiania 18 December 1879

Arbødiget

af A. Bratt.

Thyansretten

Fremlagt 27/2 1900

Arving Brock, edov.

Indlæg

for Thyretten af Norge. Statsbaner i Sag: Understatens i Anledning af Expropriation her Landstater - Alnabanken.

Sagt No 8 Kartellund. Gaardvei. Es-

skildren

Bilag: Kortrids, dateret 29 af m. Thyretten ydligere formentlig ikke at svare Forstatning for mulige Ulemper ved den projekterede. Anlægning af Gjernveien. Aker. Kommunen, for hvis Regning Expropriationen sker, er nemlig berettiget til at nedlægge og anlægge sine Tæi uden Keiseren bet, om Grundveien eller andre derved foretages, sag uden Forstatningsskyldigt.

Eventuelt maa jeg forlange An- deler herom. Imidlertid saar jeg det henrygtsmæssigt, at Thyretten foreligger afgivne under Forvaltning af Expro-

J

opriantens Pligt til at erstatte den Skade og Ulempe som forvoldes ved Gherneens Omlægning. Efter Skjønrets Afhængighed forbeholdes Procedure om selve Erstatningspligten.

I Henhold til det anførte tillader jeg mig at bede Erstatning fastsat for:

1. Grund til Linc
2. Mulig Ulempe ved afbrudt af den til Lincen fornævnte Grund.
3. Grund til Omlægning af Gaardene.
4. Mulig Ulempe ved Gherneens Omlægning.

Særlig bemærkes:

Ad 3. Konproporttionen ikke kan søges fjernet Skjønrets hjælp til at udrede Erstatning for Ulempe ved Omlægning af Gherneen. Litteration og arkiv for den gamle Gaardene.

Ad 4. Forskriftning for Fæstet: At Arven ikke overtager nogen Pligt til at Vedligeholde af det omhandlede Ghytke af den gamle Gherne. Under nævnte Part gaa Erstatning for Oparbejdet af den nye Gaardene.

Når man hører for denne specielle Erstatning, har Skjønsmændene at

J

afgive om Arvidens Accendam som saadan forringes i Tord med Omlægningen af Gherneen. Kun isaa Fred kan nemlig Omlægningen siges at forvalde Ulempe.

Det forkomme mig, at den ved Gherneens Omlægning Uvirkede ubetydelige Foranstaltning af Toren til Gherneens Kirke er bedt at regne i Sammenligning med den Foranstaltning af Toren til Bjer, som opnaar ved den samme Omlægning.

Den nye Gaardene faa ingen gensidig Indvirkning. Dermed forbedres den i betydelig Grad ved de gennemførte Kurve forhold af den Tilbedde, som indtræder, hvilket man ogsaa at være mere end man i Almindelighed forlanger for Gaardene.

København den 6 Februar 1900

Arbidigt

Til Retten! Advokat Schjædt og Heerman her

Fremlagt 27/2 1900
Erking Broch, idr.

for Indlæg
for Gaardene i Arvidens her

J

Thjansretten i Respropriationsreg vedk.
Karlslund Gårds Aker, Sakst No 8.

Paa det af Modparten i hans forrige Indlæg fremlagte Kartrids er nu ved hans Samtykke indtegnet den omlagte Gårdens ved Pat 184, saaledes som den er foreslaet af Jernbanen

Jeg bemærker Rigtigheden af Modpartens Paastand om, at Jernbanen ikke skulde pligte Erstatning for mulige Ulemper ved Omlægning af Gårdens. Dette Spørgsmaal skan imidlertid udstaa, da Jernbanen har forlangt Thjan særskilt over den heromhandlede Ulempe under Forbehold af senere Procedure.

Det staar ikke ganske klart for mig, hvad man Modpart mener med, hvad han udfører i sit Indlæg af 3, nemlig at Respropriationen af Grund til Gaardens kan ske, saasomt Thjansen bepligtes at udsede Erstatning for Ulemper ved Gårdens. Forudsætningen er jo, at Jernbanen skaffer uden Omkostning for Grundejereren den til Omlægning af Gaardens veien fornødne Grund samt betaler for, hvad Omlægningen koster for Tien & Hebers Højhedde, og denne

Pligt man paakule Jernbanen, hvad enten den bepligtes at udsede Erstatning for Omlægning af Gårdens eller ikke. Angaaende den omlæggendes Gaardens Tien og Udseds har jeg hadi Anmodning om Jernbanens Forgive mig ingen Forudsætning erhøvet og heller ikke Ansøgning for Fuldbring af Tien. Alt dette er overladt til Thjansmandene at bestemme i en rund Sum. Jeg skal her kun paapege, at denne Tien blev den eneste Kommunikation for Erkildens Eiendom, der indeholder over 80 Maal.

Det vil af det fremlagte Kartrids fremgaa, at Karlslunds Forbindelse med Akeris nordre og østre Del, samt med Tien i høj Grad vil bevarlig gøres, og vil selvfølgelig grundeligen herfor tilkomme Ulemperstatning, idet hans Eiendom hermed forringes i Værdi. Forholdet af hans Tien til Kristiana vil kun udgjøre nogle få Heber og i Tilfælde af vore betydningløse.

I sit Spørgsmaal om, hvilken Fordele Forbindelsen opnaar ved Anlægget af Liniemien og det projekterede Stoppested paa Salbergs Grund, skal jeg paapege, at Anlæg af Liden for Erkildens

J

Sciendom end paa Jernbanelinien paa Grund af Hækkforskytten vil blive meget vanskelig, om det i det Hele taget bliver muligt.

For Hver Eskudrens Bedrift, Gartneri, vil Jernbaneanlægget være omkøbt betydningsløst, da man fremdeles bliver nødt paa daglig at kjøre sine Produkter her til Byen.

Paa Grund af Omlægningen af Jernveien vil den anden Tveiforbindelsen med Stappsted blive uforholdsmæssig forlangt.

En Skrivelse fra Ingeniør Nielsen af 10 di tillads jeg mig at vedlægge Kristiania den 10 Februar 1900

Arbødigst
G. A. Bratt
Overbetsagfører

Jei
Skjønretten

Fremlagt 21/2 1900
Erling Broch, eds.

Kongl. Statobank
Sankt-Alms Bane

Kristiania 10 Februar 1900

Herr Overbetsagfører Bratt
Prinsens Gade No 10

Ved herved at tilbageende det oversendte Kartrids med indtegnat Jernbanens Forslag til Omlægning af

J

Jernveien ved Pat 154, skal jeg meddele, at man ikke finder at kunne fremkomme med nogen Marsuberegning for den projekterede Omlægning af Gartneri Eskudrens private Gaardveie, da saadan Beregning selvfølgelig afhænger af Veiens Hækk og Tracé, og er dette overladt til Skjønsmændene at bestemme i en rund Sum.

Den anlagte Gaardveie bliver ca 60 Meter.

Arbødigst
Ludvig Nielsen

1 Bilag

Fremlagt 21/2 1900
Erling Broch, eds.

J. Komp bemærkede desher, at den Udsættelse af Anlæg af det projekterede Salberg Stappsted samsmidtidshidig endnu ikke er fastslaaet blive at Expropriere Grund til Omlægning af Eskudrens Gaardveie, som for beskrevet og vilkelige at ansætte Ulempe gadt gjøres til Eilens for Arbeide og Omkostning med Omlægning af Gaardveien. Deri med vil særligt blive at høre Ulempe med Omlægning af Jernveien

Den anlagte Gaardveie fører for et Stykkes Vedkommende over Stabegrunden

J

hvoraf de ager exproprieres Teggrund
for Kirkeisen.

Komp. henrykede vedte Indlag for-
saavidt studeude med sit bidrag, og
indlod Takt No 10 til Skjøn

Tage Bratt henrykede sig til sit bidrag
legede anbragte og indlod ligeledes Takt
No 1 til Skjøn

Ex: Takt No 1 optages til Skjøn
Ad Takt No 9 Ombruket Skytke mel-
lem Takt No 8 og 10. Hjelmund Bøle-
stad var tilstede. Parkens indlod Takt
No 1 til Skjøn.

Ex: Takt No optages til Skjøn
Ad Takt No 10 G. No 123, B. No 13.

A f Bolitar tilstede og fremlagde
Suldmagt af 31 f No fra Lyner
Skammer

Suldmagt

Jeg underskrevdi Lyner Skammer
giver A f Bolitar Suldmagt til
og varretage sin Tare ved Tagsten
for Nordahl angaaende det som
Hjartmanns kage af Eendommen,
og tilhøre det som Hjartmann vil
levere tilbage.

Lyner Skammer

Kristiania 31-1-1900

Fremlagt 27/2 1900

Erling Brock, edes

J

Bolitar bemærkede, at han paa
egne og Skammers Tegne samtykkede
at Expropriationen fremmes efter
følgende specielle Lovbestemmelser:

1. Der sættes Takt for Flytning af
Udhent
2. Jernbanen skaffer foruden Grund
umiddelbart indtil Eendommen
til Lynerforle af Udhent.
Skammer betaler herfor samme Pris
per m som Jernbanen vil have
at betale for den Grund som Skam-
mer afbeholder.

Hjelmundene afgav derefter saadan
Takt:

1. f Forgrunden 100-ethundredde Kroner
per Ar.
2. f Flytning af Udhent 1000- et tu-
sinde Kroner
3. f Ulempe 3500- to tusinde fem
hundredde Kroner.

De hufste, at nærværende Takt kun
afgives som Forsøgstakt

Ad Takt No 14 Akers Teglværk, G. No 124
B. No 12. Bjørknes var tilstede.

De bemærkede, at der under nærværende
Takt No var begjæret Rentbetaling for
den Ulempe som saakde Akers Teglværk
ved Ombygning af Udværken og den
private Hverens Hovind Grund til

J

Teglokket. Komp. fandt, at jernba-
nen ikke var pleyet, og at erstatte den
ne Ulempe, men havde intet emod, at
de afhængedes Taket under Fordrømt
af jernbanens Erstatningspligt, hvorefter
der Procedure hvem senere kunde ske.

Björhus fremlagde Kontakkt af
15 Marts 93 mellem ham selv paa den
ene Side og A og P Tjörthagen paa den
anden. D)

Der afgaves saadan Taket.

Ulempe ved at Takets Trafik for
endel lider under en Tjefordring paa 220
m. - 1000 - et Tjufinde - Kroner

He begg Sæt No udsat til samme
Session som Sæt No 1 til Procedure om
Rekursjörgermaakt.

Her. Anstand bevilget

+ Ad Taket No 15. Mellem Kowind, G^{de}
122, Br No 2. Se Taket hilitede.

He bemærkede, at Taketen blev at af-
kynde som Tjörögstak. Mandene af-
gav saadan Taket.

af Grund til Tjörömlagning 80 - ottede
Krone p. Ar.

af Ulempe: 2500 - to Tjufinde fem
Hundred Kroner. -

Herunder er taget Henryk til Bank
og Hensjörrel, Ombygning af Bakken,
samt Ulempe af enhver anden Art

J.

Kontakten er
udtaget paa
Side 87-93

med Anlægget.

Toberg erklærede, at han afslod uden
Erstatning Grund til Tjörnen i fornede
Udstakning.

G Skylddelings godtgørelse: Even nedtag
20 - hys - Kroner X

Ad Taket No 16. Alven G^{de} 131. Br No 1.
Per Alven hilitede.

Mandene afgav saadan Taket:

af Grunden G^{de} 276 + 2.2. til 362 + 5. 100 -
70 et Hundrede Kroner p. Ar. Planovergang
ved 255 og 316. Jernbanen oparbejdede

2000

Tjörnen til sidste Planovergang indenfor
jernbanens Grænser ved Højning af 1:15
af Ulempeudbetaling 3000 - to Tjufinde -
Krone

G Skylddelings godtgørelse: Even nedtag
25 - fem og hys - Kroner -

Ad Taket No 17. Alna nordre G^{de} 121,
Br No 2. Björke er udbetlevet.

Der afgaves saadan Taket.

He bemærkede, at de inpropriære Grund
til Tjörnen samt Grundene mellem den
anlagte Tjör og Kowindbanens Grænser
paa Højning ved 374 og den nye
Tjör Tilslutning med den gamle Tjör
langt Tjörfabrikken. Ombygningen af
Tjör beriges af Kowindbanen ifølge
kedlige Overenskomst med Even, de
gives for Grund til Tjörnen.

365

J.

af Grund. 100 - et Hundrede - Kroner
 for Ar, idet Nemyn er taget til, at
 Stationen ligger paa Grundstuen
 af Ulempe ved Brack 50 - femte - Kroner
 af Skyldselv. Godtgørelse efter Regning
 her har Revisionsraadet sat med

Bevidner og begærede en Underskrift
 af det idag af det i Revisionsraadet den
 10 fjerde protokolbrev.

Skjønsmændene erklærede Taksterne
 af gavn og efterbedste Skjøn og i Hensyn
 her for aflagt Ed.

De havde intet at bemærke ved det
 protokollende eller tilføje. Retten havde
 Erling Brack
 Adv.

O Sobieren, A H. Koven, H. H. Tammen
 Joh. Drengesen, J. Gekken

Aa. 1900 den 3. Marts blev Erstat-
 net sat paa Akeri Lønskrænkantors
 administration af Lønskrænk Engelsten i
 Overra og underleguede Tidner

«Hvorda!» foretoges udvalgte Espro-
 pationens forskning medkommende fjerde
 manlagget Tandaker - Alna.

H. Thylsten midte Advokat Schjædt
 ved her samt Afdelingsingeniør Ottmar,
 for Akeri Kommune midte Ingeniør

J.

Revis.

Takst No 4. Ragnvald Holmen som
 Forpagter af Eieren. Her bemærkede
 at der kunde være Opfordring her, at
 kræve Legitimation for at den fremlagte
 Forpagtelseskontrakt som var dateret
 13. Decbr. for. A. virkelig var oprettet
 for Takstens Paastandning

Indledningsvis fandt Holmen det efter
 Omstændighederne umædvedigt, da det i
 Kontraktens Part 6. var fastsat hvilken
 Erstatning Holmen skulde have i
 Tilfælde af Esproperationen nemlig 12
 Kroner pr. Heval aarslig Forpagtelses-
 tiden.

Forpagteren kom saaledes ikke i
 noget Rikforhold her fjerde uden for
 saavidt angaaende hvor paa Erstat-
 ning for Hensjoning over Grundstuen
 Forøvrigt havde Forpagteren alene
 at holde sig til Eieren.

R. Holmen midte og havde intet
 at bemærke ved det tilføje. Optages her
 «Skjøn angaaende Erstatning for Sker-
 fjørelsen».

Takst No 1 Skulstrupløkken. Kjøpdahl
 ved Rind fremlagde Indlæg og
 tilbagelæste Dokumenterne.

Indlæg for

J.

Konkepte O Dreusen.

Först nogle Bemærkninger om Forholdet mellem Grundeisen, fru Dreusen og Torpagteren. Gartner Wiig. Forinden jeg kan lade Sagen gaa til Tare, maas det bli bringet. Gudt gaa det Rens, og vil jeg derfor skjönt jeg efter Osaagf. Borselats Procedure anser denne mig med mig, præcisere Forholdet nærmere:

" Torpagtningkontrakten § 7 kommer ikke til Anvendelse. Gartner Wiig ved, altsaa Torpagtningen og ejerintetsambetet skal gaa i Kraftning af fru Dreusen efter Kontrakten § 7. Gartner Wiig betaler frimidlertid den i Kontrakten skjøttede Torpagtning af gift - med et aarligt Afdrag af de forbestemte 4%.

Jeg har bedt Osaagforen Borselat udtrykkelig udtale sig, hvis han ikke er enig med mig her.

Saa nogle Bemærkninger om Erstatningen.

Fru Dreusen skal have Erstatning for af Grundens med Appartementser Sag af Altempe m. v.

Under af gaa for det første Erstatning

J.

ning for Grundens som saadan.

Dermed fordi overlade jeg trygt til Højensmandene at fastsætte, idet jeg gav ud fra, at Højensmandene godt holder til, hvad der er betalt for Eendommen i Nærheden, og hvad der nu forlanges for Parcelle og Stænder af Eendommen dronkning.

Det er klart, at denne Eendomme ikke kan tages som almindelig Landeendomme, men som Stændergrund for eventuel Udparcellering og Bebyggelse.

Jeg vil i denne Henseende gaa paa Eendommen, udmærkede Stændergebet med den lange Facade til den gamle Strandhøjensvej og bede særlig blyt i Betragtning, at Formen af det Areal, som frembærer blyt, er hvist ubeldigt, idet Eendommen maa se en stor Leførholdsmæssig stor Del af Facaden til Teien.

Under Part 2 har dernæst Erstatning for - hvad jeg har bemærket - Ejendoms Appartementser.

Hvad der hermed foretages, er af Osaagforen Borselat nærmere udtrykt, og præciseret i hans Indlæg af 12/12 1909 i 11 punktlig Part 2.

For alle disse Parters Vedkommende man frembærer selvfølgelig yderligere Erstatning, men denne Erstatning man

J.

mel at mærke for de fleste Parters
Tidkommelede bekjendte Grundeieren, -
ikke Forpagteren.

Jeg finder det derfor nærmere at
opregne disse Parter, idet jeg hen-
viser til Forfjeres Børretaks Indlæg af
1³/12 1899.

Ad 1: Frugtbaerne. Det er dog klart,
at Erstatningen for dem og for Opvækst
af deres Afkastning selvfølgelig må
beholdes Grundeieren. Thi det er dog
Grundeieren, som lide det føleligste Tab,
og det er ikke alene 10 års Afkast-
ning, som Grundeieren går glip af
med Afkastningen for altid.

Ad 2 og 3: Samme Bemærkning som under
de Part 1. Tabet af Mistbærpladsen
og Dammen må selvfølgelig erstattes
Grundeieren, da Tabet af disse er høj
Grad forringelse den hele Ejendoms Værdi,
og som ogsaa af O. Raagfjers Børretaks
Hemhenset, forringelse den hele Ejendoms
Afkastning.

Jeg beholder mig herved specielt
og specielt til den af O. Raagfjers Børretaks
Indlagte Erklæring for Stats og Amts-
gartneren.

Ad 4-9: Det samme gælder disse
Parter, thi ogsaa disse Parter vil
selvfølgelig have Indflydelse paa den

J

Indbægt, som Eieren senere kan for-
skaffe sig af Ejendommen, enten han
selv vil drive den eller forpagte
den som Gartner.

Og ogsaa for disse Parters Tidkommelede
hendtes jeg til Erklæringen fra Stats og
Amtsgartneren.

Paa den her arrat Erstatningen
for Tabet af ovennævnte Gode til 1000
Kr p. Aar, finder man altsaa den
Grundeieren tilkommelede Erstatning
med at kapitalløst 1000 Kr efter 4%,
altsaa 25000 Kroner.

Forpagteren vil da gaa sin Erstat-
ning med de forbestemte 4% aarlig
i den ovennævnte Del af Forpagtningens
tid.

Det er efter min Mening den
Skæde, hvorpaa Ejendommen Erstat-
ningen naturligst af gives. Men her
jeg selvfølgelig intet mindst, at Skjøn-
ret særligt bekjendte Gartneren Er-
statning for Opvækst af de i oven-
nævnte Parter opregnede Appeltreer
for den ovennævnte Del af Forpagtningens
tid og særligt for bekjendtes Fru
Liseens Erstatning for de samme Parter.

Men isærfor må Skjønret op-
gaa den Fru Liseens tilkommelede Erstatning
i 3 Parter.

J

1/ for grunden
 2/ for Appartementsene,
 Da Gartneren i saa Fald kun skal
 have 4% i Erstatning for Part 1.
 Foruden ovenfor omhandlede Parter
 har ogsaa Oragföre Borrelak gjort
 Paastand paa Erstatning under ryder-
 lege 2 Parter, nemlig 10 og 11
 Erstatningen for disse 2 Parter
 samer først berettiget, man helt til-
 fælde Gartneren, da dette er Parter, som
 ikke influer paa Eiendommens Værdi
 som saadan.

Silbage staa den for Dreversen tilkom-
 mende Ulemperstatning.

Til den del af denne vil Højns-
 mandene formentlig gaa ud fra, at
 Thronhjensueien ikke omlægges, hvilket
 har vaart paa Tale men dette vil jeg
 have præciseret. Thi skal den gamle
 Thronhjensueie omlægges, saa for
 Dreversen maa hele Facaden til den-
 ne Vei, og det et ganske betragteligt
 Værditab for hendes Eiendom.

Men Højniet gaa altsaa afgives un-
 der Forudsætning af, at Veien bliver
 liggende som den ligger.

Hvad Højnsmandene nu har at
 sige i Betragtning, vil altsaa være

J.

al den Ulempe, som følger af at gaa
 fremover med Høj og Røj lige
 foran sin Eiendom.

Vermer at udvikle dette, anser
 jeg uformådent ligesom for mine Herrer
 Højnsmand og indlader hermed Sagen
 thi Højnsmandens Afgørelse.

Kbenhavn 3 Marts 1900
 Arbejdsdag

Hieronymus Heyerdahl
 Frimlagt 2/3 1900
 Engelbrek

1/ De bejgønde til Smidegaarden
 Takst No 1 udsat til en Jescharetsen
 navn om 8 Dage.

Takst No 2 Gartner Oving som Topag-
 ke af Grund som under Takst No 1.
 De bejgønde til Smidegaarden af det
 i forrige Session fremlagte Indlag
 for Sagföre Borrelak Takst No 1 udsat
 i 8 Dage

Takst No 14. Akers Teglværk. Til frem-
 lagde Indlag med 1 Bilag og bejgø-
 rede for Nordparken Takst No 1 udsat
 i 8 Dage til mulige Bemærkninger.

I Hensyn til det anførte bliver er:
 Takst No 1, 2, og 14 udsat til fortagelse
 den paa Kantoret. Lørdag den 10 første
 Kl 10 Formiddag

Indlagt i indtaget paa
 Side 93-95

J.

Takst No 19 Lørdag Klovind G No 122,
Br No 1. Cere: No Henningsmoen, N 7
Jensen og Mathias Wiig.

Jensen mødte og vedtog Takst som
oplyst i de Tilmedinger. Han foreskrev
sag. Adgang til for Skjønsmændene at
fremkomme med sine Bemærkninger ved
Taksten for denne afgave.

Der lødte at give Kieren adgang
til at deltage i et Møde med Skjønsmændene
for Takst afgaver.

Takst No 20 Parcel af nordre Alna
G No 121 Br No 4 Hans Olsen Boddal, der
mødte og vedtog Takst 25-fem og byde
Kier som Estabning for Udledningen af
et Papir og under Adskillelserne.

Engelsen
A Paulsen (in Helsing)

Aar 1900 den 10 Maas blef Erstatning sat
paa Akeri Forenketts kontor under Adm.
af Forenketts Sengelsen i Overens af med-
undtegnede Tidner

Arvda! foretages udiat Expropriation
transformation vedkommende Jernbaneanlæg-
get Sandaker - Alna

For Skynken mødte Advocat Schjodt
med de.

Takst No 1. Skuldbrylløkken og Takst

J.

Gartner Wiig.
Der foretoges Indlæg og begg for
Sag Borebak Takst No 1 udiat
i 8 Dage til Indsigelse.

Indlæg
for Skynken for Norges Statsbaner
Sag: Expropriation Sandaker - Alna

Takst 1 Lørdag - Fred Lørdag
og Takst No 2 Gartner Ole Wiig som
Tilmedinger af Takst No 1

Der foretoges for Borebaki Indlæg
af 13/2 d. a. by Advocat Beyerdahl de
af 3^{de} bemærkes:

Saa vidt skjønnes, er der ingen risiko
for Kier som Principer ved Skynet
Alle Parter synes at være enige om, at
Gartner Wiig af sin Lørdag blot til
komme 4% d. a. i Tilmedingerstiden
af den samlede Estabning, som anføres
i den Lørdag i Anledning af Expro-
priationen, mens han forøvrigt til
Tilmedinger af det Tab, som hermed foretages,
kan og ikke udligner ved de 4%, har
at holdning til Jernbanen.

Saa vidt Lørdag, som Gartner
Wiig har stor paa sin Estabning for
at den Skade, som paavirkes at ved en

J.

Følge af Expropriationen.

Jaamen Her Læsen som Gartner
Wieg har Her paa guld Erstatning
Forrevidt Her Læsen angaar,
ovladt jeg hi Hjønnemandene at oplyse
hi Takstegenstanden, som de selv
synes. Enten Grunden og Apperiments
samt bliver at Takseri skues for sig eller
indeit, her paa Høiingsmaasgheds
Høiing.

175

Jeg gaar ud fra, at saavelige Apper-
iments, som kommer i Skagling,
Likhed for Læsen og ikke Gartneren
Kunnen Høiingsmaade Hjønneman-
dene valge, man ved Erstatningent
Amattelen hans Høiing hi den for-
paakings kanbakt med Gartneren, som
for 10 aa er paakjætt Landmanden,
skvad Her Læsen Advokat intet
har hørt at indvende mod.

Forrevidt Gartner Wieg angaar,
bemærkes, at her som enhver Lær
tilkommer de konbekente 4% af
den samlide Erstatning, som høiendes
Eieren af det høiendes Grundstykke.

De omhandede 4% høiendes saaledes
haade af Erstatningen for Grunden for
Apperiments og for klempene

Denne 4% er det normale Erstatnings
krav, som høiendes er Lær i Arledning

af Expropriationen.

Bliver han ikke skadesløs hermed,
har han Her paa sa stort et
Tillæg, som Hjønnemandene finder,
han maa have for at for erstatte
alt Tat, som valdes ham ved
Expropriationen

Disse enkelte og greie Principer
for Hjønnets synes naarke at komme
vor Opnævnt for Twist af Her
Borger Tillæg for man til til uden
de det Tillæg, at han her ikke
er eing. Men jeg skulde ho, at
Høiing her gjælder Ord. Der er
jo meget Høiing om, at hans
Part skal have guld Erstatning for alt
Tat, som han ude ved Expropriationen

Jeg har intet ind, at Hjønneman
den de for Gartneren Tidkomende
oplykker Takstegenstanden, som de
selv synes, hvis de forbakter dette for
Amattelen af en mind Erstatning
man de blot paase, at de omhandede
4% kommer til Frdrag i det Er-
statnings beløb, som finder at
Gartneren Tat i Arledning af Expro-
prationen.

Med Høiing hi de Apperiments
er, de paakjætt, som Erstatnings
fundamenter, her jeg for indvende mine

Al 10. her paa Karkoet.
Takt. No 1. Skulshuplücken og Takt
No 2 Gartner Wiig.

Her fremlagde: 1) Borretaks Indlæg
af 15. d. 2) Kjøpdahls Indlæg af igaar
3) Sit eget Indlæg af igaar.

Indlæg
for
Gartner Wiig

Jeg henholder mig i alt væsentligt
til mit tidligere. Overfor Advocat Berg-
dahls Indlæg er jeg ikke ganske enig
i hans Udtalelse om Kontraktens § 7.

Jeg mener, at hver af Parterne, -
enten Drewen eller Gartner Wiig - kan
valge at afgjøre Sagen sig imellem
efter denne §. Men dette vedkommer
ikke Thyndermanden i denne Sag.

Med Henyn til Heri Kjøpdahls
Bemærkning angaaende de af mig op-
regnede særlige gartneriske Takt:

Ad 1: Jeg har heri forlangt 10 aars
Afskærmning af Træene for min Part

Ad 2 & 3: Det vil let indsees, at Gartner
heri kan have en større Er-
statning end for Drewen, da
han jo kan andledes udnytte det
heri omhandlede.

Ad 4-9: Her svarer Heri Advokat

J.

en Tredføds 5, 6, 7 er nemlig Gartner
mens Kjøndam - hvilket ikke for Drewen

Til det under 4 nævnte Arbejde er heri
hækket paa gartnerisk svadant, - at hvis
den som Kjøndam vil gøre sig lige let

Til Heri Adv. Schjolds Indlæg. Heri
forstaaer, at der ved Forbatalningen til
for Drewen skal lægges Henyn til
Topsplumings kontrakt i nedslaaende
Retning. Liges det, men Forbatalningen
til Gartneren bliver saa meget højere,
at det kan (de 4% bliver altsaa mindre) ikke
skal lide fordi han har en fordelagtig
Kontrakt.

Jeg er enig i, at de 4% beregnes
både af Grunden, dens Afskærmning
og af Plenum; Lovens gjor ingen
Begrændning. Heri udenfor dette
Takt. og Heri Forbatalning, der flyder
af Grundens Takt (med Tilbehør) kom-
mer derhos det gartneriske Takt,
som jeg har opregnet i 11 Parter.

Med denne Reservation kan jeg
og saa være enig i min aede Med-
partis Udtalelse om de 4%.

Løsnings henholder jeg mig til
mit tidligere Indlæg og knægtet
Hørdpartens, forsaavidt I heri er i Stid
med mine

Kjøndam 15/3 1900

Bemlagt 17/3 1900

Engelsen

Borretak

J.

Indlæg
for
Fru O. Drewsen
ad Sagfører Borsetaki Indlæg

Jeg er ikke enig med Sagfører Borsetaki, at Fru Drewsen og Gartner Wiig kan vælge at afgjøre Sagen ved imellem efter Kontakten § 7 eller på anden Maade. Men dette kan være det samme, da Gartner Wiig valfærd nu har valgt at afgjøre Sagen på anden Maade, nemlig ved Skjømmet.

Det er dette jeg nu have fastslået, og dette vedkomme Skjømmet. Thi hvis Kontakten § 7 skulde komme til Anvendelse mellem Fru Drewsen og Gartner Wiig, skulde denne ingen Erstatning have ved Skjømmet — hverken 4^{de} eller forøvrig, naar han gør Pantstid på — men da skulde fru Drewsen have Refusion for den Erstatning, som hun efter Kontakten § 7 maatte betale Gartneren. Derfor maatte Erstatningen efter § 7 være afgjort, inden nævnte Skjøn aflyedes.

Indledt har ikke Gartner Wiig gjort Brug af Kontakten § 7. — Saa har forøvrig efter min Mening heller

J.

ikke være berettiget til og da han det ikke har gjort, er altsaa Kontakten § 7 ude af Spillet.

Men dette har jeg villet kontakke, inden jeg lod nævnte Skjøn afskjænte, og jo at undgå enhver Tvist til Fremtiden. —

Forøvrigt fastholder jeg mit tidligere Indlæg.
Ad Adv. Schjødts Indlæg henvises til mit tidligere

Arbødigst
Nironymus Keyserdahl

Chr a 16/3 1900

Fremlagt 17/3 1900
Engelsen

Indlæg
for Skjømmet for Norges Statsbaner
Takst 1 og 2 Sandaker - Alna - Linsen

Efter Overbeholdningen Borsetaki og Advocat Keyserdahl sidste Indlæg må den ansees at være Enighed om de i mit første Indlæg (Kf. mit andet S^o) angivne Principer for Skjømmet. Rigtig nok siger Heri Borsetaki, at der Gartneren blive at erstatte foruden de 4^{de} ogsaa det saakaldte "gartneriske Tab. Men heri må bemærkes, at dette

J.

"gartneriske" Tab samethvert Tab, ider. voldes ved Expropriationen, blot erstattes, forsvandt og i den Udskakning det ikke dækkes med de 4^{te}.

Indledt finde jeg det unødigt at arke Danmarks Hændelse, da jeg forstaaer Heri Borretaks Bemærkning som rent skjønsmæssig. Det kan ikke være hans Mening at forlange for sin Part mere end fuld Erstatning for lidt Tab.

Det under Parterne 5, 6 og 7 i Borretaks Indlæg ankydede Tab bliver - i den Udskakning det er for vist for Skjønsmændene - at tage i Betragtning ved Ansættelsen af Gartnerens Erstatning alene.

Jeg forstaaer med Advocat Højedahl, at Gartner Wiig indlet Heri har paa sin Drevens Anledning af Expropriationen ved de 4^{te}. Dette er Forudsætningen for Skjønnet

Kristiania den 16 marts 1900
Arbejdigt
Advocat Schjødtt
7 Herman Lie
Tri
Rette
Fremlagt 17/3 1900
Engelsen

J.

Taket N^o indledes hermed heri Skjøn
Heri Taket N^o 1 og 2 oplages. Retten kanet
Engelsen
Højedahl
Joh. Schjødtt

Den 1900 den 29 marts blev
Kontoret sat paa Akers Sorenskriverkontor
administreret af Sorenskriver Engelsen
og medbestyret af Skjønsmændene:
Ingeniør Jakob og Gaardbror A
Koren, Joh. Drøngrud og Hans Samu
Ludvig Suppleanten Joh. Jørgensen og tilstede
Kvada. Forstog ved Expropriations-
forretning vedk. Landaker - Alna Linsen
For Skjønnet mødte Adv. Schjødtt ved de
Saxsmændene afgav følgende Taket:

Taket No 1 Skuldbrylløkken Likhønsle Ertens
for Drevsen.

Paa høire Side af Linsen tages alt
180' af Stra Pal 92+7 heri Pal 100+3 heri:
Grunden 120' heri - et Hundrede og tyve
heri pr ar.
120" af Stra Pal 100+3 heri 109+5: Grund
100 - et Hundrede tolv pr ar.
5000' af Udempt: Heri er taget Høens heri,
at en Dam tages af Jernbanen: 3500 -
heri heri fund fem Hundrede tolv
af Skjønndeling efter Regning alle 20 Høer
Taket No 2. Brug af Skuldbrylløkken
Gartner Wiig af Skjønsmændene er

Apr. 66

J.

klarede, at de fandt at Gartneren for at blive skadeløs tilkom foruden de larverkemte 4% af den Grund og Ulempestatning, som er bekendt for Dem, deuden 100 - et hundrede Kroner - dertil for den Tid da Jernbanen lages Grunden i Beviddelu og indtil Forpagtningstidens Ophor efter Kontrakten. Dette Beløb som tilværes af Jernbanen udbetales kontant i sin Helhed.

af Tarshilt Ulempe, hvorved ogsaa Kensyn er taget til Tal af Fugt, Frank o. s. v. - under Lindes Udskikning: 500 - fem Hundrede Kroner Taket No 4. Forpagt R Holmen som Buget af Taket No 3 Loven

af O. (C. W. Nils)

Skjønmandene tilkomte som Erstatning for Frank og Ihenkørsel over Eiendommen: 250 - to Hundrede og femti Kroner. Forpagt R Holmen var tilstede og blev gjort bekendt med Takten.

Taket No 8 Harklund tilkomte Gartner Arbejdet, der maatte ved Overtagelses Bratt.

Her bemærkede, at Takterne i sin Helhed for dette Taket No 8 vedkommende bliver at afhjælpe som endelige med Fravigel. Tidspunktet 14 Dage ifa idag. Forudsat svinger for Takten er som tilført under

Omlagt
Løbet 14^{de}
Juni 1900
Løn 80
Forandret
til 80 kr/år
af 22 500 kr.

500

Proceduren, at Eieren ikke overtager nogen Pligt til Vedligehold af det gjenliggende Stykke af den gamle Gartneri for Jak- dals ryddelse Rejone til det Punkt, hvor den nye Gaardeen svinges ind. Hvis Kommunens Vedligehold af dette Tilstyk- ke opføres, etan Spørgemalet om, hvor- vidt Eieren tilkommer Erstatning for af Jernbanen og især for stor, Takent til denne Pævel.

af Grund: 70 Kr pr. år
af Udgifterne ved nyanlæg af en Gaards- vej mellem Eiers gamle Gaardeen og Gartnerien af Harket ca 60 m lang med en tilkomende Stykke 200 - to Hundrede - Kroner.

af Skjønmandene skloede, at de fandt, at der ingen Ulempe blev for Eiendom- men ved den projekterede Omlagning af Gartnerien og Gaardeen. Heller ikke iøvrigt fandt Skjønmandene at Expropriationen bevirkede nogen Ulempe for Eiendommen.

Til de afgivne Takter er taget Kensyn til Fordele for Eiendommen ved det projekterede Sælg Stykket af Stylddeling gældgjens tefter Regning Taket No 9. Omlagning Stykke mellem Harklund og Gern, Gaards No 123 Br No 9. Helleni Pal 1910 og

J

192 + 0. For Gartneres Testiduen mødte
 Orsagforer Bratt.
 af Grund: 70 Kr pr Ar.
 af Skylddeling godtgøres eft. Regning
 Taket Nr 21. Bøuge af Taket Nr 7
 Johan Hansen.
 Alenperestatsning for Traak og idelagt
 Arling 30 - Hekt - Høner
 Taket Nr 19 Tænde Hovind G. S. 122,
 Br. N^o 1.

Grund til Tændebygning 80 - ottekr -
 Høner pr Ar.
 Der hiefork, at han havde glemt at
 give Hønen adgang til et møde med
 Hjemmandene. Tilidledet forbeholdtes
 Hønen hans Ret til at bestride den af-
 givne Takets Gyldighed.

Der bejgøede derefter Mandene Hjem
 i Hensigt til det fæmte Kirkefor
 N^o: 41. § 10. afgivet angaaende Rentes
 Wagningen.

Mandene sklaede, at der i saa Haardt
 hem foelan Spørgsmaal om Begning
 af Rente af almindelig Alenperestatsning
 og Skylddelings godtgørelse undtagen et
 enkelt Tilfaelde, hvor der blev Spørgs-
 maal om Skyldning af Høns og et
 de hvor Testaments var bekjendt for
 Tagtakning

Mandene skjæmmede at Rente af al-
 mindelig Alenperestatsning og Skyldde-

M

J.

hings godtgørelse bliver at bregne fra
 den tid Lynden er taget i Besiddelse
 af Jernbanen og forøvrigt fra en Høner
 af det Attest som at Skyldning eller
 Takning er foretaget, er indsendt til
 Amtfogdens Sagfører.

Der bejgøede sluttelig Fravigelseskan-
 deler aflygt for samtlige Hjemmandene
 og Grundstykker, for hvilke endelige
 Takter var afgivne, idet han bemær-
 kede, at de som Foretog Takter af Hjem-
 mede Takter over Grund m. v. til
 Tolberg Skovsted. fastlæste som endelige

Fravigelsestiden had. Kompromenten
 sat til 14 Dage fra idag.

Mandene sklaede Takterne afgivne
 efter bedste Hjem og i Hensigt til
 for aflagt Ed.

Administratoren afregede derefter saadan
 Hændelse.

De Hjemmandene og Grundstykker vedkom-
 mende Landaker - alha Hønen for hvis
 Vedkommende endelige Takter ere afgivne
 sklaer at fravige 14 - fjorten - Dage fra
 idag med Betaling eller Deposition af
 Kompromissionsbønnen overensstemmende
 med Lov af 10 Mai 1861.

Der bejgøede tilbagekomne samtlige
 Dokumenter der var fæmte med Tænde-
 ningen med Undtagelse af Tænde

J.

Kalmens Kontakt med. Eisme af
Löhren. Den var underhaanden
det forpagteren.

Komp. begaede en Udskrift af det
idag samt i Revisionen 17 Decbr af. a
forstokollerede. Ligeledes begg. kan 2
Akter af Forretningen

Forretningen udtar. de tidligere
behammet Tid Lørdag den 31^e d. 16
Retten høvet.

Engelsen

O. Sobieren Joh Drengsrud A. H. Koen
H. H. Tanum J. Jensen

Aar 1900 den 31 Marts blev
Esbart sat paa Akers Lønskrevkanta
administreret af ediv. Sulem Erling Broch,
i Overfor af medundtegnede Tidsp.

Kvada forpagt. udtar Expropriation
Lionsforretning vedk. Landaker - Alna
Banen.

Sakst No 14 Akers Seglværk

Administratoren fremlagde til Kontoret
indløbet Indlag fra Adv. Schjöldt, i
hvilket begaede 14 Dages Adskillelse
for Medparten, idet Sagen var fremmet
underhaanden.

Indlag

Sag: Expropriationstakete Landaker -

J.

Alna - Banen

Sakst No 14 Akers Seglværk

Jeg har underhaanden siden forrige
Session kildet Overretssagfører Kauge
Indlag, til hvis Indsigelse jeg
efter Anmodning fra Koen Kauge for
Lede Sakstnemmet udtar for denne
i 14 Dage

Konkordi 30 Marts 1900

Arbitrert

Retten Advokat Schjöldt
7 Herman Kie

Torsdag 30/3 1900

Erling Broch, ediv

J. Ingen af Partene midt.
I Konkordi de ovenstaaende blev eraglet.
Sagen udtar for Indet. de forlagte
paa Lønskrevkanta Torsdag den 17 April
førstkommende Kl 10 Formiddag, idet
Adskillelse af Konkordi de den mellem.
kommende Parter lige man sattes
paa lang

Erling Broch
Ediv

Joh H. Heuberg

A. Paulsen

Aar 1900 den 17 April blev Esbart
sat paa Akers Lønskrevkanta administreret

J.

ret af Forenkler Engelen i Overens
af medunder tegnede Tidens

Arvda fortogis udsat Enproprietars
formetning medk Sandaker - Alna Linn
Lange ved Ragnung begynde 5 Dages
videre hdsattelse paa Grund af juldelig
porkommende Russ i Anledning af en
Kæisteretning

Jernbaneanlæggene Tagfær møtte ikke.
Af anført Grund blev sagt: Tager
udtaa for Indet tie Tirsdag den
24 d. No. kl. 10 Formiddag tie paa
Korholt . . . Rette hant

Engelen . . . A Paulsen
M. Helming

Aar 1900 den 24 April blev Korholt
ret paa Akers Forenklerkontor, adm. af
Forenklerkontor, adm. af edw. Sulem
Erling Brach, i Overens af medunder
tegnede Tidens.

Arvda fortogis udsat Takst-
nummer (No 14) vedkommende Sandaker-
Alna Bane

Lange femlagde Indlag af L.D.
af begynde Tager udsat for Medparten
h 5 Dage tie Smødegaaelse

Indlag 2 Dage

Enproprietars Takst No 14.

At veien tie Akers Seglværk fra
Ulvenveien ligger som nu projektet
er en betydelig Udnyttelse for et Segl-
værk med en Produktion af flere
Kultrane Iken aarely.

Denne Udnyttelse er ene og alene
forudsagt af den heromhandlede Teis
Ombygning, hvieken atter ene og alene
er forudsagt med Jernbanelinien.

Akers Seglværk har nu Ret tie Tei
tie Ulvenveien - en Ret, der af vital
Betydning for Tarket - og naar denne
Tei forbyrres eller bygges ud af sin
gamle Plads, og naar dette tie Skade
for Rettighedshaverne, saa dermed den
forviede Aarsagsammenhang var tilstede,
for at Erstatning kan tilkjendes.

Det saa tie saa Løsende var tie-
skikkeligt at puge paa, alnoget Tak-
stke vilde var gyltast, om denne Tei
nu var falden udit af Bømlagenet
"Det man umiddelbart ogsaa erindres, at
Teien tie Akers Seglværk skakke sig
over Ulvenveien og fortsatte paa den
sænder Side af denne, skovet man
har hørt en snarere Tei tie Byen,
saa nu vil blive ubrugbar.

Medpartens Indlag forværgt tie

naftis.

Helsinki den 24^{de} April 1900

Arbödigt
Karlens Kung

Trentlagt 24/4 1900

Erling Broch edsv.

Indlæg

Sag: Expropriationstakets Landakt-
Althabauer.

Takst No 14 Akers Seglvak

Akers Seglvak har ingen Forretning over
Ulvemoen. Derimod har Takst Ret
til at benytte den private Tei, som
gaa over Koroinds Grund ned til
Ulvemoen. Denne Tei er berøvet
virkning af Expropriationen, men enhver
Ulempe, som herved maatte opstaa,
afhjælpes ved, at Exproprianten beholder
Grund til den private Tei Omlægning,
saaledes at denne Teis Tilslutning til
Ulvemoen forbliver ligesom henlystomst
som før. Med denne Forordning
for Expropriationen er ingen Indsigelse
fremkommet.

Den Ulempe, som Expropriationen
forvolder Akers Seglvak, vil blive
den samme, om Tingene var lagt saaledes,
at den private Tei over Koroinds

J

Grund ikke berøres, men Ulvemoen
jensledes blev overtaget. Ulemper
bestaa nemlig i, at den Omstændighed,
at Ulvemoen overkjører, uden at de
samtidig blive adgang over Tingene
i Tidsdyret ved Falleg, nødvendige
gjør en Omlægning af Ulvemoen
til det henlystomst. Med for en
Omgang, hvorved en Tilangelse af
Kommunikationen til Jøse Akers
Korte indbædes.

En saadan Omlægning staa
Kommunen uden under Forretning
pligt.

Akers Seglvaks Ret til at benytte
den private Tei over Koroinds Grund
skaber sig ikke videre end Teiens
eget Område. Adgangen til Benyt-
telse af Ulvemoen er ingen Ret.

Den Taksts Ret til den private
Tei vedblivende Tilslutning til Koroinds
munt Koroinds for har tvivlsomt
Smidtertid forligger ikke dette Spørgs-
maal her.

Den projekterede Omlægning af
Ulvemoen forvolder ingen direkte,
materiel Skade herved paa umid-
delbart tilhørende Eiendomme (som
Koroinds m), eller paa liggende (som
som Akers Seglvak) Kun saadan Skade

J

kan kræves erklættet. Se Kl. 1599 § 204 og 205.

J. Selv om saadan Skøde forvædtes Lovind. sin - ja Akeris Teglværk med Kommende kan de under ingen Omstændighed blive Tale derom, da direkte Skødet befælder ved Dispositioner over Tien skun er mulige overfor de belastede Eiendomme - Jørgen ikke kræf, at Akeris Teglværk som Levningshaver de Tien over Akeris Grund ogsaa har Krav paa Erstatning.

Det betrides at Tarket har nogen- sarmhelst anden Ret til denne Tien end de at benytte den som Fremstammet over Akeris Grund med til Hovedveien. Saar denne Benyttelse ikke hindrer, er Tarket rettelig set i enhver Hensende Gjeldstgjort.

Krævet har ogsaa, at Kommunikationen for Hovedveien Vedkommende vedtænke at være lige henrykket for Tarket, endgar ikke som noget Led i dette Retshævdelse overfor Lovind.

Man begæver de Eiendomme, der stodes til kommunale Tien (eller Gader), kan Dispositioner over disse Tingeltes vis gaae ind i Kommunen Erstatnings pligt. Ved Erhvervelsen af Kommunika- tionen de vedkommende Tien gjen-

J.

men Overenskomst med mellemliggende Erstatning kan ikke overfor Kommunen hjemles noget Krav eller nogen Ret, der ikke for bestod.

Kommunikationen gjenmodrat Lovi medde kunne etablere en Erstatnings pligt for Kommunen begæver en uoverenskelig Række af Eiendomme, der gjenne velvillig Forvædtkommunikation for eller Kædet med andre Eiendomme eller for gammel Tid har frem- kommet til en offentlig Tien.

Kristiani den 26. Marti 1900

Attorney

Advoent Tschjeldt
og Herman Søn

J. Retten!

J. Af angifte Grund har Krævet: Tjen udtalen for Eksproprietar den Fore- tagelse paa Foreningskontoret Mandag den 30. April første Kl. 10. Sm.

Retten har

Carlung Brock

Joh. Henley

eller

A. Paulsen

Kontoret

Se Pag. 54.
(Kontoret medtaget
fordi de de ikke
har den belastede)

14

Undersignede har gaaet ind i

J.

Björkhuus på den ene Side og Haars
 Cehjörn Sänsthagen og Per Sänsthagen
 på den anden Side have indgaaet Kon-
 trakt om Anlæg af et Seglværk på den
 Björkhuus tilhørende Grund som Hevind
 i Gule Åker.

Den til Anlægget fornødne Sum
 og det fornødne Løstguld ca 25 Skant ind-
 skydes af Björkhuus i Interentskabet
 for at Heftelver og efter en Værdi af
 1/2 5000 - - otte Tjusede Kroner.

A. P. Sänsthagen indskyder en Kapi-
 tal Anlægget en Kapital af 1/2 2000 -
 tyve - Tjusede - Kroner, som betales
 eftersom det er nødvendigt

Interentskabets Prokura udbæves
 af A. P. Sänsthagen; Leds. Her C. H. Sänst-
 hagen og Her H. Björkhuus i Forening,
 dog skal ^{forbeholdt} Tilfælde H. Björkhuus eller
 C. H. Sänsthagen hver for sig kunne for-
 pligte Selskabet for Beløb af indtil
 1/2 500 - fem Hundrede Kroner.

Når Værket er færdigt overlægger C. H.
 Sänsthagen Dispositionen, som foregår
 for hans Konto, ligesom overlægger han
 Værkets Hovedbøfforsel.

Björkhuus overlægger alt det praktiske
 ved Ledelsen af Fabrikationen og Berhynde-
 sen i det hele Taget af alt, som ved-
 kommer Virksomheden ved Værket. Han

J.

fører sit særskilte Bogholderi ved Værket,
 og har hver Uge at sende Enbaet af Regne-
 skabet til Hovedkontoret.

O. H. Sänsthagen og H. Björkhuus skul-
 de hver af dem for sin Befaling med
 Værkets Drist og Ledelse, en aarlig Sum
 af 1/2 2000 - - to Tjusede Kroner -

af Indtæktene svares 5% Rent af
 de Indtægterne.

Retfordbyttet bliver desuden at fordele
 ligelig mellem begge Interentskaberne.

A. P. Sänsthagen forbeholder sig Ret
 til i Tilfælde at indtage en 3^{de} Interens-
 sent. Det Udbytte, som Tilfælde denne,
 gaa med lige Del af for hver af Björkhuus's
 og A. P. Sänsthagens 1/2 Part.

Når Værket har været drevet i 3-ke-
 År, og det skulde vise sig at saameget
 som 1/3 - en tredie - Part af den indskudte
 Kapital er gaaet tabt, har enhver af de
 oprindelige 2 Interentskaber Ret til at kræve
 Udløsning eller senere Udløsning, eller
 saafremt Udløsning ikke kan findes Sted,
 kræve Interentskabet hævet.

Efter 5 - fem - Aars Forløb, kan enhver
 kræve Udløsning eller Udløsning eller i Mangel
 heraf Salg.

I Tilfælde Underhaandtagelse for den ene
 Interentskabs Side, holder den anden Interentskabs
 Forbyrdet til hans Part.

J.

Faglærket har Ret til alle enhver Tid at kræve af Hver Bjørkhuus yderligere Areal til Adskillelse af Bedriften eller til samme Benyttelse, efter den Pris som er sat paa de 25 Maal, som nu er tillagt Tarket.

Bjørkhuus forpligter sig i de første 3 Aar at bringe Hjøring af al den Høn, som leveres for Tarket, efter en Pris af 3/50 - til 5/100 Thone for 1000 Høn.

I Tilfælde af Uenighed mellem Parterne om denne Kontrakt forstaaelse eller Anledning nærværende Kontrakt afgjøres dette ved Skjøn, saaledes at Hver af Interentenene opnaar 1 - en Mand og Hver Oplægger Kvittfeldt Jønger som Opmand. I Havn forfael bliver Hver Oplægger 1 Mand og i Havn forfael en af Fogden opnaar Kvittensret Mand

Tarkets Navn er Akers Faglærke og bliver at anmeldes som uanerkendt Selskab om sandt maatte være forvordent
Kbenhavn den 15 Marts 1893

Til Vittethed paa
P. A. Jønsthagens Underskrift: Achjorn Jønsthagen
Per Jønsthagen
Terim Jønsthagen Jan Hurst for A. P. Jønsthagen
Hans Mathiesen C. H. Jønsthagen
Til Vittethed for H. Bjørkhuus:
And Borsum H. Bjørkhuus
C. H. Jønsthagen

Som Supplement til Kontrakten og til dens yderligere Forklaring befares at Interentens skabet er uanerkendt og beft. ikke udover Indskuddet 25000. Fremdeles at Tarket, naar Gjælden ogsaa fordrages, sees for en Halvpart af a. P. Jønsthagen paa den ene Side og H. Bjørkhuus paa den anden Side.

Yderligere bemækes, at den i nærværende Kontrakt for Tarket forbeholdte Ret til Adskillelse kan kun forges paa Faglærkets nærværende samt istovet mellem Teien til nordre Havind og Delen mod Riis - Løkken

Den Bjørkhuus forpligter sig til i 3 Aar at byde Høn i ft. 3/50 for 1000 begynde først at drive for Borsen. Vedkom. mende for den dag den nye Tei for Tarket til Torsdags i f. d. d. med en 3 Aar, hvori har i forpligtet sig til at byde Høn for 1^{te} Høndag Tarket er forpligtet til at have den nye Tei fordrages umest 1^{te} Oktobr. nærværende Aar. Tilføgt i ethvert Tilfælde kortemmer ved Skjøn, etaa den nye Tei i f. d. d. afbrøer Tarkets Ret til at byde den gamle Tei gennem Havinds. Gæddeløst. Akkuskapitalen er først indbetalt

Den ovenfor forbeholdte Ret til Adskillelse af Faglærkets Areal udløber om 10 Aar for nærværende Kontrakts Underskrift

J

Kirkianski 15 Marts 1893

H. Björkhuus O. H. Sæmstøgen

Underskrevne Indhaverne af Akers Teglværk
 H. Björkhuus samt Aabjörn & Per Sæmstø-
 gen er blivne enige om at indtage Herre
 Anders Sæmstøgen som Interment for 1/3
 en Fredidiel - af Været (Sæima Akers
 Teglværk) med passende Huse, Skab-
 neri m.v. samt mulige Indtænger og
 Passiva med at han udstydes kontant
 N 10000 - til Surende - Kraver, dog uden
 videre personligt Ansvar udover det under
 betalt Beløb. Endvidere gaar herunder
 Sæmstøgen ind paa at indgi Værets
 Været for N 5000 ff. 7 Juni d. a. paa
 Betingelse, at Været udsteder sin 4 Mand
 Accept blt. Kirkianski og deponerer en
 Obligation for N 10000 og for N 30000 i
 Akers Teglværk og nu bevænde i Akers
 Sparebank. 3 1/2 % Discantv betales af
 Været.

Med Hensyn til de i Interment -
 skabet som Grundkapital udstyde Be-
 løb, var betydet deri ~~af~~ af Interment -
 skabne som Interment skabets Gjæld.

Denne Grundkapital udgjør nu, naar
 overført N 10000 - - til Surende -
 Kraver - er indbetalt N 35000 -

2

- ette og bederi Surende Kraver
 Skift, Nordband den 3 Mai 1894

Fre. Titteløgher	Vestlage
Kies Armeren	Anders Sæmstøgen
Harer Mathusen	Per Sæmstøgen

H. Björkhuus

Contantbetænde N 10000 - til Surende
 Kraver er indbetalt

Christiania den 26 Mai 1894

H. Björkhuus

Fremlagt 21/2 1901
 Erling Braek
 Seder.

(Se Side 63)

Indlæg

i Sag: Expropriationskraver
 Landaker - Alnabaker.

Takst N. 14. Akers Teglværk

Bilag: Kart over Været ved Salberg
 Een projektetede Linje skærs den
 kommunale Vei "Ulvenveien" i
 Været ved Salberg, hvad der nødven-
 diggjør en Ombygning af Vei. Sam-
 følge heraf bliver Kommunikationen

2

fra Akeris Teglværk ikke gik Akeris Kirke noget forlangt.

Teglværket benytttes en privat Vei, som fører over Gaarden Kaminds Grube ned til Ulvenveien. Og da denne Vei anlagges for et ledet Skytteis Vedkommende nederst mod Ulvenveien. Til Omlægningen erproprieres Grund fra Gaarden Salberg.

Til denne Omlægning forvoedes ingensomhelst Ulempe for Teglværket, hvad der vil fremgaa af Styre- mandens Udtalelse. Ulemper for Værket bestaar derimod i, og alene i Forlangten af Vei for endel af dets Trafik som Følge af Ulvenveiens Omlægning.

En saadan Ulempe er forøvrigt formentlig ikke pligtig til at betale Erstatning for. Ulvenveien er en kommunal Vei, som Akeris Høms munde, for hvis Regning mere Ekspropriation sker, og Skerbtiget til at disponere over, som den vil synes, naar det om Grundeisen eller andre derved maatte lide Skade. Det handter nemlig her ikke om nogen Ret for vedkommende, der nyde godt af Veien, men kun om en Skerfaldig Forret, som man man

Q.

var foreberedt paa sel kunne indskærpes eller bortfalde.

Til Spørgemalets Besvarelse se Rt. 1899 s. 195-207.

Min Paalands Blevet:

At Akeris Teglværks Hær paa Erstatning for Ulempe ved Ulvenveiens Omlægning ikke togis tilføje, og at Styrelsen bekjendte Sagens Omstændigheder.

Kristiania den 2 Marts 1900

Arbødigst

Advocat Schjædt

7 Herman die

Fremlagt 3/3 1900
Engelven

Indlæg (se side 69).

Sag: Ekspropriationsakter Sandaker Alnabru

Fakt nr 14. Akeris Teglværk

Jeg er juridisk standig enig med Advokaten der, at den Skerfaldige Adgang, som man kan have til Benyttelse af offentlige Vei ikke kan tilbage som Skagen Ret for den enkelte, saaledes at han skulde have Hær (retligt) paa at se Forhaedet

Q.

til enhver Tid uforandret.

Dette og intet andet end dette indtæller i den af Hovedparten citerede Lov (Pt 1579 p 178 ff., af hvis Premisser hidrækker:

- " Det gælder her Forfæininge over Gade
- " der bygges udenfor de Kvartaler, hvor
- " Leds Eiendomme med de til samme
- " stødende Eiendomme hører sig.
- " De Gader, der gaa forbi Leds Eiendomme,
- " er ikke afmærkede for sin
- " umiddelbare Forbindelse med
- " nogen af de nærmest stødende
- " Tvergader.

Det viser sig saaledes, at der ikke foreligger nogen bekræftelse paa lidelse, Leds eller hans Eiendomme direkte herved skade, og at det ikke overhovedet ikke er enkelt Hændelse, som det her gælder.

Den ovennævnte Retssætsning og den oven citerede Lov finder umiddelbart ingen Anvendelse paa det foreliggende Tilfælde.

Ogsaa det Stykke, der begrundes af de Tre, som paa Høret er betegnede saaledes: Gaardene (for Hovedparten), Tre til i Aker's Huse, der Aker's Teglværk, skulle der nemlig en Treerovtut til

J.

Tordel for Aker's Teglværk, hvorefter Aker's Teglværk skal have Tre til Tre Hovedveien. Hænde der her ikke været Tale om andet end Hovedveiens Emlægning (for Høret), var denne Treerovtut overhovedet ikke berettiget af Expropriationen, idet Aker's Teglværk kunde fore sin Tre med paa Hovedveien et Stykke nærmere J Aker's Kirke.

Dette er umiddelbart men ikke muligt, da den projekterede Jordbane overkjører det ovennævnte Stykke, hvorover Aker's Teglværk har Treerovtut.

Expropriationen er saaledes i nærværende Tilfælde ikke alene rettet paa Expropriation af Grund, men ogsaa paa Expropriation af en Retighed over samme, idet denne Retighed direkte berøres af Expropriationen.

Og denne Retighed er fundet juridisk, - ikke en tilfældig Adgang til Benyttelse af Tre, idet den hviler paa Overenskomst og saaledes i juridisk Forstand er et Formuegode.

Hvis Parlandet bliu derfor at fastholde: at Aker's Teglværk tilkomme Emlægning for den ovennævnte Retligheds delvise

J.

Expropriation

Kristiania den 17 Marts 1900

Arbødigst

Til
Retten!
Karl Hauge
Kraagfær

Fremlagt 17/3 1900

Engelen

År 1900 den 30 April blev Erba-
ret sat paa Gaarden Hjelm i Aker
uden af Torsten Engelen og med
delagt af Hyndmændene: Sørensen
Fobien, Gaard: A. Hoven, John
Lorenzen og Hans Skarsten, som
Suppleanter John Jørgensen var lige-
ledes deltog.

Hermed foretages Expropriations-
forretning vedr. Sandaker Alna
Linien.

For Hjelm mødte Afdelings-
ingeniør Ottavus og Adv. Schjodt og
blev der foretaget Skrivning af Skrivet
for Erhverve Løben og bygge Forretninger
paa det som til de alre Sand-
salinger som er befaet under de
tidligere Takster i anledning af
Expropriation af Grund som til
Sandaker - Alna - Linien

J.

Kristiania den 24. 4. 1900

Expropriationsforretning

Til Erhverve af den fornødne Grund
m.v. til Jernbanenettet Sandaker
Alna ogke Hjelm for Norges Stats-
baner at lade afholde de fornødne
Expropriationsforretninger og Takster

Her stamme jeg hermed paa
navnte Hjelm's Vegne Erhverve af de
Gaarde, Huse eller Grundstykker i
Aker Thinglag der berøres af det plan-
lagte Jernbanenett, til at møde
mig eller Fuldmægtig i Retten til
Tid og Sted, som af Torsten Engelen
i Aker herpaa beget bekræftet, for
at se Dokumenter udtalte og overnat-
ande til afholdelse af Expropriations-
forretninger og Takster fornødne
Rettegængshandlinger i Henhæd til
Jernbanelovene af 12 August 1848 og
7 September 1854 samt til § 36 i Lø-
drageloven af 1 Juli (Jf. Lov af 14 Juli
1893) - alt sammenhædt med Lov
af 10 Marts 1860 angaaende Retten
i Gangemaaen i Sags angaaende Lø-
gen Afkastet af Grund.

Erhverve vedkommende værdes om
at fremkomme med sine Paalænde

J.

og har under Forretningen, idet
han naar var forberedt paa, at
de senere skulde tage Hensyn til
hans Forbringe i Anledning af Expro-
priationen

Skulde nogen af de nedenfor anførte
Eiendomme have andre eller flere Eiere,
eller skulde Jernbanen have andre end
de nævnte Eiendomme i Akers
Skirkeleg, stannet ogsaa disse
andre eller flere Eiere, til at møde
efte Kommissen.

Nævnte Stanning gjæde følgende
Gaarde og deri nævnte Eiere samt
Leihver anden, for hvem den blev for-
kyndt, samtige, forsaavidt Leres
Eiendomme eller Rettigheder berøres af
Expropriationen

Eiendom. Eiere
Loven 1823, B. 13. Enten Schan

For enhver, de maatte være uenige
der, stannet han eller hendes Væge,
sammen med medbestyrelsen stannet
Kurator.

Skulde nogen, for hvem nævnte
Stanning forkyndes, have ops-
mærksomhed paa nogen Feil eller Ufuld-
ständigkeit ved Stannemaakt, anmodes
han om velvilligen at give Besked

Z.

derom enten til Stannemaakt eller
til understegnede

Advokat Schjødt
7 Keunan til

Stannemaakt til Forlygte paa Aastet
Mandag den 30 April første Kl 10
Formiddag

Retten sættes i Gaardbruge Valstad
Heri, Hylsaa.

Uden Betaling

Akers Sorenshver den 24 April 1900
Erling Brach
Edov.

Clas 1900 den 25 April Kl 11 Form.
blev nævnte Stanning lovly for-
kyndt Enten til Johan paa Bo-
skal og i det Paah. Ugenpart
berendes. Arbetet beres attesteret
i Høft af Ed.

A. Wethen
Erling Brach
Den 100 Stannemaakt
A. Wethen

Fremlagt 30/4/1900
Engelsen

For den Johan mødte Lemmand

J.

Wetlesen ifølge Fuldmagt.

Man blev enige om, at foretage Befaring af Fru Schan's Eiendom i Forbindelse med den Befaring der vil finde Sted i Anledning af den ligeledes hi idag paastaaende Exproprietationsforretning i Anledning af Dobbeltspor for Skakningen Sandaker-Steindalen.

Forretningen bliver i Hensind her-til at udsatte hi Forretningen efter nærmere Berømmelse

Engelsen
C. Faberius Joh. Drøngrud A. H. Køren
H. M. Samum

Aar 1900 den 19 Maai blev Exhæret sat paa Akers Foreningskontor adm. af edre Fuldm. Erling Kroch og medhj. af Skjønsmændene: Ingvar H. Sabiesen Gaardb.: Joh. Drøngrud: Gaardb. H. M. Samum og Gaardb. A. H. Køren. Som 1^{te} Suppleant var tilstede Gaardb. Joh. Johnsen

Arvord: foretog's udsat Exproprietationsforretning næst Sandaker-Alva Bauen. Behandlingen fordrattes.

Takst N^o 14, Akers Teglværk

Hi bemærkede, at næst Takst-

J.

nummer efter Overenskomst mellem Partene var foretaget i udsat Session hvorhi det stod udsat. Komp. begjære Skjønsmændene forelagt følgende Spørgsmaal:

Skjedes den af Skandene taksatte Ulempe den Omstændighed, at den projekterede Linie overskærer den kommunale Ulvenvei, eller den Omstændighed at Linien tilhige berøres et lidet Stykke af den private vei paa Akers Teglværk med hi Ulvenveien, eller begge disse Omstændigheder i Forning.

For Akers Teglværk var Overenskomstfor-kegnen tilstede og bemærkede:

Spørgsmaallet om Aarsagen sammenhængen forekom Komp. at være et juridisk Spørgsmaal, paa hvis Besvarelse Skjønsmændene ikke behøvede at indlade sig paa, hvorfor heller ikke Administrator ved sin Hæder medde var hunden af Skjønsmændenes Redtale. Skjønsmændene maatte ved sin Forvaltn gaa ud fra, at Akers Teglværk havde Ret hi vei over det Stykke, da begrænses med sydvest af Skovindbakken, og med sydvest af Herkeseien, saaledes at Akers Teglværk uden Hensyn hi Byggen

J.

nevis Omlægning kunde føre sin
Vei ned til Kirkeveien paa et Punkt
sindesfor den projekterede Jernbanes
Linie mellem Pal. n. 30 og Pal. n. 40.

I alle Fald maatte Skjønsmændene
denne skjønne alternativt altsaa under
der Forudsætning af at akeris Teglværk
vare havde en saadan videregående
Vei, og under Forudsætning af at
dets Vei kun omfattede Børgsteds
dele af den nuværende Vei fra
Teglværket til Ulvenveien eller Kirkeveien
veien.

Hu maatte bestide, at akeris
Teglværk havde en saadan videregående
ende Ret, men havde intet imod
Spørgsmaallets alternative Besvarelse.

Skjøndene besvarede Spørgsmaallet
saaledes:

1) Under Forudsætning af, at akeris
Teglværk ikke har den paastaaede
udstrakte Ret til Vei over Jordet
horemskellet til Kirkeveien, finder
Skjønsmændene at Ulvenveien alene
skyldes den Omstændighed, at
Jernbanen styres den kommunale
Ulvenveien.

2) I Tilfælde Teglværket har den
paastaaede Ret, finder Skjønsmændene,
at Ulvenveien alene

7

skyldes den Omstændighed, at
Linien gaa indgrib i denne Ret.

Hu begjærede her Tilfættelse
af Indlæg Taket stemmet ved at
førstekommende Esbathing 22^{de} Juni.
af anførte Grund sagtes: Anstand
berøgt.

Taket n. 22, Linien n. 53
Br. n. 3 henhørende Leieforbr. Schau,
der mødte ved Leiemænd Wetken.

For den nye Skrandhjemsvæi til det
Sted, hvor Linien styres Gjörvikbanen
hager hele Grunden mellem de nævnte
Baner. ca 120 Ar foruden Liniegrunden.
Deres Undergang ved Pal. n. 3,
for begge Linier. Jernbanen anlægges
de to bestaaende Vandledninger gennem
Jernbaneløbsveien mindet i samme
Dybtde som før. Det brøndeformede
Grunddykke mellem Sandaker - Alna
og Leiebanen - Gjörvikbanen samt
den anlagte gamle Skrandhjemsvæi
hager i en Flæthed.

Den gamle Skrandhjemsvæi bibeholdes
som offentlig Vei. Den Almenvei,
som opstaa ved at Grunden under
anlægget benyttes som Opdrag for
Sten m. m. er ikke indbefattet i
nærre Skjøn, men maa blive offentlig
stund enten for Overenskomst eller

7

120
200

et senere Skjøn
Tinget Mængde: Skylddeling efter
Regning. Grund: 150 - Et Hundrede
og femti Skæner p. Ar.

De bemærkede, at hvis den gamle
Skredderhusene skulde blive anlagt
paa Spørgsmålet om hvorvidt der
her foretoges Erstatning, og i Tilfælde
hvor det saadan, adrent hie senere
afgjøres

Et. H. hie Renteberegning henholdsvis
Skandens sig hie et bestemt Skjøn
under navn. Forretning

De beg. Forordret. Kjendelse afsagt
med 14 Dage Frist. Er sagt:
Tager aflagte hie Kjendelse

Skandens som intet havde med
det forhandlede eller forvaltede at
bemærke, aflyttede det afgivne
Skjøn i H. hie for aflagt Ed. Retten
havet

Erling Broch
Leder.

O. Solheim, Joh. Tvingstad, a. H. Horen
H. H. Samuelsen.

Lest ved Maanedsting for Aars
den 7 September 1900 og behørig protokollet, hvorhos
navn. Udsættelse og antagelse for Sæd No. 202. Vedkommende
paa n. Alna Gt. 121 Post 4, hvilken Ejendoms
Skjæbne paa Forlangende skal blive registreret
i Rentebogen

Ernst Johannsen
aut.

Se Side 79

Se n. 64 h 20

Vannledning.

Tekst no 22
Br. nr. 83 Br. nr. 3

Pel nr. 63

Comm. Trond Hjemmer

De 2 christelige
vannledninger
groves i samme
dybde som for

Angaaende
Expropriationer, Skadeserstatning, Taxter, Maale-
breve.

(Herved træder Cirkulære No. 12, 16 og 22 ud af Kraft).

§ 1.

Saasart den endelige Udstikning af Linien er fuld-
ført, tilstilles Anlæggenes Sagfører en Fortegnelse over
de Eiendomme, fra hvilke det ansees fornødent at erhverve
Grund til Anlægget, med Angivelse af Gaards- og Brugs-
No. samt Eiendommens og de antagelige Eieres Navne.
Sagføreren løser derefter Panteattest for samtlige paa-
gjældende Eiendomme under ét (herfor betales kun det
i Sportellovens § 32 fastsatte Gebyr) og søger Grunden
erhvervet ved Taxt i Henhold til Lov af 12te August
1848 og Lov af 10de Mai 1860 eller ved mindelig Over-
enskomst, forsaavidt dette i enkelt Tilfælde maatte være
i Anlæggets Interesse.

*Fortegnelse
og Erhver-
velse.*

§ 2.

Mindelig Overenskomst, hvad enten samme angaar
Erhvervelse af Grund eller af en Rettighed, der ikke er
Gjenstand for Expropriation, eller tilsigter Modifikation
i de ved de afholdte Taxter etablerede Retsforhold, af-
sluttes paa Anlæggets Vegne af dets Sagfører efter Over-
læg med Afdelingsingeniøren og med Stadfæstelse af
vedkommende Amtmand samt Anlæggets Overingeniør,

*Mindelig
Overens-
komst.*

hvilken sidste i Tilfælde af Meningsforskjel enten forelægger Sagen for Styrelsen eller, hvor dertil er Adgang, rekvirerer Taxt. Paa Overenskomster, der angaa et saa stort Beløb som Kr. 2 000,00 forbeholdes stedse Styrelsens Approbation. Saafremt dertil er Anledning gives der vedkommende Kommunes Medlem af Tilsynskommissionen Anledning til at være tilstede ved eventuelle Forhandlinger paa Aastedet.

Ved deslige Overenskomster blive de for Taxter i de følgende Paragrafer paabudne Regler, forsaavidt de for Tilfældet ere anvendelige, at befølge.

§ 3.

Taxters Rekvistation og Møde der ved.

Taxt rekvireres af Sagføreren, der tilligemed Afdelingsingeniøren møder ved Forretningen. Saavidt muligt bør tillige Overingeniøren overvære Taxterne.

Akt-udskrifter.

Saasnart Taxt er afholdt, rekvirerer Sagføreren to Aktudskrifter, hvoraf den ene indsendes til Styrelsen, medens den anden forbliver hos Sagføreren. Desuden rekvireres en bekræftet Afskrift, særskilt for hver Afdeling, indeholdende saavel selve Taxterne og Tiltrædelseskjendelser som de Protokoltilførsler eller Dokumenter, der nærmere omhandle eller belyse Beskaffenheden, Omraadet eller Vilkaarene for Jernbanens Erhvervelse, hvilken Afskrift tilstilles Overingeniøren, der sender samme eller en bekræftet Gjenpart deraf til vedkommende Afdelingsingeniør.

Opgave over Taxt-No.

Sagføreren har derhos til Styrelsen at indsende Opgave over den inden hver By, hvert Thinglag og hver Afdeling faldende Taxt-No. med Angivelse af Eiendommenes og de ved Taxterne som Ejere antagne Personers og andre Erstatningsberettigedes Navne, hvilken Opgave affattes paa de dertil bestemte Blanketter Form. No. 1058.

§ 4.

Overtaxts Rekvistation.

Sagføreren og Overingeniøren, eller hvis Overingeniørens Udtalelse ikke kan indhentes, Afdelingsinge-

niøren, afgjør i Forening, hvorvidt Overtaxt skal forlanges eller ikke. Forsaavidt Grunderhvervelsen helt eller delvis falder én eller flere i Jernbaneanlægget interesserede Kommuner til Last, og Repræsentanter for disse er tilstede under Taxterne, raadfører Jernbanens Vedkommende sig med disse Repræsentanter angaaende Begjæring af Overtaxt. I vigtigere Tilfælde bør, hvis Paaankningsfristen dertil levner Tid, Styrelsens Bestemmelse og vedkommende Amtmænds Udtalelse indhentes gennem Overingeniøren.

Hvis der fra Jernbanens Side ikke findes særlig Grund til Overtaxt, har Sagføreren efter Samraad med Overingeniøren, eller i de ovenfor nævnte Tilfælde med Afdelingsingeniøren samt under de ovenfor nævnte Forudsætninger med Repræsentanterne for de interesserede Kommuner at afgjøre, hvorvidt der inden Udløbet af Paaankningsfristen bør tilstilles Dommeren en almindelig Erklæring indeholdende, at Jernbanen for sit Vedkommende begjærer Overtaxt i alle de Tilfælde, hvor saadan begjæres af Grundeierne. Ifølge Indredepartementets Skrivelse af 22de Marts 1877 bliver, hvis saadan Erklæring afgives, Grundeieren fri for alle Omkostninger ved Overtaxterne.

Sagføreren meddeler vedkommende Amtmænd snarest mulig Underretning om, naar Expropriationstaxterne inden de forskjellige Distrikter vil finde Sted.

Sagføreren drager Omsorg for, at de i Henhold til Lov af 12te August 1848, § 7, til vedkommende Dommer afgivne Erklæringer om Overtaxt bliver ham tilstillede.

§ 5.

Ved Taxter iagttages følgende Regler, der blive at fremlægge ved Taxtforretningerne, og hvoraf et Aftryk (Form. No. 1056) tilstilles enhver af Skjønsmændene:

Taxter, Regler for samme.

a) Taxtforretningerne afholdes særskilt for hver Retskreds (By eller Thinglag).

Taxt-No.

For hver Retskreds gives enhver Eiendom inden samme og ligeledes enhver Person (saasom Servituthaver, Bruger, Husmand), der tilkjendes Erstatning hos Jernbanen, eget forløbende Taxt-No. med Angivelse af Afdeling. Dette Taxt-No. bibeholdes under Henvisning til de tidligere Taxter, stedse i senere Taxter (Overtaxter, Tillægstaxter).

Medens saaledes enhver Person, der tilkjendes direkte Erstatning hos Jernbanen, opføres under særskilt Taxt-No., forsaavidt angaar denne Erstatning, gives derimod ikke Grundeierens Erstatning (hertil medregnet den almindelige Ulempeerstatning) eget Taxt-No. for den Del af Eiendommen, der bruges af nogen anden end Eieren. Forat imidlertid de Erstatningsbeløb, hvoraf Grundeieren i Henhold til Lov om Jernveie af 12te August 1848, § 6 kfr. Veiloven af 15de September 1851, § 27 har at svare Brugeren Renter, skal kunne udfindes for Ogjøret mellem disse (kfr. Form. No. 1057), bliver baade den egentlige Grunderstatning og den almindelige Godtgjørelse for Ulempe, som Grundeieren for Pladsens Vedkommende tilkjendes, særskilt at opføre under en egen Underafdeling (Litera) under vedkommende Eiendoms Taxt-No.

I Taxterne anføres ved enhver Eiendom dennes og Eierens Navn samt Gaards-No., Brugs-No. og Skyld efter fremlagt Skattebog eller Panteattest. Naar Erstatning tilkjendes nogen anden end Grundeieren, anføres under vedkommende Taxt-No. den Erstatningsberettigedes Navn og Erstatningsfundamentet. Er Eiendomsforholdet ved Afholdelsen af senere Taxter forandret, tilføies i disse den tidligere Eiers eller Erstatningsberettigedes Navn.

*Eiendomme-
nen, Eierens
Navn o. l.*

*Beskrivelser
af Eien-
domme.*

h) Naar den hele Eiendom ikke exproprieres, bliver den exproprierede Strækning at betegne ved Henvisning til Pælenummere eller andre Mærker. Forøvrigt henvises til de nedenfor i § 13 indtagne Bestemmelser

for Jernbanetaxter med Hensyn til Opmaalingen af exproprierede Eiendomme (kfr. Form. No. 1056).

c) Ved Taxationer over Eiendomme, paa hvilke Jernbanestation agtes anlagt, har Sagføreren at gjøre Skjønsmændene opmærksomme paa, at der ved Bestemmelsen af den Erstatning, Jernbanen har at udrede, maa tages Hensyn til de særskilte Fordele, som for vedkommende Eiendom flyde af, at der oprettes Jernbanestation paa samme, kfr. Veiloven, 15de September 1851, § 26 og Høiesteretsdom 20de Juni 1874, Retstidende 1874, Pag. 563 o. flg.

*Jernbane-
stations
Anlæg.*

d) Af Hensyn til den Jernbanerne for et Tidsrum af 100 Aar tilkommende Frihed for Skatter og Afgifter af de til samme erhvervede Eiendomme (kfr. Lov af 12te August, 1848, § 1) bliver i Landdistrikterne i alle Tilfælde, hvor Afstaaelsen efter Skjønsmændenes Opfatning — hvorom Udtalelse for hver enkelt Eiendom afseskes dem — kan antages at være af saadan Udstrækning, at den vil indvirke paa Matr.-Skylden, Taxten at afgive under den Forudsætning, hvorom Tilførsel gjøres til Protokollen, at det til Jernbanen afstaaede Areal ved Skylddelingsforretning fraskilles Eiendommen som en særskilt Parcel, for hvilken Eieren altsaa bliver fri for at udrede Skatter eller andre offentlige Onera. De med en saadan Forretning nødvendig forbundne Udgifter vedtager Jernbanen at godtgjøre Eieren efter Regning, medmindre denne for at undgaa at have uopgjort Mellemværende foretrækker at erholde godtgjort 25 Kroner, med hvilket Beløb Erstatningssummen i saa Fald kan foreges; herom bliver ogsaa det Fornødne at tilføre Protokollen.

*Skattefrihed
og Skyld-
deling.*

I Byer, hvor Grundskat svares, er det en Selvfølge, at vedkommende Grundeier bliver fri for Grundskat af det til Jernbanen afstaaede Areal, der fraskilles Eiendommen ved løvlig Opmaalings- og Kart-

forretning; herom gjøres en almindelig Bemærkning til Protokollen ved Forretningens Begyndelse.

*Ulempe-
erstatning;
Lov af 7de
Sept. 1854.*

e) Med Hensyn til Huse eller andre Indretninger, som eksisterede før Jernbanens endelige Udstikning og benyttes til de i Lov af 7de September 1854, § 3 b omhandlede Oplag for let ildfængende Gjenstande indenfor den lovbestemte Afstand, 25 m. fra nærmeste Skinne, bliver altid under særskilt Litera i Taxten at fastsætte en Ulempeerstatning for den forøgede Ildsfarlighed og at angive, hvilken Forudsætning (Flytning eller ildfast Overdækning) bliver lagt til Grund ved Erstatningens Bestemmelse. Ved Huse eller Skur, der ligger inden den i den samme Lovs § 3, Litr. a nævnte Afstand fra Jernbanelinien, bliver derimod ingen saadan Ulempeerstatning at fastsætte, medmindre det udtrykkelig forlanges af Jernbanens Sagfører.

*Exprop-
riation
gjennem
Naaleskov.*

I Henhold til kgl. Resol. af 19de November 1892 bliver, naar Linien føres gennem Naaleskov eller i umiddelbar Nærhed af saadan, under Expropriations-taxterne følgende Regler at iagttage til Betyggelse mod Ildsfare ved Jernbanedriften, idet mulig Tvivl om, hvad der i denne Henseende bør behandles som Skov, søges løst ved Skjøn af Skjønsmændene:

1. Forsaavidt ikke en endnu større Grunderhvervelse maatte tiltrænges til Banelegemet, exproprieres der i en horizontal Bredde af 24 m. eller 12 m. til hver Side af Banens Midtlinie eller i Tilfælde kun paa den Side, hvor Skoven ligger.
2. Der forbeholdes Jernbanen Adgang til naarsomhelst og i det Omfang og den Udstrækning, som ansees fornødent, i den Del af Skoven eller tilstødende Udmark, som ligger indenfor en horizontal Afstand fra Jernbanens Grændse af indtil 25 m., at holde Grunden fri for let ild-

fængende Gjenstande saasom tørre Trær, Træ-Stubber, Kvist, Affald, tørt Græs, Mose og Lyng og til at beplante den med Løvtrær, samt til at anbringe og vedligeholde en Isoleringsgrøft (Brandgrøft) af indtil 2,2 m.'s Bredde med fornødne Tværgrøfter o. l. Grundeieren gjøres opmærksom paa, at han efter Henvendelse til Styrelsen i Tilfælde vil kunne erholde Tilladelse til selv at fælde tørre Trær og bortføre dem tilligemed Kvist og andet Affald, naar dette sker umiddelbart efter Hugsten, og Grunden omhyggelig ryddiggjøres.

I modsat Fald udføres dette af Jernbanen, der i saa Fald disponerer over det bortryddede.

3. Paa den under Punkt 2 nævnte Strækning — 25 m. fra Jernbanens Grændse — maa ikke opføres noget Hus, Skur eller anden Indretning, eller have noget Oplag. Huse, Skur eller andre Indretninger, som paa samme maatte være opførte, exproprieres til Nedrivelse. For Huse eller Skur, som ligger udenfor den nævnte Afstand, men indenfor en Afstand af 47 m. fra nærmeste Skinne (Lov af 7de September 1854, § 3 a) bliver, naar saadant udtrykkelig forlanges, at fastsætte Ulempeerstatning under Forudsætning af Nedrivelse eller af, at de forsynes med ildfast Tagtækning. Det, som bestemmes med Hensyn til, hvad der er omhandlet i dette Punkt (3), opføres i Taxten under særskilt Litera.

f) I Tilfælde, hvor Forholdene af andre Hensyn end det under Litr. e omhandlede antages at kunne paa-kræve en videre gaaende Grunderhvervelse end den for selve Banelegemet fornødne, eller hvor nogen Indskränkning i Eiers eller Brugers Dispositionsret over Grund udenfor den egentlige Linie antages at burde gjøres, bør særskilt Taxt herover erhverves.

*Anden
Aftaale
udenfor
Bane-
legemet.*

*Almindelig
Bestem-
melse.*

g) Enhver Erstatning af hvilken som helst Art, der tilkommer Grundeier, Servituthaver, Bruger, Husmand, eller anden Rettighedshaver i Anledning af, at en Lokomotivjernbane anlægges og sættes i Drift efter den paaviste Linie, bør søges bragt til endelig Afgjørelse, og Anlæggets Rettigheder og Forpligtelser af enhver Art i denne Anledning nøiagtig bestemmes.

Antallet af Veikrydsninger (Bro over Veie, Bro over Banen, Niveauovergange) samt Adkomstveie og saavidt muligt ogsaa deres Beliggenhed samt Art og Beskaffenhed søges bestemt til Undgaaelse af fremtidig Uvished og Tvist, ligesom enhver, der erholder privat Niveauovergang, bør gjøres opmærksom paa Bestemmelsen i Lov af 7de September 1854, § 11 angaaende saadanne Overganges Lukning, hvilken paahviler Grundeieren.

Om Foranstaaende bliver det fornødne at tilføre Protokollen under Taxtforretningen. Skjønnets afgives under Forudsætning af Veikrydsninger paa de Steder og paa den Maade, som af Ingeniøren angives; dog bør han, hvor Skjønnets Værdsættelse af Erstatningens Størrelse maa forudsees væsentlig at afhænge af Anlæggets Dispositioner, i denne som i andre Henseender drage Omsorg for, at der afgives alternative Taxter, mellem hvilke Styrelsen vil kunne træffe Valg.

I Taxterne bør derhos udtrykkelig bemærkes, at i Taxtbeløbet er indbefattet enhver Erstatning, som Jernbaneanlægget pligter i Anledning af den stedfundne Expropriation.

*Tiltrædel-
seskjen-
delse.*

h) Naar Taxt er afholdt over alle i en Retskreds (By eller Thinglag) beliggende Eiendomme, begjæres Forretningen sluttet med Afsigelse af Tiltrædelseskjendelse, i Regelen for samtlige taxerede Eiendomme under ét. Forlangendet om Tiltrædelseskjendelse bortfalder selvfølgelig, hvor de afholdte Taxter ere Forsøgstaxter eller Alternativtaxter saalænge, indtil Valg mellem Alternativerne er skeet. I dette Til-

fælde bør begjæres en passende Anstand, hvorpaa Sagføreren snarest muligt gennem Overingeniøren gjør Rede for Taxtens Udfald. Naar derpaa Styrelsens Bestemmelse er fattet, bliver i den Retssession, hvortil Expropriationssagen ndstaar, at begjære Tiltrædelseskjendelse for de Eiendomme, der agtes erhvervede for Jernbanen, hvorimod Forretningen for de øvrige Eiendomme bortfalder og derfor begjæres hævet.

i) For et Overskjen er kun da Adgang til at forandre *Overskjen.*

Underskjønnet i Grundeierens Favør, naar denne i rette Tid har erklæret sig misfornøiet med Taxten og selv fra sin Side har begjæret Overskjen (Lov af 12te August 1848, § 7, kfr. Høiesteretsdom af 11te April 1856, Retstidende 1856, Pag. 433 ff.). Da, hvor dette ikke er Tilfældet, Grundeierens Akkviescents antages at maatte henføres til hver enkelt Post eller Taxtsats i Underskjønnet, paaser Sagføreren, forsaa vidt Nedsættelse ikke har fundet Sted, at Overtaxtens Resultat protokolleres saaledes, at deraf tydelig fremgaar, at Jernbanen for hver Taxtsats ikke har at betale høiere Erstatning, end om Undertaxten var stadfæstet. Møder denne Forstaaelse af Grundeierens Akkviescents ved Underskjønnet Indsigelser, bliver Dommerens Kjendelse herom at æske.

k) Hvor mindre Jordstykker fraskilles ved Jernbanen fra den øvrige Eiendom, saa at de ville gjøre Overgang fornøden, og Besparelsen af denne Overgang saavel med Hensyn til Anlæg af samme som med Hensyn til den Uleilighed, den senere vilde medføre for Banens Drift, maa antages at opveie det fraskilte Jordstykkets Værdi, bør dette erhverves som Eiendom for Jernbanen. Det samme er Tilfældet, naar der herved undgaaes Gjerdehold, som med behørig Hensyn til sammes Vedligeholdelse kan antages at modsvare vedkommende Jordstykkets Værdi.

*Mindre
Jordstykker
udenfor Ba-
neløbet.*

l) Hvor vedkommende Grund er bevoxet med Skov, *Taxt af Træer
og Skov.* blive Træerne ikke at medtage i Taxten og Expropria-

tionen, medmindre dette forlanges enten af Grundeieren eller af vedkommende Ingeniør. I dette Tilfælde maa Grunden og Trærne taxeres særskilt.

§ 6.

*Embeds-
gaard og
beneficeret
Gods.*

Naar der af nogen geistlig eller civil Embedsgaard eller af beneficeret Gods erhverves Grund til Jernbaneanlæg, eller dette paa anden Maade kommer i Erstatningsansvar til saadan Eiendom, indsender Sagføreren gennem Overingeniøren Indberetning herom med Oplysning om Erstatningens omtrentlige Størrelse.

§ 7.

*Thing-
læsning.*

Undertaxtforretninger og Overenskomster blive, forsaauidt angaar de Eiendomme, hvorfra der ifølge samme ved Kjendelse eller Vedtagelse erhverves Grund, at thinglæses for Jernbaneanlæggets Regning. Afholdes Overtaxt, thinglæses ogsaa denne, naar der gennem Overenskomst eller ved Tilførsel under Overtaxten gjøres nogen Modifikation i den ved Undertaxten bestemte Udstrækning eller Beskaffenhed af Expropriationen, eller naar Overtaxten overhovedet for nogen Del forandrer det ved Undertaxten etablerede Retsforhold. Indeholder Overtaxten derimod intet andet end en Stadfæstelse af Undertaxten eller alene en Forandring af Undertaxtens Erstatningssum, bliver Overtaxten ikke at thinglæse; i saa Tilfælde bør dog Undertaxten gives en Paategning om, for hvilke Eiendomme Overtaxt er afholdt med Angivelse af Overtaxtens Datum, hvilken Paategning bliver at thinglæse og anmærke paa vedkommende Eiendoms Folio i Panteregisteret.

Forsavidt Overtaxten for nogen Del thinglæses, bør særskilt Anmærkning om Hefelser paa Overtaxten frafalde, idet en Henvisning til de Undertaxten paaførte Anmærkninger ansees tilstrækkelig.

Naar Sagføreren før Taxten har erhvervet Panteattest for nogen Eiendoms Vedkommende, medsendes denne Akten til Pantebogsføreren med Tilkjendegivende om, at

Anmærkning om Hefelser paa Taxtforretningen frafalde undtagen, forsaauidt nye Hefelser i Mellemtiden maatte være tilkomne.

Undertaxten bør i Reglen ikke indleveres til Thinglæsning, forinden det enten ved afholdt Overtaxt er afgjort, hvad der af Undertaxten bliver at thinglæse, eller det er afgjort, at Overtaxt ikke skal afholdes.

§ 8.

Forsaauidt angaar Erstatning, der er bestemt enten ved lovlig Taxt eller ved skriftlig mindelig Overenskomst, hvorved Grund afstaaes til Jernbanen til Eiendom eller overlades til en Brug, der væsentlig formindsker dens Værdi, har Afdelingsingeniøren at iagttage følgende:

- a) Hvis det Exproprierede er Bygrund, begjæres hos Stadskonduktøren eller, hvor saadan ikke findes, hos den for Anlægget antagne Konduktør Opmaalingsforretning afholdt, hvorefter Afdelingsingeniøren udfærdiger endeligt Maalebrev overensstemmende med Form. No. 1060. Lader Expropriationens Omfang sig ikke paa Forhaand bestemme, foretager Afdelingsingeniøren en saavidt mulig nøiagtig Opmaaling af Grunden og udfærdiger foreløbigt Maalebrev overensstemmende med Form. No. 1059.
- b) Er det Exproprierede Grund paa Landet og Expropriationens Udstrækning ikke paa Forhaand kan angives, foretager Afdelingsingeniøren en saavidt mulig nøiagtig Opmaaling af Grunden og udfærdiger foreløbigt Maalebrev overensstemmende med Form. No. 1059.
- c) I alle andre Tilfælde, hvor Erstatningens Fastsættelse ikke nødvendiggjør nogen Opmaaling, udfærdiger Afdelingsingeniøren Erstatningsbrev overensstemmende med Form. No. 1061.
- d) Ovennævnte Maalebreve og Erstatningsbreve udfærdiges i Henhold til de stedfundne Opmaalinger og i Overensstemmelse med vedkommende Taxters og

*Maale- og
Erstatnings-
breve.*

Overenskomsters specificerede Indhold særskilt for hver hos Jernbanen Erstatningsberettiget, der i Taxterne er givet eget Taxt-No., samt for hver i de indgaaede Overenskomster omhandlet Person, til hvem Anlægget har at udrede Erstatning. Er Eiendomsforholdet senere forandret, tilføies den tidligere Eiers eller Erstatningsberettigedes Navn i Parenthes.

- e) De saaledes udfærdigede Maalebrev og Erstatningsbrev bogføres ikke i Afdelingens Hovedbog, men indføres alene i Afdelingens dertil indrettede Kopi bøger, hvorefter de tilstilles Anlæggenes Sagfører.
- f) Der bliver at drage Omsorg for, at der i størst mulig Udstrækning forholdes saaledes, at Maale- eller Erstatningsbrev straks udstedes og ialfald hurtigst muligt efter Grundens Besiddelsestagselse.

§ 9.

Til Stadfæstelse eller Berigtigelse af de ved Afdelingsingeniøren foretagne foreløbige Opmaalinger af exproprieret Grund i Byer begjæres hos vedkommende Konduktør (kfr. § 8 a) Opmaalingsforretning afholdt, hvorefter Afdelingsingeniøren udfærdiger endeligt Maalebrev overensstemmende med Form. No. 1060.

Ligeledes lader Styrelsen til Stadfæstelse eller Berigtigelse af de foreløbige Opmaalinger over exproprieret Grund paa Landet denne senere opmaale af den for Anlægget beskikkede Amtskonduktør, som efter at have udfærdiget de fornødne endelige Maalebrev m. V. i Henhold til de i hans Instrux nærmere indeholdte Regler oversender disse til vedkommende Afdelingsingeniør.

Afdelingsingeniøren forsyner Maalebrevene og de af Konduktøren udfærdigede Erstatningsbrev med de Oplysninger, hvortil de maatte give Anledning, og indfører dem, forsaavidt deres Indhold ikke foranlediger nogen Skriftvexel med Konduktøren, i Afdelingens dertil indrettede Kopibøger, hvorefter Maale- og Erstatningsbrevene

uden at bogføres i Afdelingens Hovedbog tilstilles Anlæggenes Sagfører.

§ 10.

Ethvert Erstatningsbeløb, der er bestemt enten ved lovlig Taxt eller skriftlig mindelig Overenskomst, hvorved Grund afstaaes til Jernbanen til Eiendom eller overlades til en Brug, der væsentlig formindsker dens Værdi, anvises af Sagføreren ved Paategning paa vedkommende Maalebrev eller Erstatningsbrev. Paa samme Maade forholdes ogsaa med Erstatning, der maatte være tilkjendt under den af Konduktøren afholdte Kartforretning.

Sagføreren er ansvarlig for, at Anvisningerne udfærdiges paa rette Maade, efter de rette Taxter, til rette Vedkommende og under behørig Garanti for Jernbanens trygge Erhvervelse. I saa Henseende bemærkes navnlig, at Erstatningen kun bliver at anvise Vedkommende til kontant Udbetaling, efterat Thinglæsningen har godtgjort, at den erhvervede Jord er uden Heftelser, der kunne have Indflydelse paa Eiendomssikkerheden til den exproprierede Del. Uvæsentlige Heftelser saavel som saadanne, der ikke uden særegne Vanskeligheder kunne bortskaffes, og for hvilke den tilbagestaaende Eiendom maa antages ubetinget at afgive tilstrækkelig Sikkerhed, bør dog ikke forhindre Erstatningssummens Anvisning til kontant Udbetaling.

Med Hensyn til de Fordringer, der i denne Henseende gjøres, vil det nærmere erfares af Styrelsens trykte Cirkulære til Grundeierne, Form. No. 1052, hvoraf et Exemplar fremlægges ved hver Taxtforretning, hvorhos Sagføreren tillige bør overlevere et Exemplar til hver mødende Grundeier, hvorom Anførsel sker til Retsprotokollen.

Til Heftelser medregnes Skatter og Brandkontingent, hvor en Eiendom i dens Helhed afstaaes.

Naar Grundeieren maatte ønske det, kan Sagføreren anvise ham til kontant Udbetaling den Del af et Maale-

*Anvisning
og Nedsættelse
hos
Fogden.*

brevs paalydende Beløb, hvis Udredelse er uafhængig af de paa Grunden hvilende Heftelser. I saadanne Tilfælde udfærdiger Sagføreren særskilt Anvisning paa de for Erstatningsbreve anordnede Blanketter (Form. No. 1061) og gjør fornøden Tilførsel derom paa Maalebrevet.

Hvis Heftelser er til Hinder for Erstatningsbeløbets Anvisning til kontant Udbetaling, anviser Sagføreren samme til Nedsættelse hos Fogden overensstemmende med Lov af 10de Mai 1860, § 1. Samtidig indsender han Maalebrevet tilligemed en nøiagtig Opgave over de til Hinder for Udbetalingen værende Heftelser eller Mangler ved Grundeierne Hjemmel til vedkommende Kasserer, der tilstiller Fogden bekræftet Afskrift af Maalebrevet tilligemed forannævnte Opgave og de fornødne Penge, hvorimod det originale Maalebrev forbliver hos Kassereren til Legitimation for Udgiftsanførslen.

Det Fogden for Nedsættelsen tilkommende Gebyr udredes af Anlægget. Med Hensyn til den Bistand, der af Anlæggenes Sagfører kan ydes Grundeierne med Ordning af Heftelser, efterat Deposition har fundet Sted, henvises til Styrelsens ovenfor nævnte Cirkulære til Grundeierne (Form. No. 1052).

Det til Udbetaling eller Deposition anviste Beløb anføres baade med Tal og Bogstaver og tilføies Navnet paa den, der skal kvittere for Beløbet.

Give de til Sagføreren indkomne Erstatningsdokumenter Anledning til at antage, at der i en nær Fremtid vil blive Spørgsmaal om Udbetaling af større Summer, har Sagføreren herom uopholdelig at meddele vedkommende Kasserer en saavidt mulig nøiagtig Underretning.

I Tilfælde, hvor det af Hensyn til de paa Grunden hvilende Heftelser er nødvendigt for Grundeieren at legitimere Udstrækningen af den stedfundne Expropriation og Erstatningsbeløbets Størrelse, har Sagføreren at meddele denne bekræftet Afskrift af Maalebrevet, hvorimod dette forbliver hos Sagføreren og først tilstilles vedkom-

mende Kasserer, naar Erstatningsbeløbet enten kan udbetales Grundeieren eller skal nedsættes hos Fogden.

Forsaavidt Sagføreren har nogen Erindring at gjøre ved de til Anvisning modtagne Dokumenter, har han derom at forhandle med vedkommende Afdelingsingeniør, der i Tilfælde henvender sig til Konduktøren, og maa Sagføreren ikke meddele Anvisning, forinden enhver Uoverensstemmelse er bragt i Orden. Ved Anvisning af endelige Maalebreve eller andre Erstatningsbreve fradrages i Tilfælde af Sagføreren den Del af Beløbet, der tidligere er anvist ifølge foreløbigt Maalebrev eller anden Hjemmel, med Oplysning om, naar dette er skeet, samt paa hvilken Maade (Kontant, Deposition) Anvisningen er udfærdiget.

§ 11.

Den Grund, der erhverves til et Jernbaneanlæg, bør i Regelen ikke tiltrædes, før der har kunnet udfærdiges Erstatningsdokument vedkommende samme (§§ 8 og 9). Samtidig hermed bliver det Grundeieren ifølge Erstatningsdokumentet tilkommende Beløb at anvise ham til Udbetaling eller Deposition overensstemmende med § 10.

Hvis det viser sig nødvendigt at tiltræde Grund, førend noget Erstatningsdokument har kunnet udfærdiges, bør saadant udstedes snarest muligt efter Tiltrædelsen.

Af Erstatningsbeløb, der ikke er anviste til Udbetaling eller Deposition strax ved Grundens Tiltrædelse, udbetales lovlige Renter fra dette Tidspunkt indtil den Dag, da saadan Anvisning finder Sted. Dette gjælder dog kun Erstatningen for Afstaaelse af selve Grunden med Huse og andet Tilbehør samt for Skade, der allerede er tilføiet, naar Tiltrædelsen finder Sted. Med Hensyn til Ulempeerstatninger, Afsavns godtgjørelser og anden i Forhold til Jernbanens Besiddelsestagelse fremtidig Skade afæskes der Mændene Skjøn om, for hvilken Tid Renter i Tilfælde skal regnes. Om dette Skjøn gjøres Tilførsel til Protokollen.

§ 12.

Skades- og Ulempe-erstatning udenfor Taxter o. l. Erstatning for Skade og Ulempe, forårsaget ved Anlæggenes Udførelse, og hvorfor Godtgjørelse ikke er fastsat ved den oprindelige Expropriationstaxt, ved senere afholdt Tillægstaxt, ved skriftlig, mindelig Overenskomst om Erstatning af den i § 10 omhandlede Beskaffenhed eller endelig ved den afholdte Kartforretning, opgjøres og anvises af Afdelingsingeniøren, der i Tilfælde af Meningsforskjel om Erstatningskravets Berettigelse eller af Tvist om Erstatningens Størrelse forelægger Sagen for Overingeniøren.

§ 13.

Expropriationsgrændse. Opmaaling. For Jernbanetaxter iagttages med Hensyn til Opmaaling af exproprierede Eiendomme følgende Bestemmelser:

- a) Exproprieret Grund, der er indhegnet, maales til Ydersiden af Gjærdet — altsaa dette medregnet.
Ved Grustag, Sideskjæringer o. l., som ikke ere indhegnede, opmærkes Grændserne for Expropriationen ved Grændsestene eller Grændsepæle og maales til Yderkanten af disse.
- b) Saavel Taxtgrændsernes som Eiendomsgrændsernes Overskjæring af Banens Midtlinie bør i Taxterne betegnes paa den almindelige og simpleste Maade, nemlig ved Pæle No. + n. n. Meter.
- c) Taxtgrændserne regnes perpendikulær paa Midtlinien, naar ikke andet for Tilfældet er bestemt ved Taxten, hvorom i saa Fald udtrykkelig Bemærkning til Protokollen bør være gjort under Taxtforretningen.
- d) Naar Linien gaar over eller langs Elv eller Vand, bør Taxten tydelig udtrykke om Grunden under Vand skal betales eller ei, og ligeledes indeholde Bestemmelse for, hvor Grændsen mellem Land og Vand skal regnes, f. Ex. ved Græskanten, ved en eller anden Vandstandshøide e. l., samt hvad der nærmere maatte fornødiges til fuldstændig Bestemmelse af saadanne Linier.
- e) Om Grund til Parallelveie skal exproprieres og i saa

Fald til hvilken Pris, bør altid være tydelig udtrykt i Taxterne.

Naar ved Arealberegningen af den til en ny Vei exproprierede Grund den gamle Veis Areal, forsaavidt samme overlades Grundeierne, skal fradrages, bør dette være udtrykkelig udtalt i Taxterne.

- f) Overalt, hvor man har Formodning om, at man kommer til at tage Fyldtag (Sideskjæring) langs Jernbanelinien, bør der erhverves Taxt over Grunden dertil, forat senere Fordringer og Vanskeligheder kan undgaaes.
- g) Den omtrentlige Grændse for Expropriationen paavises ved Taxtforretningen, enten ved de fremlagte Tværprofiler, der angive Begrænsningen af selve Banelegemet, eller i specielle Tilfælde, hvor Linien gaar igjennem Skov, hvor Fyldtag udenfor Banelegemet antages at paakræves o. l., ved nærmere Paavising og Tilførsel til Protokollen.

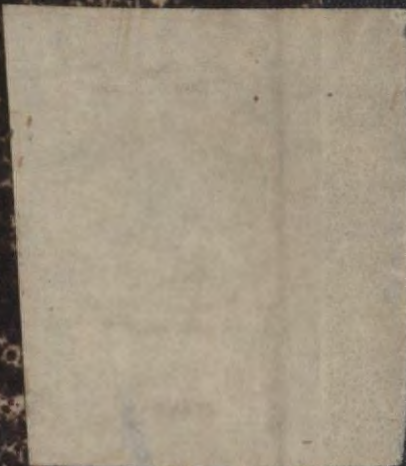
§ 14.

Naar det for Jernbanens Skyld ansees hensigtsmæssigt overensstemmende med § 8 i Lov af 1ste Juli 1887 om *Itroskjøn.* Vasdragenes Benyttelse m. v. at lade optage Skjøn til Bestemmelse af, hvorledes Broer eller andre Anlæg, der agtes opførte i eller over Vasdrag, hvor almindelig Færdsel eller Flødning finder Sted, skal indrettes for saa lidet som muligt at besvære denne, har Sagførereren efter for hver Gang fra Styrelsen meddelt Ordre at foranledige Skjønforretningerne lovligen afholdte og at afgive Møde under samme. Af Skjønforretningerne erhverver han to Aktudskrifter, hvoraf den ene tilstilles Styrelsen og den anden Anlæggets Overingeniør.

L. Segelcke.

C. Pihl.

L. Bade.



JERNBANEVERKET
BIBLIOTEKET



101530