



**Jernbaneverket**

# Designutvikling

## **Stasjoner**

**Prototyper  
Bø stasjon**

Jernbaneverket  
Hovedkontoret  
Design  
November 1999

Eko.1

9656.211 NSB Jer

## FORORD

Jernbaneverket vektlegger å sikre et godt visuelt miljø langs jernbanen.

De som bygde jernbanen i pionértiden la stor omhu i utforming av landskaper og bygninger, miljøer, arkitektur og design.

Som i samfunnet ellers har også jernbanen i senere år vært igjennom en periode der den praktiske bruken i for stor grad har fått prege utforming av bygg, elementer og anlegg – på bekostning av det estetiske.

I dag vil vi at både funksjon og estetikk skal prege nye elementer og anlegg, og ombygging og oppgradering av gamle.

Jernbaneverket har i tillegg til ansvaret for kjørevegen med tilhørende installasjoner og utstyr, også ansvaret for å legge forholdene til rette for publikum i stasjonenes offentlige rom.

Dette innebærer bl.a. ansvar for utforming av informasjon og skiltssystemer samt ansvar for serviceelementer som benker, belysning, avfallsbeholdere, sykkelparkering og leskur.

Forutsetningene for å få til et helhetlig og godt miljø på stasjonene handler ikke bare om å skape gode elementer. Det handler også om å lage gode skilt- og møbleringsplaner.

Forutsetningen for å få til gode skilt- og møbleringsplaner er at disse utformes av personer med den rette faglige og/eller erfaringsmessige bakgrunn, og at disse blir informert om- og setter seg tilstrekkelig inn i Jernbaneverkets retningslinjer og krav.

Et godt og tilfredsstillende resultat forutsetter også at man etablerer et system og et apparat for gjennomføring, godkjenning og kontroll - både sentralt og ute i regionene.

Jernbaneverket Hovedkontoret  
Oslo 30.11.1999

  
Helene Ege  
Seksjonssjef Design

## HENSIKTEN MED UTVIKLINGEN AV NY VISUELL PROFIL

Tre overordnede hensyn spiller viktige roller når det gjelder vedtaket om å utvikle et nytt designprogram for stasjonselementer:

1. Publikums behov for funksjonelle produkter og gode omgivelser/offentlige rom
2. Ansvar for å skape en profesjonell og respektabel ramme omkring operatørene
3. Ønsket om å profilere Jernbaneverket som seriøs og fremtidsrettet

Nytt design på både statiske og dynamiske skilt representerer et dramatisk brudd med det eksisterende design og formuttrykk; et formuttrykk som ble utviklet for omtrent tyve år siden, og som ikke lenger tilfredsstiller omgivelsenes krav til form og funksjon.

Vedtaket om kildesortering av avfall på stasjonene forutsetter helt andre typer avfallsbeholdere enn dagens mange varianter.

Endringer som allerede er innført, når det gjelder format og farger på stativene for den riksdekkende reklamen, skaper disharmoni og visuell uorden i forhold til rutetabellstativer og reklame i A0-format.

På landsbasis har vi et utall av ulike benker som når det gjelder størrelser, materialer og utforming, passer dårlig inn i de ulike stasjonsmiljøer.

Hensikten med å skape nye produkter er ikke bare at disse i seg selv skal ha en funksjonell og estetisk egenverdi. De ulike produktene skal også være samstemte i forhold til omgivelsene og i forhold til hverandre - og i forhold til en overordnet idé om hva som er et funksjonelt og godt stasjonsmiljø. Og produktene skal bidra til å profilere Jernbaneverket på en positiv måte.

## BAKGRUNN FOR DESIGNUTVIKLINGEN

Da arbeidet med JBV sitt designprogram startet opp sommeren 1997, var grensesnittet mellom NSB BA og Jernbaneverket sitt ansvar på stasjonsområdene ennå ikke avklart. Først i januar 1998 ble det endelig besluttet at Jernbaneverket skulle ha ansvaret for å legge forholdene til rette for publikum på stasjoner; hvilket bl.a. innebærer ansvar for skiltprogram samt møblering utvendig og innvendig på stasjonene. I skrivende stund er det ennå ikke klart hvem som skal ha ansvaret for reklamen.

NSB BA hadde gjennom flere år arbeidet med utvikling av et nytt skiltprogram for statisk publikumsinformasjon. Ved tidspunktet for Jernbaneverkets ansvarsovertagelse, var dette allerede implementert på Oslo S, Lillestrøm og flere andre stasjoner i Oslo-området. I samme tidsrom, forut for åpningen av Gardermobanen, ble det også utplassert dynamiske LCD sporanvisere i nytt design.

Ved ansvarsovertagelsen ble det besluttet at Jernbaneverket skulle kjøpe skiltprogrammet for statiske skilt fra NSB BA, og videreutvikle dette. Det ble besluttet at Jernbaneverket skulle utvikle et eget konsept for dynamiske skilt.

Våren 98 ble det iverksatt et skisseprosjekt for å utrede behov og foreslå nytt designkonsept også for serviceelementer som benker, sykkelstativer og avfallsbeholdere m.m. Det ble etablert samarbeid med AVIAPLAN om utvikling av elementene.

Skisseprosjektet ble avsluttet 31.12.98, og presentert for Jernbaneverkets ledelse i slutten av januar 99. Prosjektet fikk her sin prinsipielle tilslutning. Designarbeidet startet deretter opp med kartlegging og evaluering av eksisterende produkter i markedet. Følgende ble deretter besluttet:

- Å designutvikle nye benker, avfallsbeholdere for kildesortering, redesign og utvikling av nye søyler og stendere for skilt, rutetabell- og reklamestativer, samt nyutvikling av leskur og overbygg til sykkelparkering.
- Man skulle anvende allerede eksisterende produkter i markedet når det gjelder sykkelstativer og lyktestolper
- Design skal anbefale markedsprodukter, produktene skal godkjennes av ledelsen og tas med i designprogrammet

Designutviklingen startet våren 99. Omtrent samtidig ble det besluttet at prototyper av de nye elementene skulle være utplassert på Bø stasjon innen 15.10.99, i forbindelse med oppstart av de første krengetogene på Sørlandsbanen.

Prototyper ble utplassert på Bø stasjon 15.10.99 - i henhold til planen. Elementene ble presentert på J L- møtet 21.10.99, og vedtatt som standarder i JBV sitt designprogram, med ev. nødvendige justeringer.

(Leskur og overbygg til sykkelparkering har ikke vært del av prototype prosjektet. Arbeid med dette pågår).

## PROSJEKT "STASJONSMILJØ"

Kapitlene C og F i Jernbaneverkets designprogram omhandler informasjons- og serviceelementer og retningslinjer for anvendelsen av disse i omgivelsene. Arbeidet med utvikling av retningslinjer pågår.

Jernbaneverkets miljøplan 1998 - 2001 har også satt det visuelle miljøet på dagsorden: Målsetning 2.8 handler om å skape et godt visuelt miljø på stasjoner og langs linjen.

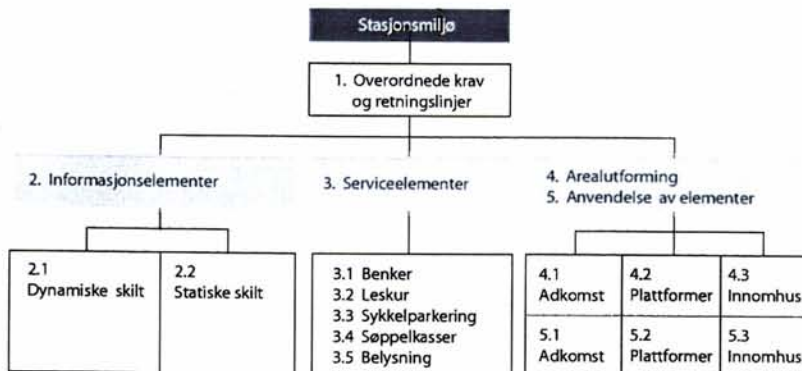
*Miljøplanen fordeler ansvar mellom Jernbaneverkets ulike enheter :*



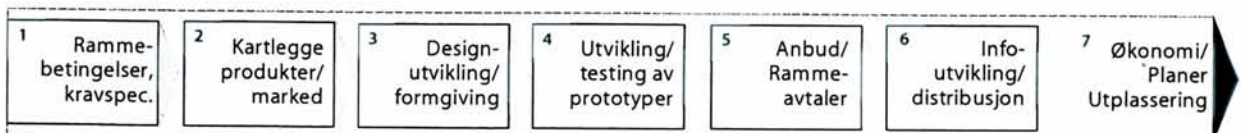
Prosjekt "Stasjonsmiljø" ble opprettet sommeren 1998, under ledelse av JBV Design. Prosjektgruppa består i tillegg til prosjektleder, av en representant fra hver av de fire regionene samt utbyggingsenheten: Ingrid Fyhri (JØ), Stein Inge Tunli (JS), Terje Olsnes (JV), John Stephen Skjøstad (JN) og Stein Grimstad (JU).

Prosjektgruppa har fungert som støttegruppe for Design i arbeidet med designutviklingen. Gruppa har også tatt mål av seg til å levere et skisse- og rammeutkast til en overordnet formingsveileder for stasjonsmiljø for hele Jernbaneverket.

*Designområder – aktiviteter:*



*Design hovedprosess:*



## BESKRIVELSE AV DAGENS SITUASJON



Nye, raske og moderne tog vil fra 1. November 1999 stoppe ved stasjoner som i svært liten grad signaliserer at man har hatt ambisjoner om å tilrettelegge for moderne transport.

Det står dårlig til med kjøreveg og kjøreledning; togene er ikke i rute. Vi har problemer med overganger i plan, plattformene er mange steder for korte, for smale og for lave, og plattformdekket er dårlig.

Tagging, manglende renhold og vedlikehold bidrar til å gjøre stasjonsområdene utrivelige og lite presentable.

NSB har gjennom flere år satset store summer på utvikling av designprogram for stasjonsområder. Til tross for at et utmerket designprogram (for sin tid) ble utviklet for mange år siden, er dette likevel ikke gjennomført på landsbasis. Vi finner et utall av ulike benker, søppelkasser og informasjonselementer rundt omkring på stasjonene på landsbasis; - men også innen én og samme stasjon finner vi ofte flere variasjoner over samme tema.

Planløsninger for både skilt og serviceelementer bærer de fleste steder preg av tilfeldigheter, manglende profesjonalitet og manglende kvalitetskontroll.

Jernbaneverket er ennå ikke tilfredsstillende organisert med henblikk på å skulle ivareta sitt nye ansvar for skilting og møblering av stasjoner. Interesse, bemanning, kunnskaper og forståelse for problemstillingene er til dels svært mangelfulle.

Vi mangler nødvendige rammeavtaler for innkjøp av stasjons-elementer, noe som er en forutsetning for å sikre kvalitet og helhet på stasjonene, samt et gunstig prisnivå på produktene.

Opgavene er mange. Det blir nødvendig å prioritere.



Bildene øverst er hentet fra Vinstra  
Nest øverst: Trondheim stasjon  
Nest nederst: Haugenstua  
Nederst: Inngangsparti Kløfta stasjon

## INFORMASJONSELEMENTER

Informasjonselementene består av dynamiske (bevegelige) og statiske skilt.

Informasjonselementene er i prinsippet ferdig utviklet, og er ikke del av prototype prosjektet, men tas likevel med for å vise helheten og sammenhengen mellom elementene. Enkelte justeringer og videreutvikling av del-elementer gjenstår.

### Statiske skilt (er tatt med på Bø stasjon)

- Reiseinformasjon (blå skiltflate)
- Serviceinformasjon (grå skiltflate)
- Tospråklige skilt (hvit norsk tekst, gul engelsk tekst)
- Rutetabell-/vognanviserstativer
- Reklamestativer
- Operatørinformasjon/pylon
- Stasjonsnavn

### Karakteristiske endringer i forhold til de gamle skiltene:

- Ny grafisk profil (farger, skrift og layout)
- Forskjellig farge på reiseinformasjon og serviceinformasjon
- Kapsling, oppheng og bygningstilknyttende elementer i grått
- Utskiftbare lameller (kun ett budskap pr. lamell)
- Rette hjørner
- Nytt prinsipp for stolper, kapsling og oppheng
- Innvendig belysning (på større stasjoner)
- Tospråklige skilt



### Dynamisk informasjon (ikke utplassert på Bø stasjon)

- Sporanvisere
- Tavler
- Monitorer (div. tilpasninger til programvare pågår)
- Ur (lesbarheten på NSB sine ur må videreutvikles/forbedres)



### Karakteristiske endringer i forhold til gammelt system:

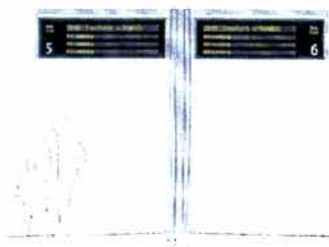
- LCD-teknologi i stedet for fallblad
- Bevegelig tekst i gult i stedet for hvit
- Informasjonsbakgrunn i sort i stedet for blått
- Kapsling, oppheng og bygningstilknyttende elementer i grått
- Kapsling har rette hjørner

Valg av gul tekst og sort bakgrunn på sporanvisere og hovedtavler er gjort av tekniske og lesbarhetsmessige grunner.

### Endring i forhold til NSB/Gmb- anviserne:

Faste ledetekster er i hovedsak fjernet på toganviserne. Bredden på anviserne er redusert (funksjonelle årsaker). Kapsling og oppheng etc. er i grått - som de statiske skiltene.

Fra skisseprosjektet





### Rutetabell-, vognanviser- og reklamestativer

Det er ennå ikke avklart hvem som skal ha ansvar for reklamen på stasjonene. (Man avventer tilbakemelding fra departementet). Manglende vedtak her har gjort designutviklingen mer komplisert.

NSB BA har satt i gang arbeide med ombygging/omlakkering og utplassering av nye reklamestativer i storformat, Eurosize, for den riksdekkende reklamen. Skiltene er innvendig belyste, og har ofte stasjonsnavn på toppen. Stolpene har fått en egen grå farge (ill. øverst til høyre).

Riksdekkende reklame (Eurosize) må ikke få dominere på bekostning av ruteinformasjon/primærinformasjon. Lokal reklame og rutetabellstativer er fortsatt i A0-format, med røde stolper.

Reklame- og rutetabellstativer i A0-format brukes, i likhet med Eurosize-reklamen, som informasjonsbærere for stasjonsnavn. Stasjonsnavnet er primærinformasjon og bør være større enn i dag. Størrelsen som vist på bildet til høyre anbefales (fra Bø stasjon).

JBV anbefaler at man bruker samme gråfargen på bærende og bygningstilknyttende elementer for alle reklame- og informasjons-elementer i stasjonsområdenes offentlige rom.

Reklamen bør begrenses.



Illustrasjonen  
er hentet fra  
skisseprosjektet

## SERVICEELEMENTER

Følgende elementer er vedtatt å skulle danne standarder på stasjoner:

- Benker (designutviklet)
- Avfallsbeholdere for kildesortering (designutviklet)
- Lysmast (krav til ferdigvare er utarbeidet)
- Armaturer (designutvikling er påbegynt. Rammeavtale foreligger)
- Sykkelstativer (krav til ferdigvare er utarbeidet)
- Overbygg sykkelparkering (påbegynt)
- Leskur (påbegynt)

### Benker

Tankene bak utviklingen av benkene handler i tillegg til behovet for helhet og sammenheng, også om funksjonalitet, fleksibilitet og tilpasning til ulike innen- og utendørs miljøer.

Benkene utgjør et system der ulike setetyper kan koples til én og samme type sarg (som også kan tilkoples armlener og bord).

Benkene kan koples i serier hvor hver benk kan bestå av 3, 4 eller 5 seter, enkel benkerad eller dobbel benkerad ("rygg-i-rygg"). Benkene kan være frittstående, fundamentert til dekke/grunn eller festes til vegg.

Benkesetene kan være av følgende typer:

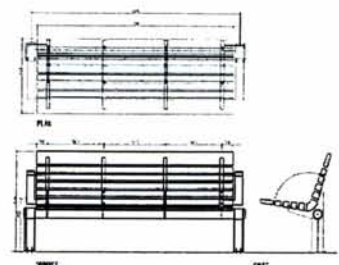
- Trespiler (kun 3-seter)
- Perforerte stålseter (3-5 seter)
- Formstøpt, perforert polykarbonat (3-5 seter)
- Formstøpt finér (3-5 seter, til innendørs bruk)

Valgmuligheter når det gjelder bruk av ulike materialer og fargesettinger bidrar til å optimalisere tilpasningen av produktet til ulike visuelle miljøer.

Funksjonaliteten er også vektlagt: Tre stk. femseter benker vil i det nye benkesystemet kunne representere 6 ben i bakken, mot 20 ben for tilsvarende antall sitteplasser gammel benk (renholdsaspektet).

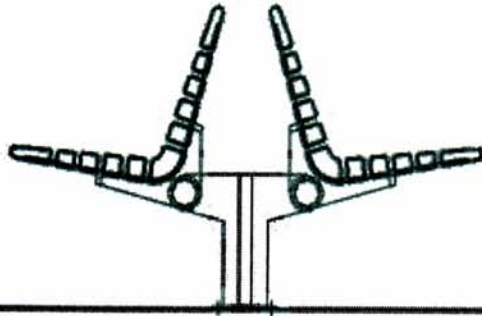
Det anbefales at benker settes fast i bakken i stedet for bruk av kjetting og hengelås, slik som det gjøres en del steder i dag. Benkene kan likevel fjernes enkelt vinterstid.

Arbeid med utforming av deksel til benkefeste i gulv/plattform pågår.





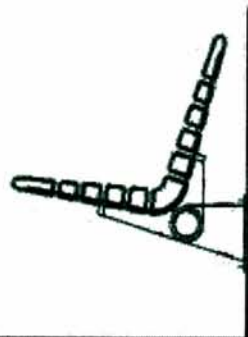
SIDERISS - FAST MONTERT SPILEBENK



SIDERISS - FAST MONTERT DOBBEL SPILEBENK



SIDERISS - FRITTSTÅENDE SPILEBENK



SIDERISS - VEGGHENGT SPILEBENK

### Avfallsbeholdere/miljøenheter for kildesortering

Det er fattet et vedtak om at man skal innføre kildesortering på stasjoner. Hver miljøenhet består av følgende fraksjoner:

- Papir
- Restavfall
- Flasker og bokser
- Askebeger

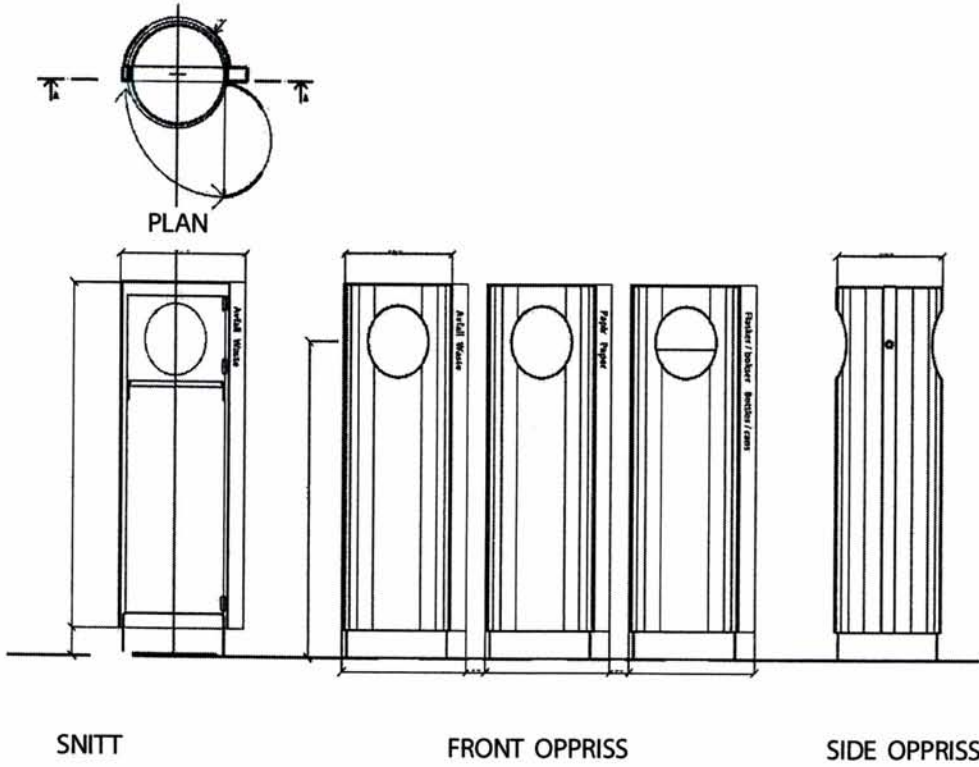
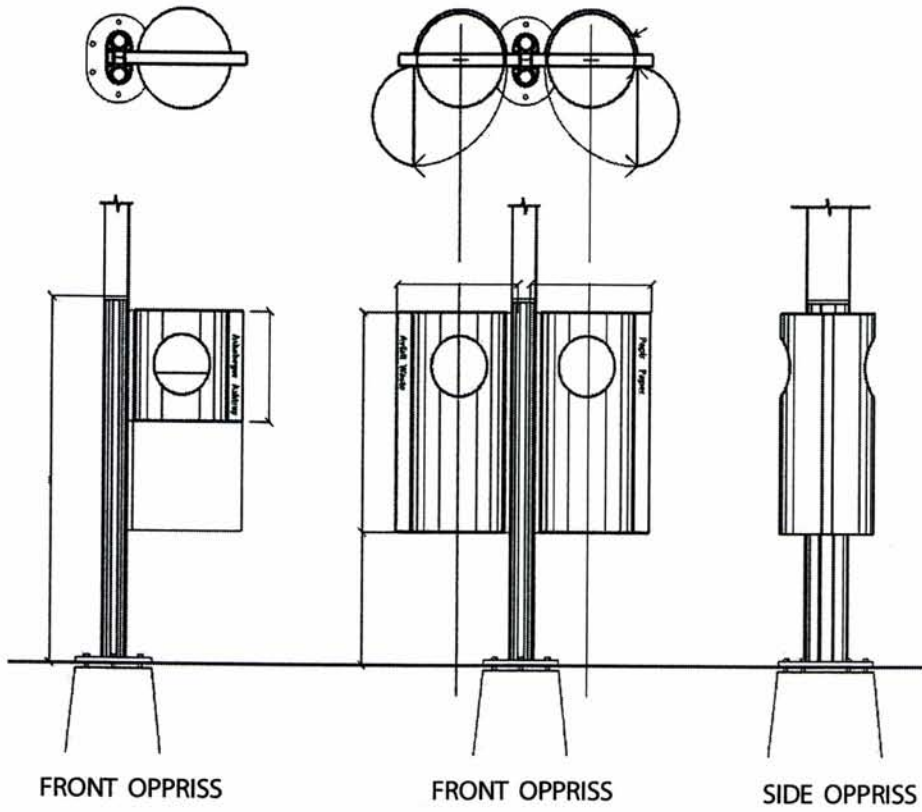
Askebegre kan stå for seg selv på egne stolper, evt. "vingehenges" på vegg (etter samme prinsipp som statiske skilt), eller sammenstilles med øvrige fraksjoner; og skal da ha samme størrelse som de øvrige fraksjoner. Innvendig nedre rom kan eks. brukes til lagring av søppelsekker.

Dagens avfallsbeholdere er av vekslende størrelser; fra 30-100 liter. Den mest vanlige størrelsen inneholder 60 liter. Hver enkelt miljøstasjon rommer 90 liter (30 liter pr. fraksjon).

På Bø stasjon finner man også et mellomdeponi for avfallshåndtering fra tog. Deponiet er nylig satt opp, men er ikke koordinert i forhold til de øvrige prototype aktivitetene. Deponiet er visuelt lite forenlig med Jernbaneverkets nye design for stasjonselementer, selv om det er funksjonelt i forhold til NSB sine behov. Plasseringen er også feil: Dette er det naturlige stedet for utvidelse av sykkelparkeringen som i dag er for liten.



*Fundamentene som vises på Illustrasjonen er tenkt senket ned i bakken i flukt med asfaltnivå*



## Sykkelstativer

Jernbaneverket ønsker inngå rammeavtale på et fleksibelt system for parkering av sykler. Det stilles følgende krav:

- muligheter for montering i ulike typer dekke og vegg
- funksjonell utforming som ivaretar syklistens behov for sikkerhet i tillegg til behovet for rask og effektiv parkering
- ivaretar de estetiske behov m.h.t. produktets egenverdi
- ivaretar Jernbaneverkets behov for orden og struktur innen egne områder
- ivaretar behov for effektiv utnyttelsen av arealer
- ivaretar vedlikeholdsaspektet for både produkt og arealer/omgivelser

Anbudsdokumenter er under utforming.

### Overbygg til sykkelparkering

Man har ikke funnet overbygg til sykkelparkering i markedet som er funksjonelt nok eller visuelt tilfredsstillende for jernbanestasjoner.

Designutviklingen vil ta hensyn til at formuttrykk og materialbruk skal harmonere med utformingen av bl.a. leskur. Det synes fornuftig på det nåværende stadium at allerede utviklet stolpesystem tas i bruk.



*Bildet øverst:  
Eksempel på hvordan man enkelte steder ivaretar kundens behov (skilt: "Sykler forbudt")*

*Bildet i midten:  
Det finnes flere bra sykkelstativer på markedet; eks. "Publicus" som vist her (brukt på Bø stasjon). Vi anbefaler imidlertid en dyp grå farge på stativene.*

*Bildet nederst:  
Vi har ikke funnet noe overbygg til sykkelstativer som estetisk eller funksjonelt tilfredsstillende Jernbanens behov.*

## Lysmaster

I utgangspunktet ønsket man viderutvikle skiltstolpen til også å være bærere av lysarmaturer. Fordelen med dette ville bl.a. være muligheten for standardisering av koblingselementer for integrasjon av eks. skilt, høyttalere og videokameraer. Spesielle krav som stilles til lysmaster på stasjoner vanskeliggjør imidlertid dette. Både utviklings- og produksjonskostnader vil bli for høye.

Jernbaneverket ønsker innhente tilbud på lysmaster som kan felles ned ved behov for utskifting av armaturer etc. I dag må man ofte, i henhold til sikkerhetsmessige EL-forskrifter, skru av kjørestrommen for å skifte ut lyspærer i lysmaster.

## Lysarmaturer

Jernbaneverket sentralt (JDMT) har allerede inngått rammeavtale med leverandør av lysarmaturer.

JBV Design finner ikke produkter i leverandørens sortiment som tilfredsstillende visuelle krav som bør stilles til "Jernbane"-armaturer. Det bør dessuten utvikles et eget koblingselement for tilpasning til stolper.

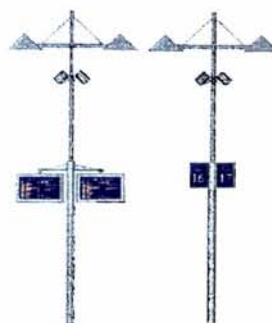
Leverandøren er positiv til videreutvikling av egne armaturer når det gjelder kapsling, feste- og tilkoplingselementer for å tilfredsstillende JBV sine behov. Arbeidet er igangsatt.



Det finnes nedfellbare lysmaster på markedet. (Armaturen som er vist her er ikke Jernbaneverkets standard).

Bildene over er hentet fra Bø stasjon.

Fra skisseprosjektet



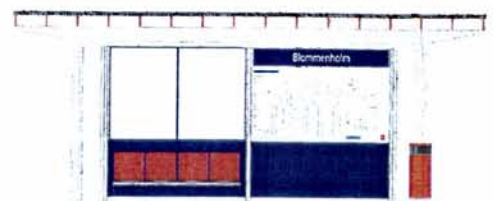
## Leskur

Det er besluttet at det skal utvikles et leskur med en identitet som signaliserer "jernbane" og som skiller seg fra leskur ved vei.

Mange spørsmål og problemstillinger reiser seg i denne forbindelse. Spørsmålene blir utredet i et eget prosjekt (påbegynt). Vi kan nevne noen:

- Stasjonskategori/prioritet
- Arkitektoniske hensyn
- Definere strekninger (hvor slutter/hvor begynner den visuelle strekning)
- Grad av stedstilpasning
- Definere kriterier for ev. avvik fra standard
- Lukkede løsninger med innlagt varme (klimasone) i forhold til mer åpne løsninger (betjente/ubetjente stasjoner)
- Variasjoner i tak-konstruksjoner/formuttrykk
- Variasjoner i materialbruk
- Integrering av benker, avfallsbeholdere og informasjon
- Moduloppbygging/standardisering
- Mengde/behov

Fra skisseprosjektet





## PROTOTYPER - BØ STASJON

I forbindelse med oppstart av krengetog på Sørlandsbanen 1. November 1999, ble det besluttet at prototyper for nytt design skulle utplasseres på Bø stasjon.

NSB BA ønsket i utgangspunktet prototyper på enten Bø stasjon eller Nelaug. Valget av Bø stasjon ble gjort av JBV Design ut fra dokumenter oversendt fra NSB BA som prioriterte Bø som kategori A-stasjon, i motsetning til Nelaug som var kategorisert som C-stasjon.

På grunn av den særdeles korte tidsfristen for prosjektet, ble kartleggingsarbeidet igangsatt umiddelbart. Beskjed fra NSB BA om at man likevel foretrakk Nelaug stasjon, kom dessverre for sent til at man kunne etterkomme deres ønske.



### Bø stasjon

Bø stasjon var i utgangspunktet en av de "bedre" stasjoner i forhold til mange andre stasjoner, hva angår utplassering av skilt- og serviceelementer.

Stasjonen ble oppgradert for ca. tre år siden i et samarbeidsprosjekt med kommunen samt Taxi og Rutebilselskaper.

Stasjonen bar likevel preg av tilfeldig planløsning og skilting. Vi kan eks. nevne følgende:

- Taxi-skilt på taket med reklame for Fokus Bank (misvisende)
- Tre skilt med informasjon om taxi-service på samme sted
- Skilt for åpningstider var overdimensjonerte for arealet til disposisjon, og hadde uakseptabel plassering
- Plassering av lyktestolper og valg av armatur på husvegg
- Parkeringsplassen er overskiltet. Flere av skiltene henger skjevt
- Manglende markering av taxi-oppstillingsplasser
- For mange (tomme) reklamestativer (4 er blitt fjernet)

- Benker som var "tjoret" til reklamestativer med kjettingkveil og hengelås
- Opphopping av elementer ved stativ for bussruter (telefonkiosk, søppelkorg/askebegre, gjerde rundt taxi-rampe)
- Manglende vedlikehold av fasade
- Tekniske bokser på fasade er svært skjemmende og trenger maling (OBS! Boksene bør være *mellomgrå* – ikke BLÅ!)
- Fargesetting på inngangsdører fra plattform er uakseptabel  
Døren i seg selv er dessuten lite heldig

Fasadevegg ble malt av NSB samtidig med at prototyper ble montert.

JDI Design oversende Region Sør en oppdatert plan for skilting, møblering og forslag til ytterligere forbedringer og kompletteringer på Bø stasjon, herunder anbefaling av plass for mellomdeponier for avfallshåndtering fra tog, samt utvidelse av arealet for sykkel-parkering.

Stasjonsomgivelsene på plattformsiden er svært uryddige, og man har henstilt til Regionen om å ordne opp her.

### **Prototypene**

#### Samarbeidspartnerne

Prototypene er utviklet under ledelse av JDI Design, og designet av AVIAPLAN v/Astrid Bugge Frøvig.

Samarbeid ble inngått med Ørsta Stål for utvikling av prototype benker og avfallsbeholdere. Ørsta Stål har også levert sykkelstativene (Publicus).

ElectroVakuum har levert fasadeskilt, navneskilt, kassetter og stolper/stendere til rutetabell- og reklamestativene, samt vært ansvarlige for montering og fundamenteringen av disse.

EuroSign har levert operatørpylon og statiske skilt og har stått for montering av disse, samt bistått oss i graving- og fundamenteringsarbeid for lysstolpe og sykkelstativer.

URBIS har bistått oss i å skaffe lysstolpe på svært kort tid.

Stein Longum, NSB har vært til god hjelp i koordineringsarbeidene mot slutten av prosjektet, og har dessuten levert flere av bildene til denne rapporten. Ellen B. Westgaard (JDIK) og Liv Kari Skudal (Bane Partner) har også levert bilder til rapporten. Randi Roalsø (JDID) har designet forsiden på denne rapporten, og bistått med forefallende arbeid underveis.

Prototypene betales av JS, og Morten Tangaard har vært vår kontaktperson her. Vi har også mottatt nyttige innspill og bistand underveis fra Arnfinn Rønningen og Toreskaas (begge JS). Det samme gjelder stasjonsmester på Bø stasjon; Gudleiv Hynne.

### Produktene

Det ligger i sakens natur at produktene ikke er å anse som "endelige". Produktene er ennå ikke tilpasset noen produksjonsprosess. Produksjonsprosesser kan være forskjellige hos ulike leverandører: Valg av leverandør vil ikke bli gjort før januar 99.

Samtlige av produktene vil fortløpende (frem til forhandlingstidspunkt med leverandører) bli evaluert med henblikk på forbedringer og nødvendige endringer.

Vi kan på det nåværende tidspunkt nevne følgende forhold som må avklares, forbedres/endes/ videreutvikles:

- Lukkemekanismen for avfallsbeholderne (beholderne bør kunne låses)
- Rett størrelse på søppelposer (forskjellig farge på posene)
- Fotplater/deksel til fundamenter/dekke for både skilt og benker
- Avklare grensesnitt for reklamestativer
- Bestemme endelig størrelse på reklamekassetter etc.
- Videreutvikling av fargepalett for benker (definere fargekoder)
- Videreutvikle alternative setetyper
- Div. feil ved skiltleveransen (forhåpentligvis utbedret før denne rapporten trykkes)

Prototypeproduktenes overflatebehandling og styrke etc. er garantert for flere år fremover. Benkeseter kan enkelt skiftes ut. Benkene kan skrues løs fra utvendig dekke for vinterlagring innomhus.

## IMPLEMENTERING AV NY VISUELL PROFIL

### Anbefaling

Det er urealistisk å tro at Jernbanelverket vil kunne oppgradere alle jernbanestasjoner "over natten". I realiteten vil vi måtte prioritere i forhold til andre og mer presserende oppgaver.

Ved nybygging og oppgradering av stasjoner er det en forutsetning at de nye informasjons- og serviceelementene tas i bruk.

Vi kan oppnå høyere grad av respektabilitet på våre stasjoner gjennom renhold, vedlikehold og opprydding samt omfordeling av (det beste av dagens) eksisterende benker og avfallsbeholdere etc. på enkelte stasjoner - til fordel for en gjennomgående opprusting av de største og viktigste stasjonene.

Det synes fornuftig at man først oppgraderer, i henhold til nytt design, de stasjonene hvor det bor flest mennesker, og hvor de nye, moderne togene vil komme til å stoppe.

Nødvendige forbedringer av plattformdekke etc. bør vurderes samtidig med utarbeidelse av skilt- og møbleringsplaner.

Man bør vurdere ombygging og omlakkering av kapsling og oppheng av "NSB/JBV-anviserne" i Oslo-området (flere av disse er allerede blitt utsatt for hærverk). Gardermobanen har sorte stolper, kapsling og oppheng på sine anvisere. Jernbanelverket har blå kapsling og oppheng, samt blå stolper/galger (midlertidig utgave), på anvisere med samme design som Gmb. Anviserne henger enkelte steder side om side. Jernbanelverkets nye anvisere har annet design, og grå stolper, kapsling og oppheng. Gmb-anviserne og de nye JBV-anviserne harmonerer bedre visuelt i forhold til hverandre, samtidig som de signaliserer forskjellighet.

Det bør utarbeides forprosjekter/hovedplaner for skilting og møblering av stasjoner. For å sikre kvalitet, konsistens og sammenheng bør planer godkjennes av Hovedkontoret sentralt.

Hver av hovedenhetene bør ha en hovedansvarlig koordinator for det som skjer på stasjonene i forhold til utforming av skiltplaner og implementering av nye elementer.

Det er en forutsetning for å få til enhetlige produkter at Jernbanelverket sentralt inngår rammeavtaler med faste leverandører.

**MIKROMARC**  
BIBLIOTEKSYSTEM



200000167404