



Jernbanestatistikk 2008



Jernbaneverket

Innhold / Contents

Forord / Preface	3		
Samanstilling av nøkkeltal 2008 / Summary key figures 2008	4		
Det nordiske jernbanenettet / The Nordic Railway Network	5		
Nøkkeltal infrastruktur i dei nordiske landa / Nordic railways – key figures	5		
Nøkkeltal for det statlege jernbanenettet¹⁾ / Key figures for Norway's public rail network¹⁾	6		
Trafikk / Traffic 2008	7		
Togmengd/togtetthet (person- og godstog) – tog per døgn / Train density (passenger and freight traffic) – number of trains per day	7		
Tog totalt per døgn i osloområdet / Total number of trains per day in Greater Oslo area	9		
Kapasitetsutnyttning % over døgnet / % of capacity used over 24h	10		
Kapasitetsutnyttning % i makstimen / % of capacity used in peak hour	11		
Persontrafikk / Passenger traffic	12		
Reiser med tog (1000) / Passenger journeys (1000)	12		
Personkilometer (mill.) / Passenger-kilometres (mill.)	13		
Persontog totalt per døgn i osloområdet / Total number of passenger trains per day in Greater Oslo area	13		
Reisetid og reiseavstand mellom større byar / Journey time and travelling distance between major cities	14		
Avstandstabell langs jernbane (km) / Distance by rail (km)	14		
Raskaste persontog på strekninga (tt:mm) / Fastest train on route (hh:mm)	14		
Gjennomsnittsfart på det raskaste persontog på strekninga, avstand rekna langs veg (km/t) / Average speed of fastest passenger train on each route based on road distance (km/h)	15		
Utvikling i reisetid persontog 1976 – 2008 / Passenger train journey times 1976 – 2008	15		
Reisetid i timar for det raskaste toget på hovudstrekningar / Journey time in hours	15		
Godstrafikk / Freight traffic	16		
Togtransport i tonn (1000) / Tonnes transported by rail (1000)	16		
Tonnkilometer (mill.) / Tonne-kilometres (mill.)	17		
Punktlegheit / Punctuality	18		
Punktlegheit i togtrafikken 2008	18		
Langdistansetog / Long-distance	18		
Utvikling i punktlegheit 1997–2008 (% i rute ved endestasjon) / Punctuality trends 1997–2008 (% of trains on time at terminus)	20		
Uønskede hendingar / Incidents	21		
Driftsulykker / Accidents	21		
Samanstilling av ulykker 2008 / Accidents in 2008	21		
Driftsulykker ved togframføring 1997–2008 / Train-related accidents 1997–2008	21		
Dyrepåkørsler / Animal fatalities	22		
Dyrepåkørsler etter art i 2008 / Animal fatalities by species 2008	22		
Dyrepåkørsler 2001–2008 / Animal fatalities 2001–2008	22		
Elgpåkørsler per km / Number of moose killed per route-km	23		
Infrastruktur / Infrastructure	24		
Underbygning / Trackbed and structures	25		
Horisontalkurvatur / Horizontal alignment	25		
Lengste rettstrekningar / Longest straight sections	25		
Stigning/fall / Gradients	26		
Lengste tunnelar / Longest tunnels	27		
Lengste bruar / Longest bridges	28		
Overbygning / Permanent way	29		
Kjøp av sviller, skjener og sporvekslar 2001–2008 / Purchases of sleepers, rails and crossings 2001–2008	29		
Kjøp av betong- og tresvillar / Purchases of concrete and wooden sleepers	29		
Kjøp av skjener etter type / Purchases of type of rails	29		
Kjøp av sporvekslar / Purchases of switches	29		
Kvalitetsklassar og skilta fart på banenettet / Quality categories and line speed	30		
Skjeneprofil / Rail profile	31		
Sville (tre/betong) / Sleeper (wood/concrete)	32		
Planovergangar / Level crossings	33		
Utvikling i talet på planovergangar / Level crossing development	33		
Planovergangar per banestrekning i 2008 / Number of level crossings 2008	33		
Straumforsyning / Electrification	34		
Elektrifiserte banar / Electrified lines	34		
Kontaktledningsanlegg – system / Type of catenary system	35		
Kontaktledningsanlegg – alder / Age of catenary system	36		
Signal / Signalling	37		
Fjernstyring/CTC / Centralised traffic control	37		
Strekningar med CTC / Lines with centralised traffic control	38		
Sikringsanlegg / Interlockings	39		
Sikringsanlegg – type / Interlockings – type	39		
Sikringsanlegg – alder / Interlockings – age	39		
ATC / Automatic train control	40		
Strekningar med fullt (FATC) og delvis (DATC) utbygd ATC / Lines with full (FATC) and partial (DATC) automatic train control	41		
GSM-R / Global System for Mobile communication for Rail	42		
Strekningar med GSM-R / Lines with Global system for Mobile communication for Rail	43		
Banestrekningar / Railway lines	44		
Kronologisk oversikt over opningar av nye banestrekningar / Chronological summary of new line openings	44		
Opningar/utvidingar til dobbeltspor / Opening/extension of double-track sections	45		
Nedleggingar av banestrekningar / Line closures	46		
Økonomi / Finance	47		
Drift, vedlikehald og investeringar / Operations, maintenance and investments	47		
Investeringar / Investments	48		
Investeringane til Jernbaneverket fordelt på programområde i 2008 (%) / Investments by project type in 2008 (%)	48		
Investeringar i nyanlegg i 2008, fordelt på prosjekt (%) / Investments in new infrastructure by project in 2008 (%)	48		
Inntekter / Income	48		
Inntektene til Jernbaneverket i 2008, fordelt på postar (%) / Income by category in 2008 (%)	48		
Personale / Personnel	49		
Fast tilsette i Jernbaneverket 2000–2008 / Number of permanent employees in Jernbaneverket 2000–2008	49		
Personalet fordelt på einingar i 2008 (%) / Personnel by unit in 2008 (%)	49		
Organisasjonsstrukturen / Organisational structure	50		
Kjelder for jernbanestatistikk 2008 / Sources of railway statistics 2008	53		
Tidlegare utgitt jernbanestatistikk	54		
PreVIOUS railway statistics	55		
Kontakt oss / Contact details	56		

Forord / Preface



Jernbanedirektør Elisabeth Enger

Jernbanestatistikk vart gitt ut første gongen i Beretning for terminene 1854–55 og samla i De norske jernbaner og deres Drift 1854–79, og kan reknast som offisiell norsk statistikk i jernbanesektoren. Seinare har meldingane gått over til eigne jernbanestatistikkar og årsmeldingar. Frå 1960 har NSB gitt ut jernbanestatistikkhefte kvart år, i hovudsak knytt til trafikkverksemda. I tillegg har NSB gitt ut årsmeldingar frå 1952 som òg inneheld statistiske data. Jernbaneverket har gitt ut årsmelding for verksemda frå 1996.

Etter at jernbaneverksemda vart delt i trafikk og infrastruktur 1. desember 1996, har det vore behov for å samle statistiske data for den samla jernbaneverksemda i ein offisiell jernbanestatistikk for Noreg. Som infrastruktureigar og fordelar av sportilgang er det naturleg at Jernbaneverket utarbeider denne i form av ein årleg jernbanestatistikk som presenterer relevante fakta om infrastruktur, trafikk og hendingar i norsk jernbane.

Dette statistikkheftet er den tiande utgåva i den nye rekkja av offisiell jernbanestatistikk i Noreg, og er med den nye versjonen det 155. statistikkheftet sidan starten i 1854–55 for det norske banenettet. Jernbanestatistikk 2008 blir presentert på heimesida til Jernbaneverket: www.jernbaneverket.no.

Statistikkheftet gjeld status per 31.12.2008.

The first published Norwegian railway statistics took the form of a statistical account for the years 1854–55, later incorporated into a combined report covering the period 1854–79. These accounts can be considered as Official Statistics of Norway for the railway sector. In later years, reporting took the form of separate statistical accounts and annual reports. From 1960 onwards, NSB (Norwegian State Railways) published annual statistics booklets containing mainly traffic data. NSB also published annual reports containing some statistical information from 1952 onwards. Jernbaneverket (the Norwegian National Rail Administration) has published annual reports on its activities since 1996.

Since the separation of railway operations and infrastructure on 1 December 1996, there has been a need to collate statistical data for the entire rail sector into official Norwegian railway statistics. In its role as infrastructure owner and track access provider, it is natural for Jernbaneverket to publish this information in the form of an annual statistical account containing relevant data on Norwegian railway infrastructure, traffic and events.

This statistics booklet is the tenth volume in the new series of official Norwegian railway statistics, and the 155th statistical account of the Norwegian rail network since records started in 1854–55. Jernbanestatistikk 2008 is published on the Norwegian National Rail Administrations homepage; www.jernbaneverket.no.

The booklet reflects the status at 31 December 2008.

A handwritten signature in blue ink that reads "E Enger".

Elisabeth Enger
Jernbanedirektør

Samanstilling av nøkkeltal 2008 / Summary key figures 2008

<i>Infrastruktur</i>	<i>Infrastructure</i>	2008
Sporvidde	<i>Rail gauge</i>	1 435 mm
Kilometer bane	<i>Length of lines</i>	4 114 km
Elektrifisert bane	<i>Electrified lines</i>	2 552 km
Heilsveisa spor	<i>Continuous welded track</i>	95 %
Enkeltspor	<i>Single track</i>	3 887 km
Dobbeltspor	<i>Double track</i>	227 km
Tunneler	<i>Tunnels</i>	696
Bruer	<i>Bridges</i>	2 517
Planovergangar	<i>Level crossings</i>	3 687
Av dette planovergang for off. veg	<i>Public roads</i>	324
Av dette planovergang for privat veg	<i>Private roads</i>	3 363

<i>Trafikk</i>	<i>Traffic</i>	2007	2008	<i>Endring i % / Change %</i>
Persontrafikk	Passenger traffic			
Reiser (1000)	<i>Passenger journeys (1000)</i>	56 827	59 028	3,9
Av dette lokal trafikk i Noreg	<i>Norwegian domestic traffic</i>	56 357	58 519	3,8
Av dette samtrafikk med utlandet	<i>Cross-border traffic</i>	470	509	8,1
Personkilometer (mill.)	<i>Passenger-kilometres (million)</i>	2 956	3 114	5,4
Av dette lokal trafikk i Noreg	<i>Norwegian domestic traffic</i>	2 895	3 047	5,3
Av dette samtrafikk med utlandet	<i>Cross-border traffic</i>	61	67	9,5
Godstrafikk	Freight traffic			
Tonn (1000)	<i>Tonnes transported by rail (1000)</i>	25 116	24 896	-0,9
Av dette lokal norsk trafikk	<i>Norwegian domestic traffic</i>	6 914	8 294	20,0
Av dette samtrafikk med utlandet	<i>Cross-border traffic</i>	18 202	16 602	-8,8
Tonnkilometer (mill.)	<i>Tonnes-kilometres (million)</i>	3 456	3 554	2,9
Av dette lokal norsk trafikk	<i>Norwegian domestic traffic</i>	2 453	2 599	5,9
Av dette samtrafikk med utlandet	<i>Cross-border traffic</i>	1 002	956	-4,6
<i>Uønskete hendingar</i>	<i>Incidents</i>	2006	2007	2008
Driftsulykker ved togframføring	<i>Train-related accidents</i>	14	8	14
Døde	<i>Fatalities</i>	1	2	1
Alvorleg skadde	<i>Seriously injured</i>	3	3	1
Dyrepåkjørsler	<i>Animal killed</i>	1 567	1 885	1 877

Standardteikn i tabellar / *Standard symbols in tables*

Symbol / *Symbol*

Tal kan ikkje nyttast / *Not applicable*

.

Oppgåve manglar / *Figures not available*

..

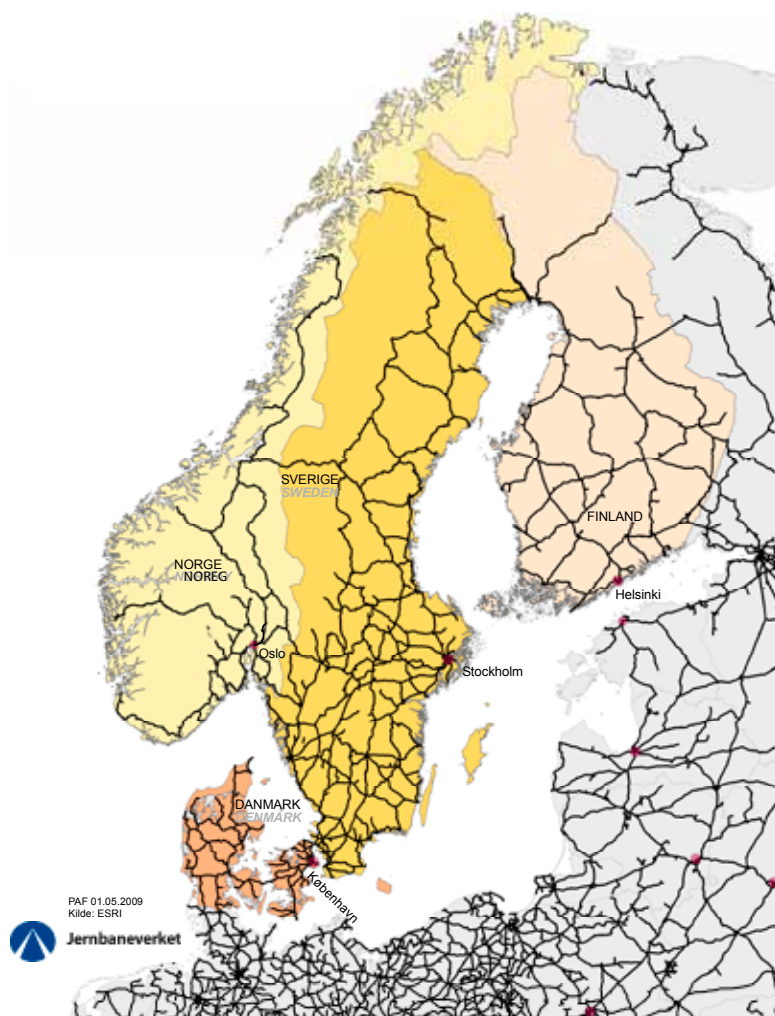
Null / *Zero*

-

Mindre enn 0,5 i den brukte eininga / *Less than 0.5 of the relevant unit*

0

Det nordiske jernbanenettet / The Nordic Railway Network



Nøkkeltal infrastruktur i dei nordiske landa / Nordic railways – key figures

Land / Country	Areal (1000 km ²) / Area (1000 km ²)	Befolkning (personer/km ²) / (mill.)* / Population (million)*	Befolknings- tetthet / Population density (people/km ²)	Km bane / Length of lines	Togreiser (mill.) / Passenger journeys (million)	Personkm jernbane (mill.) / Passenger-km (million)	Mengd gods jernbane (mill. tonn) / Freight volume (million tonnes)	Tonnm jernbane (mill.) / Freight tonne-km (million)
Noreg / Norway	324 ¹	4,74	14,6	4 114	59,0	3 114	24,9	3 554
Sverige / Sweden	450	9,18	20,4	9 830	181,0	11 035	68,0	23 251
Danmark / Denmark	43	5,48	127,4	2 132 ²⁾	174,9 ²⁾	6 163 ²⁾	6,8 ²⁾	1 776 ²⁾
Finland / Finland	339	5,30	15,6	5 899 ²⁾	69,9	4 052	41,9	10 777

* Tal per 01.01.08. / Figure per 01.01.08.

¹ Ekskl. Svalbard og Jan Mayen. / Excludes Svalbard and Jan Mayen Island.

² Tal for 2007. / Figure for 2007.

Nøkkeltal for det statlege jernbanenettet / Key figures for Norway's public rail network

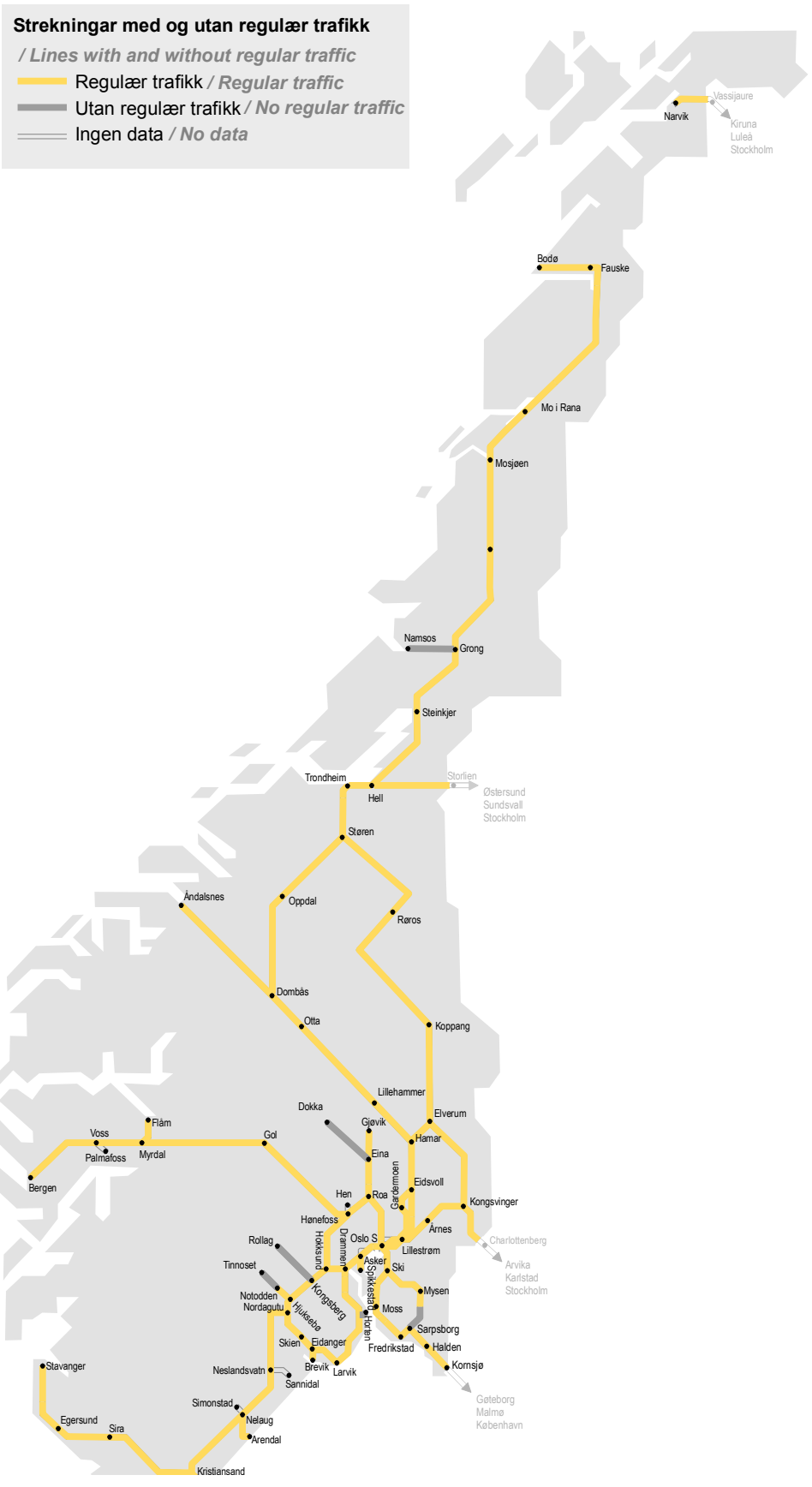
Strekning / Line	Km bane hovudspor/ Route-km	Km dob- beltspor/ Double track km	Bruer / Bridges	Tunnelar / Tunnels	Plan- overgangar / Level crossings	Stasjonar / Stations
* Nordlandsbanen (Trondheim - Bodø)	734	-	276	153	748	43
x Sørlandsbanen (Drammen - Stavanger)	549	-	526	191	123	45
x Dovrebanen (Eidsvoll - Trondheim)	492	4	328	42	315	29
* Rørosbanen (Hamar - Støren)	382	-	223	6	476	27
x Bergensbanen (Hønefoss - Bergen)	371	-	205	145	265	38
x Østfoldbanen, v.linje (Oslo S - Kornsjø gr.)	171	64	134	17	85	23
x Vestfoldbanen (Drammen - Eidanger)	138	17	99	16	128	11
x Gjøvikbanen (Oslo S - Gjøvik)	123	2	72	7	110	23
x Kongsvingerbanen (Lillestrøm - Charlottenberg gr.)	116	-	62	-	70	17
* Raumabanen (Dombås - Åndalsnes)	115	-	103	5	224	4
* Solørbanen (Kongsvinger - Elverum)	88	-	31	1	201	-
x Hovedbanen (Oslo S - Eidsvoll)	84	20	60	4	6	21
* Meråkerbanen (Hell - Storlien)	70	-	60	1	50	4
x Gardermobanen (Etterstad - Eidsvoll)	64	62	13	4	-	3
x Østfoldbanen, ø.linje (Ski - Rakkestad 1)	54	-	30	-	68	15
x Randsfjordbanen (Hokksund - Hønefoss)	54	-	20	1	89	2
x Bratsbergbanen (Eidanger - Nordagutu)	47	-	45	20	48	3
x Ofotbanen (Narvik - Vassijaure gr.)	43	-	5	18	8	6
x Drammenbanen (Oslo S - Drammen)	42	42	29	11	-	16
x Arendalsbanen (Nelaug - Arendal)	36	-	16	3	47	8
x Roa - Hønefossbanen	34	-	27	3	47	-
x Flåmsbana (Myrdal - Flåm)	20	-	2	21	39	9
x Askerbanen (Sandvika - Asker)	15	15	2	3	-	-
x Spikkestadbanen (Asker - Spikkestad)	12	-	10	-	8	7
x Tinnosbanen (Hjuksebø - Notodden 2)	10	-	18	4	16	2
x Brevikbanen (Eidanger - Brevik)	9	-	18	-	11	-
* Stavne - Leangenbanen	6	-	8	2	-	1
x Alnabru - Loenga	3	-	-	-	-	-
x Alnabanen (Alnabru - Grefsen)	2	-	6	1	1	-
x Skøyen - Filipstad	2	1	-	-	-	-
x Dalane - Suldal	1	-	-	-	-	-
Sum, banar med regulær trafikk/ Total, lines with regular traffic	3 887	227	2 428	679	3 183	357
Sidebanar uten regulær trafikk/ Branch lines without regular traffic	227	0	89	17	504	0
Totalt / Total	4 114	227	2 517	696	3 687	357

x: Elektrifisert jernbanestrekning. / *Electrified lines.*

*: Ikkje elektrifisert jernbanestrekning. / *Non-electrified lines.*

- 1) Strekingen Rakkestad - Sarpsborg på Østfoldbanen ø.l. ligg under "Sidebanar utan regulær trafikk" / *The stretch Rakkestad - Sarpsborg of the Østfoldbanen ø.l. line is included in "Branch lines without regular traffic."*
- 2) Strekingen Notodden - Tinnoset på Tinnosbanen ligg under "Sidebanar utan regulær trafikk" / *The stretch Notodden - Tinnoset of the Tinnosbanen line is included in "Branch lines without regular traffic."*

Trafikk 2008 / Traffic 2008





Rygge stasjon med leskur og plattform.
Foto: Njål Svingheim

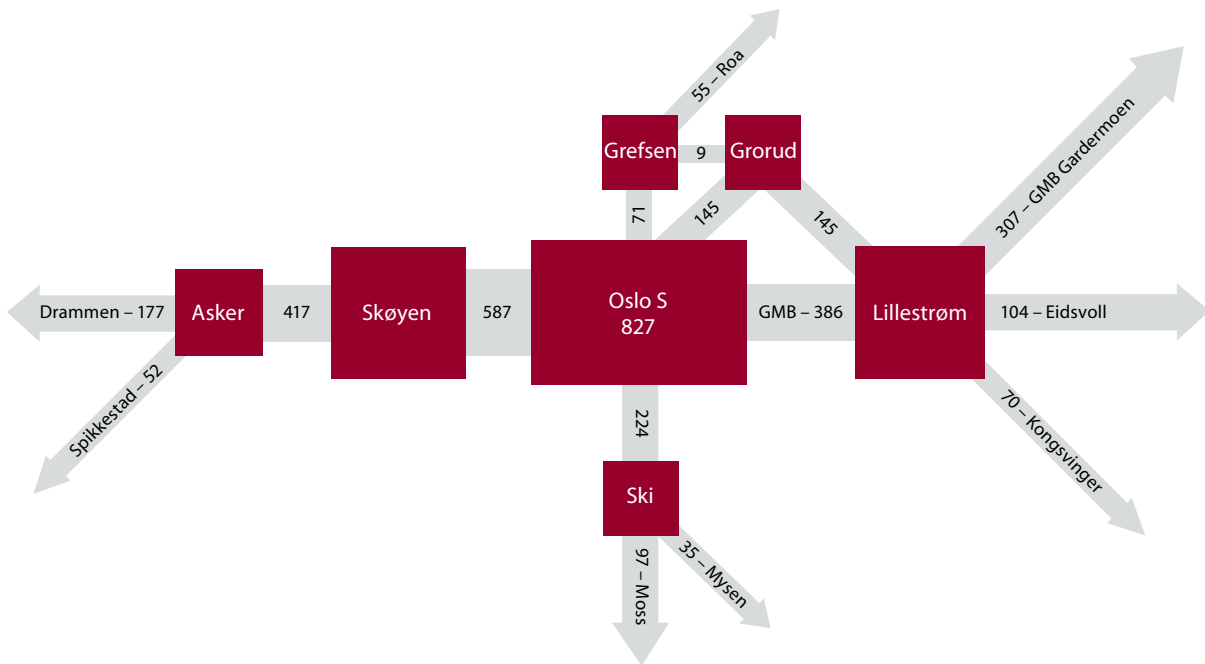


Type 92 på Steinkjer stasjon. Foto: Arvid Bårdstu

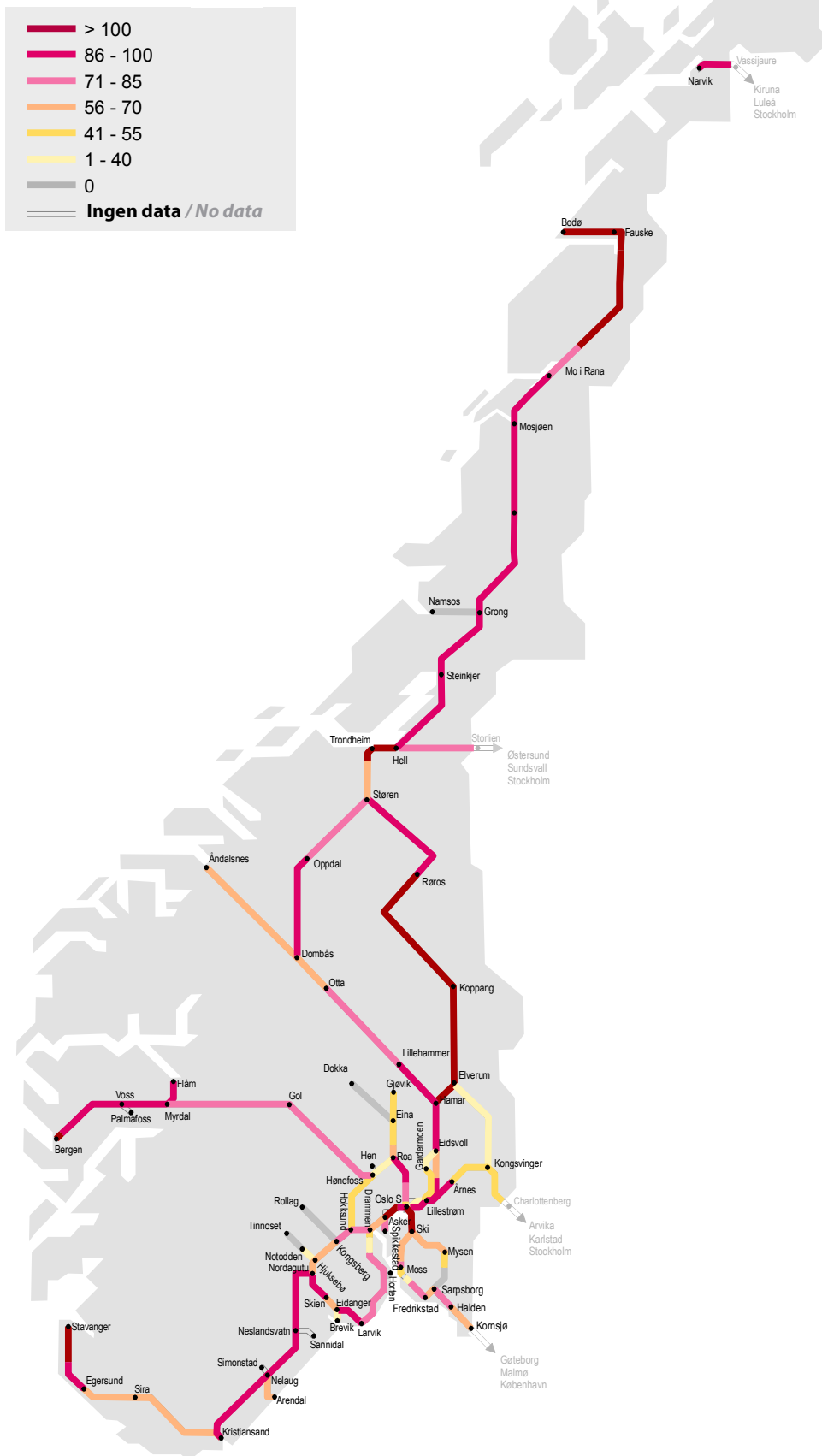


Ofotbanen passerer Drammen stasjon.
Foto: Njål Svingheim

Tog totalt per døgn i osloområdet / Total number of trains per day in Greater Oslo area

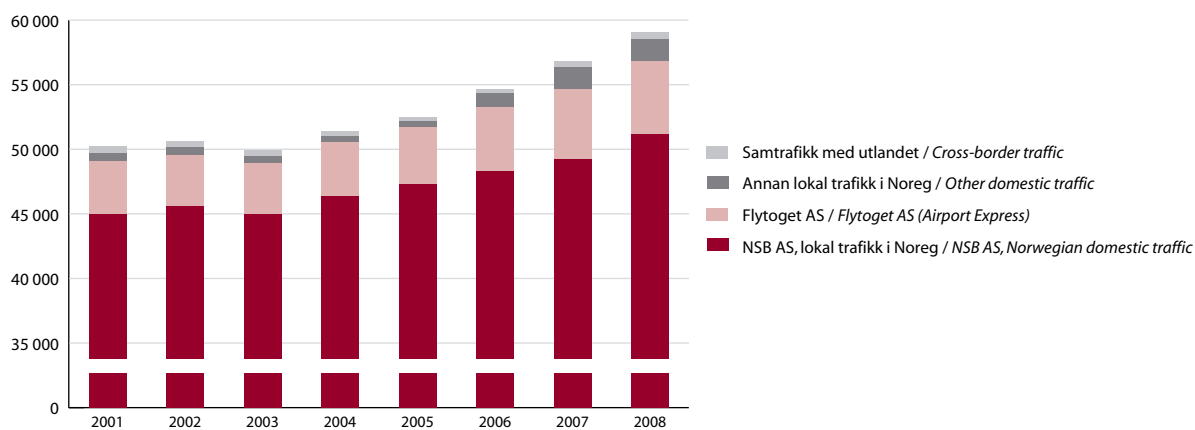


Kapasitetsutnyttning % i makstimen / % of capacity used in peak hour



Persontrafikk / Passenger traffic

Reiser med tog (1000) / Passenger journeys (1000)

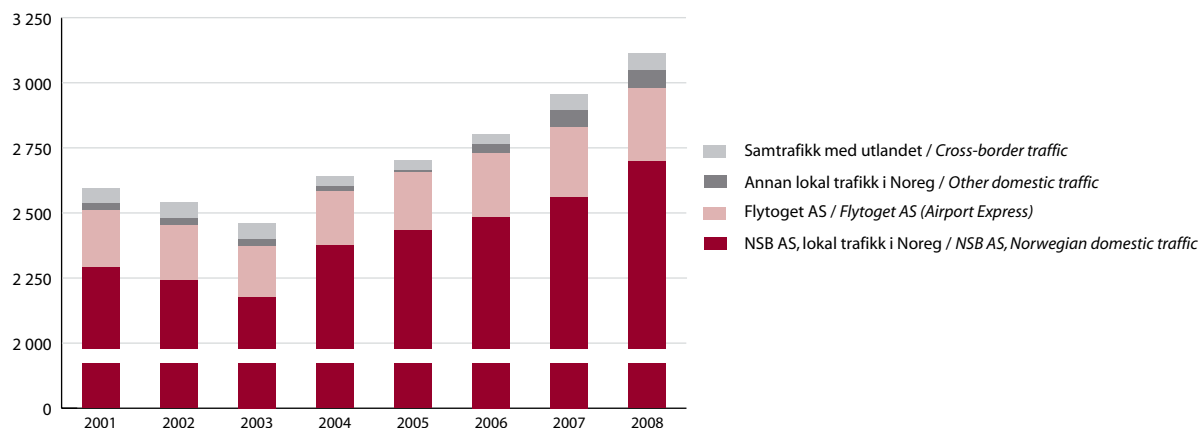


(1000 reiser / 1000 passengers)

	2001	2002	2003	2004	2005	2006	2007	2008
Lokal trafikk i Noreg / Domestic traffic	49 690	50 102	49 431	51 043	52 187	54 316	56 357	58 519
Av dette / Including:								
Av dette/Including:								
NSB AS	44 988	45 599	44 980	46 345	47 276	48 330	49 267	51 153
NSB Gjøvikbanen AS	566	1 153	1 188
Flytoget AS	4 085	3 956	3 903	4 180	4 436	4 883	5 354	5 634
Flåm Utvikling AS	398	415	417	459	475	537	583	544
Linx AB	219	132	131	59
Andre / Others ¹⁾	.	.	0	0	0	0	0	0
Samtrafikk med utlandet / Cross-border traffic	519	518	508	374	286	329	470	509
Av dette / Including:								
NSB AS	295	120	110	62	198	192	213	219
Linx AB	224	398	356	250
Andre / Others ¹⁾	.	.	42	62	88	137	257	290
Totalt / Total	50 209	50 620	49 939	51 417	52 473	54 645	56 827	59 028

Kjelde: NSB AS, NSB Gjøvikbanen AS, Flytoget AS, Ofotbanen Drift AS, og SJ AB / Source: NSB AS, NSB Gjøvikbanen AS, Flytoget AS, Ofotbanen Drift AS and SJ AB

Personkilometer (mill.) / Passenger-kilometres (mill.)



(millionar personkilometer / million passenger kilometres)

	2001	2002	2003	2004	2005	2006	2007	2008
Lokal trafikk i Noreg / Domestic traffic	2538	2479	2399	2601	2665	2764	2895	3047
Av dette / Including:								
NSB AS	2 290	2 240	2 178	2 375	2 433	2 485	2 561	2 698
NSB Gjøvikbanen AS	0	0	0	0	0	25	55	57
Flytoget AS	220	213	195	209	222	244	268	282
Flåm Utvikling AS	8	8	8	9	10	10	11	10
Linx AB	20	18	18	8	0	0	0	0
Andre / Others ¹⁾	.	.	0	0	0	0	0	0
Samtrafikk med utlandet / Cross-border traffic^{*)}	56	64	60	42	35	37	61	67
Av dette / Including:								
NSB AS	35	9	10	6	29	29	32	33
Linx AB	21	55	48	34
Andre / Others ¹⁾	.	.	2	2	6	8	29	34
Totalt / Total	2 594	2 543	2 459	2 643	2 700	2 801	2 956	3 114

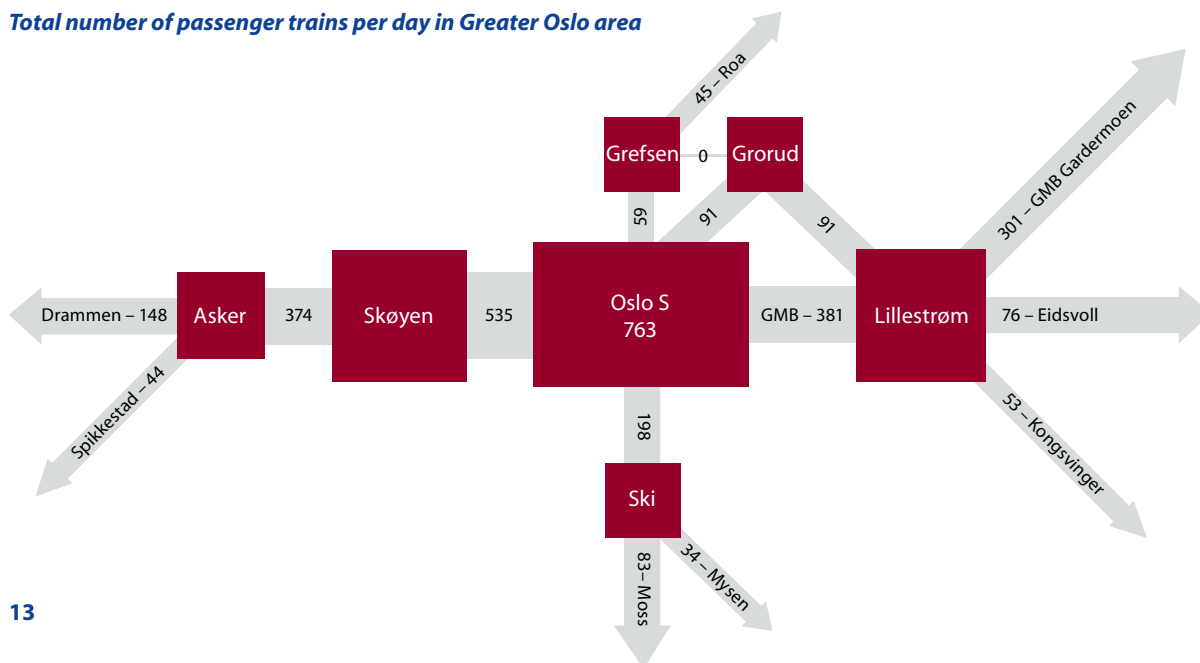
Kjilde: NSB AS, NSB Gjøvikbanen AS, Flytoget AS, Ofofbanen Drift AS, og SJ AB / Source: NSB AS, NSB Gjøvikbanen AS, Flytoget AS, Ofofbanen Drift AS and SJ AB

*) Personkilometer, berekna strekning i Noreg / Total passenger-km for Norwegian part of route

1) Oppgaver frå Ofofbanen AS manglar for 2006 / Information from Ofofbanen AS is not available for 2006

Persontog totalt per døgn i osloområdet /

Total number of passenger trains per day in Greater Oslo area



Reisetid og reiseavstand mellom større byar / Journey time and travelling distance between major cities

Avstandstabell langs jernbane (km)* / Distance by rail (km)*

	Bodø	Drammen	Gjøvik	Halden	Hamar	Hønefoss	Kongsberg	Kongsvinger	Kristiansand	Lillehammer	Mo i Rana	Oslo	Røros	Skien	Stavanger	Steinkjer	Trondheim	Åndalsnes
Bergen	1 763	443	608	620	599	371	455	582	721	657	1532	484	871	536	954	1 160	1 034	939
Bodø		1 320	1 402	1 414	1 155	1 392	1 366	1 340	1 632	1 097	231	1 279	892	1 448	1 866	603	729	1 053
Drammen			165	177	156	72	47	139	312	214	1 089	41	428	128	546	717	591	496
Gjøvik				259	239	237	221	221	478	297	1 172	124	511	293	711	799	674	578
Halden					250	249	224	233	489	308	1 183	136	523	305	723	811	685	590
Hamar						228	203	185	469	58	925	124	272	284	702	552	427	331
Hønefoss							83	210	349	286	1 161	113	500	165	583	788	663	567
Kongsberg								185	266	261	1 136	88	475	81	499	763	638	542
Kongsvinger									451	243	1 109	97	457	266	684	737	611	516
Kristiansand										527	1 402	354	741	254	233	1 029	904	808
Lillehammer											867	182	330	342	760	494	369	273
Mo i Rana												1 048	661	1 217	1 635	372	498	822
Oslo													387	193	587	675	550	454
Røros														556	974	288	163	384
Skien															478	844	719	623
Stavanger																1 262	1 137	1 041
Steinkjer																	126	450
Trondheim																		324

Kjelde: JBV, Rutekontoret / Source: JBV, Rutekontoret

*) Avstandstabellen er justert i samsvar med hovudstrekningane til persontoga / Distance by rail is adjusted in accordance with lines for passenger trains

Raskaste persontog på strekninga (tt:mm)¹⁾ / Fastest train on route (hh:mm)¹⁾

	Bodø	Drammen	Gjøvik	Halden	Hamar	Hønefoss	Kongsberg	Kongsvinger	Kristiansand	Lillehammer	Mo i Rana	Oslo	Røros	Skien	Stavanger	Steinkjer	Trondheim	Åndalsnes
Bergen	25:25	5:55	9:02	8:35	8:19	5:05	6:39	8:51	11:06	9:02	22:06	6:28	12:32	8:27	14:50	16:55	13:27	12:14
Bodø		17:55	19:37	19:10	15:40	20:06	19:16	20:00	23:18	14:56	2:44	17:03	12:15	20:37	26:47	07:41	9:35	15:52
Drammen			2:43	2:33	2:06	0:48	0:31	1:58	3:48	2:50	14:49	0:35	5:38	1:54	07:16	9:52	7:25	6:15
Gjøvik				3:56	3:34	3:47	3:27	3:42	6:44	4:18	16:31	1:53	7:47	4:51	10:11	11:27	8:57	7:43
Halden					3:27	3:35	3:15	3:12	6:34	3:58	16:04	1:43	7:04	4:39	10:02	11:07	8:38	7:30
Hamar						3:13	3:01	2:27	6:26	0:41	12:34	1:13	3:19	4:16	09:55	7:37	5:06	3:53
Hønefoss							1:21	3:35	5:40	3:56	16:34	1:25	6:45	3:26	09:58	11:26	8:21	7:08
Kongsberg								2:43	3:13	3:49	15:57	1:17	6:32	1:22	06:40	10:53	8:25	7:09
Kongsvinger									7:22	3:11	15:36	1:09	6:12	4:14	09:50	10:28	7:51	6:48
Kristiansand										7:22	20:08	4:25	9:59	3:22	03:00	14:46	12:15	11:00
Lillehammer											11:50	1:56	4:12	5:05	10:47	6:53	4:23	3:10
Mo i Rana												13:57	9:05	17:31	23:37	4:20	6:19	11:52
Oslo													4:52	2:42	08:00	9:00	6:36	5:22
Røros														7:47	13:30	4:41	2:22	7:47
Skien															07:02	12:38	10:05	08:52
Stavanger																18:34	15:25	14:12
Steinkjer																	1:52	6:44
Trondheim																		4:02

Kjelde: Tenesteruteboka / Source: Railway Timetable

¹⁾ Ved skifte av tog reknast ei omstigingstid på 10 minutt i Oslo S, og 5 minutt for andre stasjonar / For change of trains, the stipulated transfer time is 10 minutes at Oslo S, and 5 minutes at other stations.

**Gjennomsnittsfart på det raskaste persontoget på strekninga, avstand rekna langs veg (km/t) /
Average speed of fastest passenger train on each route based on road distance (km/h)**

	Bodø	Drammen	Gjøvik	Halden	Hamar	Hønefoss	Kongsberg	Kongsvinger	Kristiansand	Lillehammer	Mo i Rana	Oslo	Røros	Skien	Stavanger	Steinkjer	Trondheim	Åndalsnes
Bergen	53	74	47	62	57	83	60	64	36	49	50	74	47	45	11	43	46	36
Bodø		30	57	69	71	61	67	59	66	72	88	72	72	61	60	79	76	62
Drammen			54	44	80	70	81	68	74	67	69	69	75	49	57	67	73	72
Gjøvik				58	13	25	50	36	64	10	54	66	40	50	48	45	45	40
Halden					65	48	42	55	47	69	67	68	68	32	50	64	69	71
Hamar						44	69	41	68	85	69	104	82	61	54	66	75	83
Hønefoss							58	42	59	35	59	40	60	43	45	54	59	56
Kongsberg								64	85	56	66	64	71	63	56	63	68	67
Kongsvinger									55	48	60	81	55	54	55	55	58	61
Kristiansand										64	64	73	70	56	82	58	66	67
Lillehammer											71	87	64	56	47	69	81	83
Mo i Rana												70	71	64	51	84	77	63
Oslo													79	50	57	69	75	80
Røros														67	52	59	65	36
Skien															52	60	63	62
Stavanger																45	47	41
Steinkjer																	64	56
Trondheim																		64

■ $V \geq 80$ km/h ■ $70 \text{ km/h} \leq V < 80 \text{ km/h}$ ■ $60 \text{ km/h} \leq V < 70 \text{ km/h}$ ■ $V < 60$ km/h

Tabellen viser kva gjennomsnittsfart ein må ha med bil/buss for at bil/buss skal vere raskare enn toget mellom ein del større stasjonar. Det seier noko om konkurransekrafta til jernbanen mellom utvalde stasjonar samanlikna med bil/buss.

The table shows the average speed required for a car or bus to travel faster than the train between various major stations. This shows how competitive rail is in relation to road transport between certain stations.

Utvikling i reisetid persontog 1980 – 2008 / Passenger train journey times 1980 – 2008

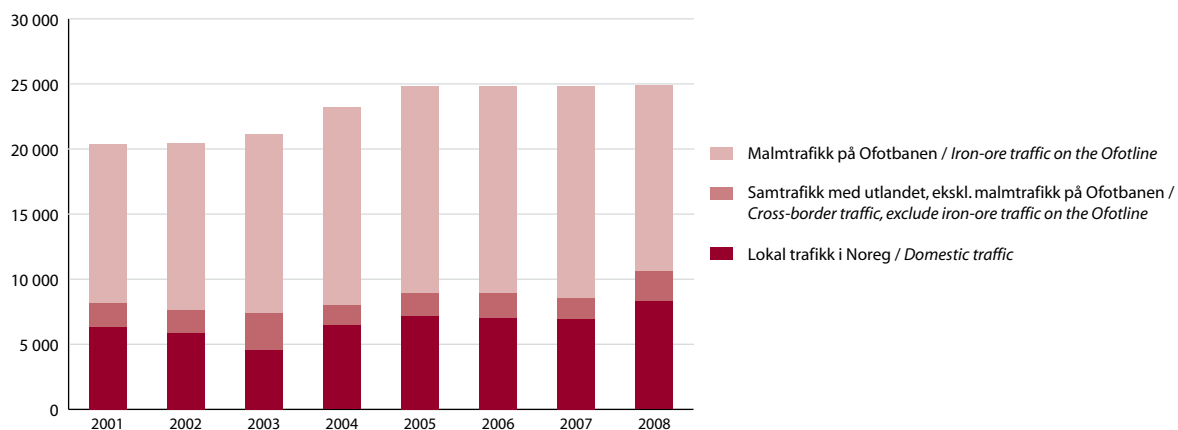
Reisetid i timar for det raskaste toget på hovudstrekningar/ Journey time in hours

Strekning / Linew	1980	1985	1990	1995	2000	2005	2006	2007	2008
Oslo – Bergen	6:40	6:35	6:35	6:36	6:32	6:28	6:28	6:28	6:28
Oslo – Kr.sand	4:30	4:42	4:24	4:31	4:37	4:26	4:26	4:25	4:25
Kr.sand – Stavanger	3:12	3:12	2:45	2:43	2:45	2:55	2:55	2:55	3:00
Oslo – Skien	2:50	2:55	2:49	2:33	2:42	2:33	2:30	2:42	2:42
Oslo – Halden	1:54	1:57	1:56	1:46	1:39	1:40	1:40	1:43	1:43
Oslo – Lillehammer	2:23	2:08	2:09	2:22	2:02	1:57	1:57	1:57	1:56
Oslo – Tr.heim	6:57	6:35	6:35	6:50	6:15	6:32	6:32	6:37	6:36
Tr.heim - Bodø	11:35	11:15	10:55	10:00	10:00	9:35	9:35	9:45	9:45

Kjelde: Tenesteruteboka / Source: Railway Timetable

Godstrafikk / Freight traffic

Togtransport i tonn (1000) / Tonnes transported by rail (1000)



(1000 tonn / 1000 tonnes)

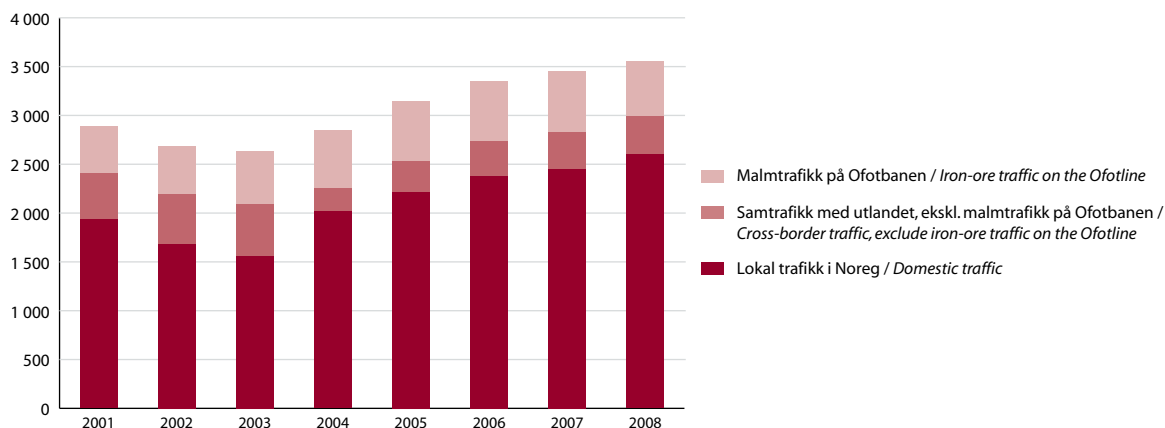
	2001	2002	2003	2004	2005	2006	2007	2008
Lokal trafikk i Noreg / Domestic traffic	6 300	5 894	4 589	6 445	7 195	7 031	6 914	8 294
Av dette / Including:								
NSB AS	6 300	0
CargoNet AS	.	5 894	4 589	6 433	7 050	6 871	6 859	7 748
Andre / Other ¹⁾	12	145	160	55	546
Samtrafikk med utlandet / Cross-border traffic	14 081	14 534	16 556	16 738	17 665	17 771	17 869	16 602
Av dette / Including:								
NSB AS	1 891	0
CargoNet AS	.	1 760	2 826	1 048	1 156	1 348	1 346	1 066
Malmtrafikk AS	12 190	12 774	13 730	15 179	15 949	15 925	16 241	14 299
Andre / Other ¹⁾	511	560	498	282	1 237
Totalt / Total	20 381	20 428	21 145	23 183	24 860	24 802	24 783	24 896

Kjelde: NSB AS, CargoNet AS, MTAS (Malmtrafikk AS), Tågakeriet AB og Ofotbanen AS /

Source: NSB AS, CargoNet AS, MTAS (Malmtrafikk AS), Tågakeriet AB and Ofotbanen AS

¹⁾ Oppgaver fra Green Cargo AB og Hector Rail AB mangler for 2007 / Information from Green Cargo AB and Hector Rail AB is not available for 2007

Tonnkilometer (mill.) / Tonne-kilometres (mill.)



(millionar tonnkilometer / million tonne-kilometres)

	2001	2002	2003	2004	2005	2006	2007	2008
Lokal trafikk i Noreg / Domestic traffic	1 933	1 686	1 559	2 017	2 215	2 380	2 453	2 599
Av dette / Including:								
NSB AS	1 933	0	0	0	0	0	0	0
CargoNet AS	0	1 686	1 559	2 013	2 203	2 356	2 430	2 466
Andre / Other	0	0	0	4	12	24	23	133
Samtrafikk med utlandet / Cross-border traffic *)	954	1 002	1 068	828	934	972	1 002	956
Av dette / Including:								
NSB AS	479	0	0	0	0	0	0	0
CargoNet AS	0	504	533	185	230	274	283	234
Malmtrafikk AS	475	498	535	592	622	621	633	558
Andre / Other	0	0	0	51	82	77	86	164
Totalt / Total	2 887	2 688	2 627	2 845	3 149	3 352	3 456	3 554

Kjelde: NSB AS, CargoNet AS, MTAS (Malmtrafikk AS), Tågakeriet AB og Ofotbanen AS /

Source: NSB AS, CargoNet AS, MTAS (Malmtrafikk AS), Tågakeriet AB and Ofotbanen AS

*) Tonnkilometer, berekna strekning i Noreg / Total tonne-km for Norwegian part of route

Raskaste godstog på hovudstrekningar (tt:mm) / Fastest freight train on main routes (hh:mm)

	Bodø	Drammen	Kristiansand	Mo i Rana	Oslo	Stavanger	Trondheim	Åndalsnes
Bergen	28:51	7:10	12:40	24:51	7:22	17:45	16:49	16:15
Bodø		22:21	26:30	03:55	19:21	29:40	11:21	16:30
Drammen			4:10	19:25	0:60	7:20	10:30	10:10
Kristiansand				22:35	5:08	3:10	14:53	14:20
Mo i Rana					15:26	25:45	8:26	12:35
Oslo						8:23	7:47	6:34
Stavanger							18:05	17:30
Trondheim								05:00

Kjelde: Tenesteruteboka / Source: Railway Timetable

For trafikk som ikkje passerar terminal (i Alnabru) reknast ei korrespondansetid på 2 timar /

For traffic stopping at the terminal, the stipulated connection time is 2 hours.

Punktlegheit / Punctuality

Punktlegheit i togtrafikken 2008

Punktlegheit i toggangen blir oppgitt som prosentdel av tog til endestasjonen. For mellomdistansetog, flytoget og lokaltog er det brukt 3 minutt margin, for alle andre tog 5 minutt margin.

Train punctuality 2008

The punctuality of train services is indicated as the percentage of trains arriving at their destination on time. For regional, airport and suburban services, a margin of 3 minutes is allowed; for all other trains, the margin is 5 minutes.

	Gj.snitt /														Gj.snitt /
PERSONTOG /	Mål /	average	Jan /	Feb /	Mar /	Apr /	Mai /	Jun /	Jul /	Aug /	Sep /	Okt /	Nov /	Des /	average
PASSENGER TRAFFIC	Target	2007	Jan	Feb	Mar	Apr	May	Jun	Jul	Aug	Sep	Oct	Nov	Dec	2008
Langdistansetog / Long-distance															
Dovrebanen	90	81	85	92	86	90	56	63	78	71	80	83	91	82	80
Nordlandsbanen	90	82	95	80	85	92	90	87	76	85	91	86	86	85	87
Raumabanen	90	83	90	94	93	93	64	90	95	96	92	91	85	88	89
Rørosbanen	90	85	74	81	87	93	90	78	76	81	92	83	89	81	84
Bergensbanen	90	84	71	67	75	86	79	76	55	56	81	74	88	82	74
Sørlandsbanen	90	87	80	83	87	84	90	83	88	80	76	74	85	81	83
Gj.snitt langdistanse /															
Average Long-distance	90	84	83	83	86	90	78	80	78	78	85	82	87	83	83
Mellomdistansetog / Regional															
Østfoldbanen	90	92	90	92	94	91	86	89	95	92	90	82	85	91	90
Vestfoldbanen	90	87	87	88	92	91	86	82	86	83	86	80	90	81	86
Dovrebanen	90	78	83	79	88	89	72	67	74	71	66	70	84	77	77
Gj.snitt mellom-															
distanse / Average															
Regional. Ekskl.															
Gjøvikbanen	90	86	87	86	91	90	81	79	85	82	81	77	86	83	84
Utanlandstog / International trains															
Over Kornsjø	90	90	88	93	90	88	81	87	87	91	80	90	86	86	87
Over Charlottenberg	90	81	87	91	88	88	85	83	71	63	81	52	86	82	80
Over Storlien	90	95	95	93	94	95	88	83	92	89	95	81	75	87	89
Oftobanen	90	83	89	82	74	85	86	70	37	60	85	88	91	71	77
Gj.snitt utanlandstog /															
Average intern. trains	90	84	90	90	86	88	83	82	74	75	75	71	85	83	82
GJØVIKBANEN															
	90	93	91	93	96	96	92	87	95	86	94	84	92	90	91
Flytog /															
Airport Express¹	95	96	94	95	96	97	95	96	97	95	96	94	97	96	96

¹ Flytog ved innkomst til Gardermoen. / Airport Express services arriving Gardermoen.

Persontog framhald frå side 18 / Passenger trains contd. from page 18

PERSONTOG / PASSENGER TRAFFIC	Gj.snitt / Mål / average Target 2007		Jan / Jan	Feb / Feb	Mar / Mar	Apr / Apr	Mai / May	Jun / Jun	Jul / Jul	Aug / Aug	Sep / Sep	Okt / Oct	Nov / Nov	Des / Dec	Gj.snitt / average 2008
	Lokaltog i osloområdet (rushtid) / Suburban in Greater Oslo (rush hour)														
Hovedbanen	90	78	77	79	85	85	77	83	88	83	84	73	83	82	82
Drammenbanen	90	75	70	67	80	76	69	72	85	79	74	65	72	70	73
Østfoldbanen	90	82	76	79	85	81	76	75	86	79	80	65	76	78	78
Gj.snitt osloområdet / Average Greater Oslo															
	90	78	74	75	83	81	74	77	86	80	79	68	77	77	78

Andre lokaltog / Other Suburban

Jærbanen	90	83	71	85	75	72	87	85	89	68	63	61	75	73	75
Bergen - Arna	90	99	97	95	97	98	97	98	95	95	97	96	99	98	97
Vossebanen	90	86	79	68	73	81	81	81	53	67	79	72	85	85	75
Trønderbanen	90	90	92	91	95	93	89	85	87	92	93	91	85	90	90

Persontog / Passenger trains

Til Oslo S /

Arriving Oslo Central	90	90	87	89	92	92	85	83	87	84	87	82	90	86	87
-----------------------	----	----	----	----	----	----	----	----	----	----	----	----	----	----	----

Fra Oslo S / Departing

Oslo Central	95	95	94	95	97	97	93	91	94	93	95	94	96	94	94
--------------	----	----	----	----	----	----	----	----	----	----	----	----	----	----	----

GODSTOG / FREIGHT	Gj.snitt / Mål / average Target 2007		Jan / Jan	Feb / Feb	Mar / Mar	Apr / Apr	Mai / May	Jun / Jun	Jul / Jul	Aug / Aug	Sep / Sep	Okt / Oct	Nov / Nov	Des / Dec	Gj.snitt / average 2008
	CargoNet AS														
Bergensbanen	90	76	64	64	66	82	68	59	63	56	80	70	90	86	71
Sørlandsbanen	90	85	65	80	75	80	79	75	87	79	79	74	87	76	78
Dovrebanen	90	70	76	68	75	76	52	58	83	61	74	68	82	70	70
Nordlandsbanen	90	88	89	89	90	90	95	90	96	91	92	91	87	82	90
Østfoldbanen	90	75	70	73	67	81	75	69	84	78	76	74	74	71	74
Kongsvingerbanen	90	73	75	72	69	80	72	74	83	79	86	72	83	77	77
Raumabanen	90	79	83	73	78	89	49	64	96	74	83	75	89	79	78
Ofofbanen	90	73	78	66	72	80	84	56	62	53	73	79	77	66	71
Gjennomsnitt / Average															
	90	77	75	73	74	82	72	68	82	71	80	75	84	76	76

Malmtrafikk AS

Ofofbanen	90	73	82	80	80	86	75	57	45	58	66	69	70	73	70
-----------	----	----	----	----	----	----	----	----	----	----	----	----	----	----	----



Flåm stasjon med cruisepassasjerer.
Foto: Njål Svingheim

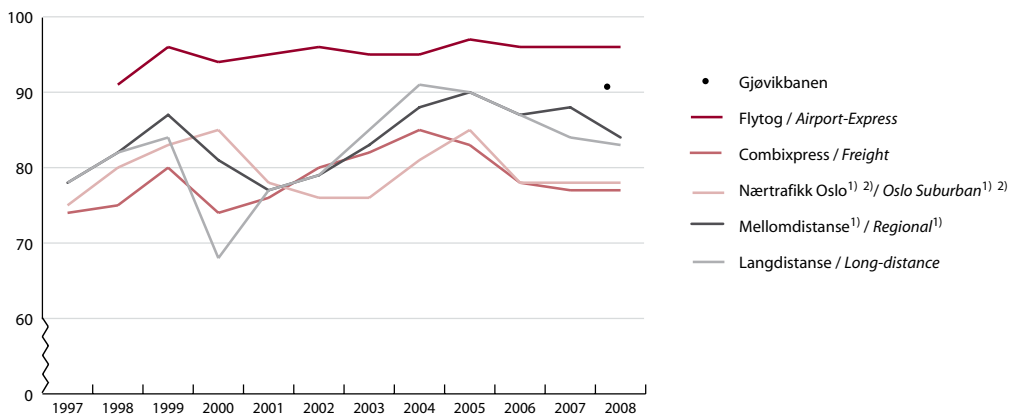


Ganddal. Foto: Øystein Grue



Oslo Sentralstasjon.
Foto: Øystein Grue

**Utvikling i punktleighet 1997–2008 (% i rute ved endestasjon) /
Punctuality trends 1997–2008 (% of trains on time at terminus)**



	Langdistanse / Long-distance	Mellomdistanse / Regional	Nærtrafikk Oslo ^{1,2} / Oslo Suburban ^{1,2}	Combixpress / Freight	Flytog / Airport Express	Gjøvikbanen
1997	78	78	75	74		
1998	82	82	80	75	91	
1999	84	87	83	80	96	
2000	68	81	85	74	94	
2001	77	77	78	76	95	
2002	79	79	76	80	96	
2003	85	83	76	82	95	
2004	91	88	81	85	95	
2005	90	90	85	83	97	
2006	87	87	78	78	96	
2007	84	88	78	77	96	
2008	83	84	78	77	96	91

¹⁾ Ekskl. Gjøvikbanen f.o.m 2008 / Exclusive Gjøvikbanen from 2008

²⁾ Nærtrafikk for rushtidstog i osloområdet / Rush-hour suburban services in the Greater Oslo area

Uønskede hendinger / Incidents

Driftsulykker / Accidents

Samanstilling av ulykker 2008 / Accidents in 2008

Type ulykke / Type of accident	Hendingar / Incidents	Døde / Fatalities	Alvorlig skadde ¹ / Serious injuries ¹
Sammenstøyt / Collisions	0	-	-
• Togframføring / Train operations	0		
• Skifting / Shunting	0		
Avsporingar / Derailments	2	-	-
• Togframføring / Train operations	2		
• Skifting / Shunting	0		
Planovergangsulykker² / Level-crossing accidents²	0	-	-
• Sikra med bom, lys og lyd / Crossings with barriers, lights and klaxons	0		-
• Sikra med grind / Crossings with gates	0		-
Andre planovergangsulykker³ / Other level-crossing accidents³	1	-	-
Brannar i rullande materiell / Rolling-stock fires	1	-	-
Andre ulykker⁴ / Other accidents⁴	11	1	1
Totalt / Total	14	1	1

¹ Alvorleg skadd er definert som person som er arbeidsufør i meir enn 14 dagar etter ulykka / Serious injuries are defined as people deemed unfit to work for more than 14 days after the accident.

² Gjeld sammenstøyt mellom vegkøyretøy og skjenegående materiell / Collisions between road vehicles and railway rolling-stock.

³ Gjeld påkjørsler av fotgjengarar som førte til drepne eller alvorleg skadde / Collisions with pedestrians resulting in death or serious injury.

⁴ Gjeld ulykker som førte til drepne eller alvorleg skadde, eller at banen vart stengt i meir enn 6 timar / Other accidents resulting in death or serious injury, or closure of the line for more than 6 hours

Driftsulykker* ved togframføring 1997–2008 / Train-related accidents* 1997–2008



* Brotet i tidsrekka mellom 2002 og 2003 kjem av betre innrapportering av driftsulykker til Jernbaneverket etter 2002. Brotet mellom 2004 og 2005 kjem av at nedre økonomiske grensa for skade på materiell, spor og installasjonar i statistikken over driftsulykker er hevet frå EUR 10 000 til EUR 150 000/

The break in the curve between 2002 and 2003 is due to the introduction in 2003 of improved procedures for reporting accidents to Jernbaneverket. The break between 2004 and 2005 is because the lower financial limit for damage to rolling stock, track and installations in the accident statistics was raised from EUR 10 000 to EUR 150 000.



Hull i gjerde ved Storo. Foto: Øystein Grue



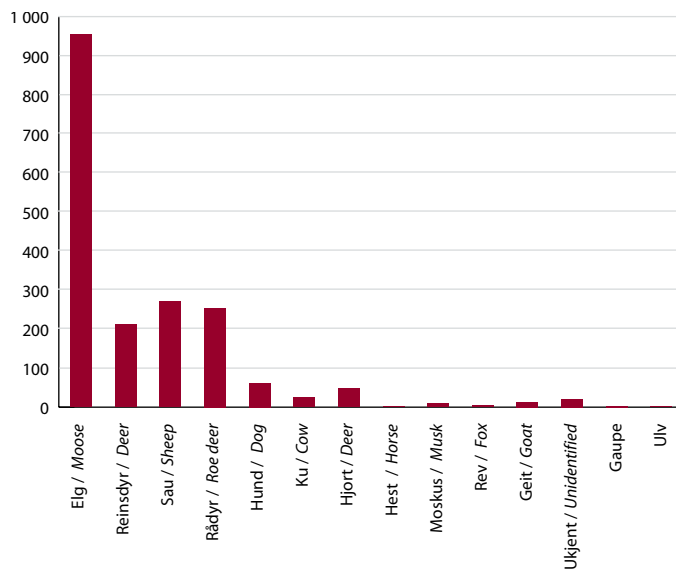
Dovre, avsporing. Foto Vidar Heitkøtter



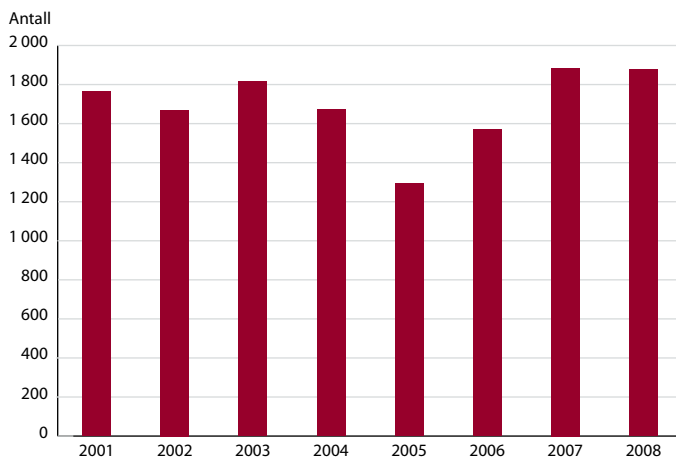
Elg ved skogrydding langs jernbanen.
Foto: Øystein Grue.

Dyrepåkjørsler / Animal fatalities

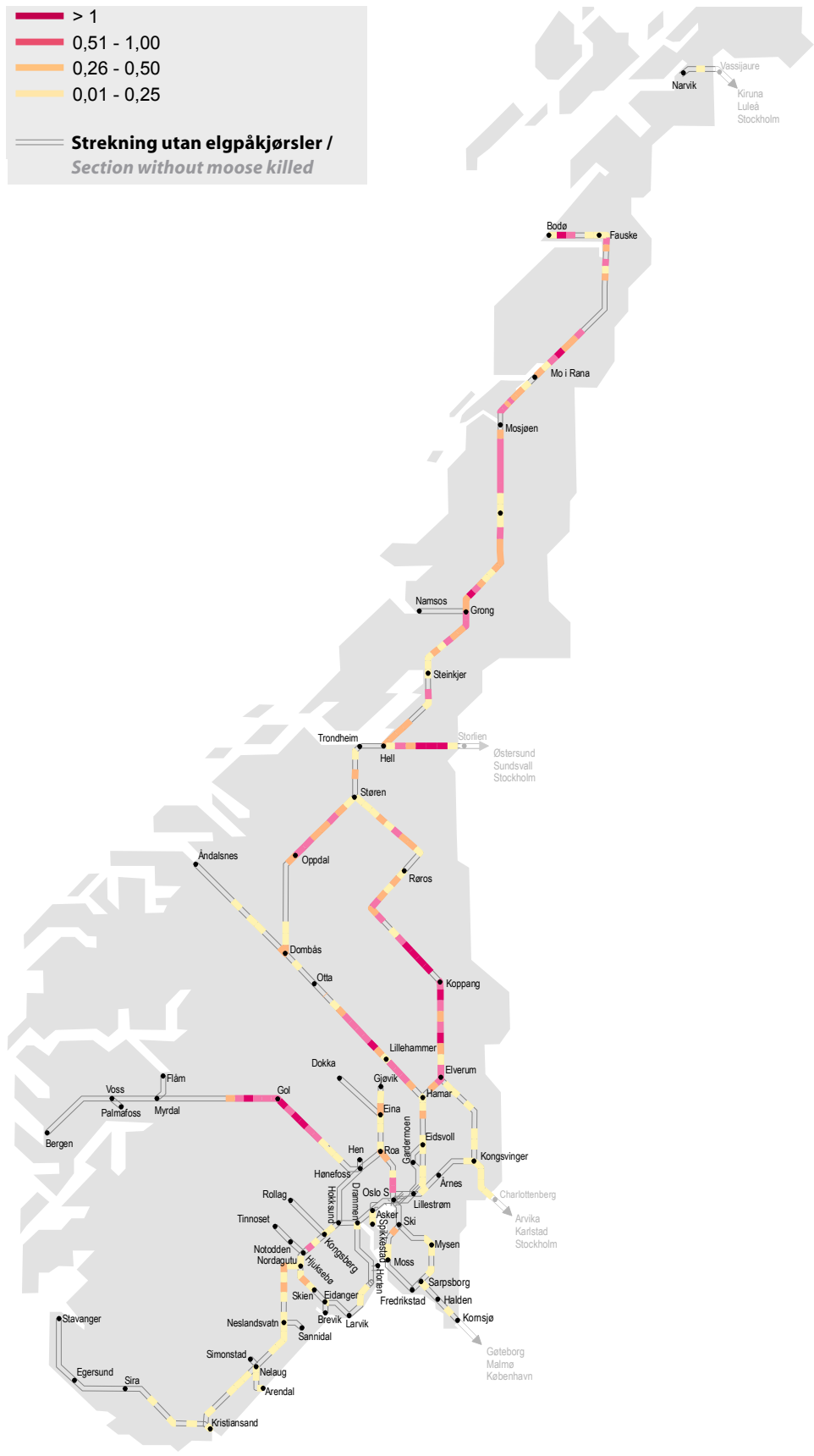
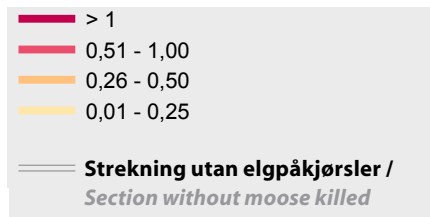
Dyrepåkjørsler etter art i 2008 / Animal fatalities by species 2008



Dyrepåkjørsler 2001–2008 / Animal fatalities 2001–2008



Elgpåkjørsler per km / Number of moose killed per route-km



Infrastruktur / Infrastructure

Hovudelementa i infrastrukturen:

• Underbygning

Underbygningen er fundamentet som jernbanen ligg på. Han er laga av fyllingar, skjeringar, bruer eller tunnelar.

• Overbygning

Overbygningen består av ballast/pukk, sviller, skjener og sporveksler.

• Straumforsyningsanlegg

Straumforsyningsanlegga overfører energi frå høgspennetnetta til energiverka via matestasjonane til jernbanen og til kontaktleidningsanlegget.

• Signalanlegg

Signalanlegga sikrar trygg togframføring, medverkar til at toga kjem fram så raskt og punktleg som mogleg, og gjer at kapasiteten til jernbanespora blir optimalt utnytta.

• Teleanlegg

Teleanlegga omfattar m.a. kommunikasjon for framføring av tog, informasjonssystem for dei reisande og interne telefoni- og dataoverføringar.

Principal components of the infrastructure:

• Trackbed and structures

The foundation on which the railway is built: embankments, cuttings, bridges and tunnels.

• Permanent way

Ballast, sleepers, rails, switches and crossings.

• Electrification

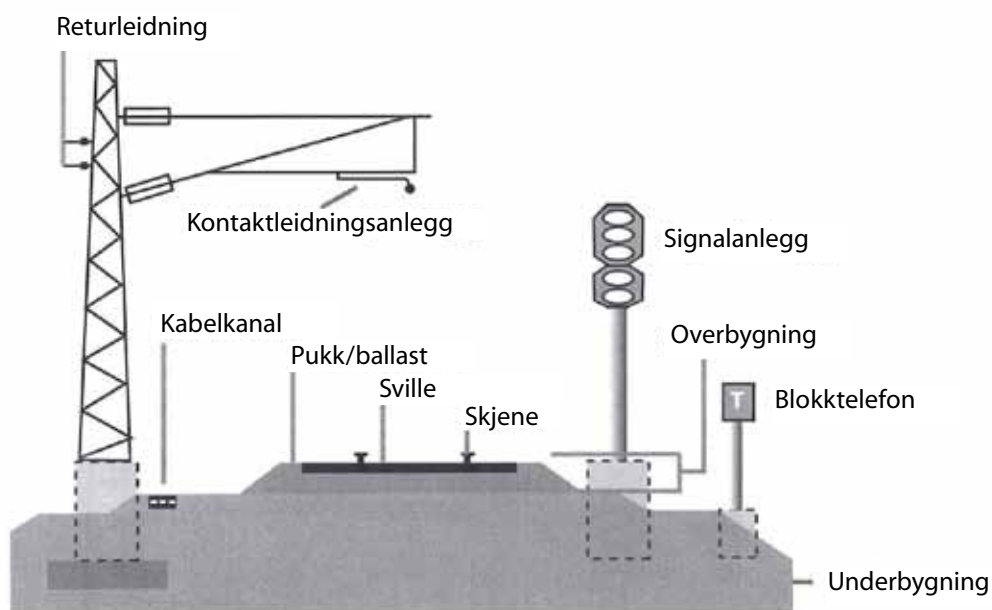
The electrification system supplies power from the national high-voltage electricity grid to the overhead wires via the railway's own feeder stations.

• Signalling

Signalling systems ensure the safety of trains, facilitate fast and punctual operation, and allow optimum use to be made of track capacity.

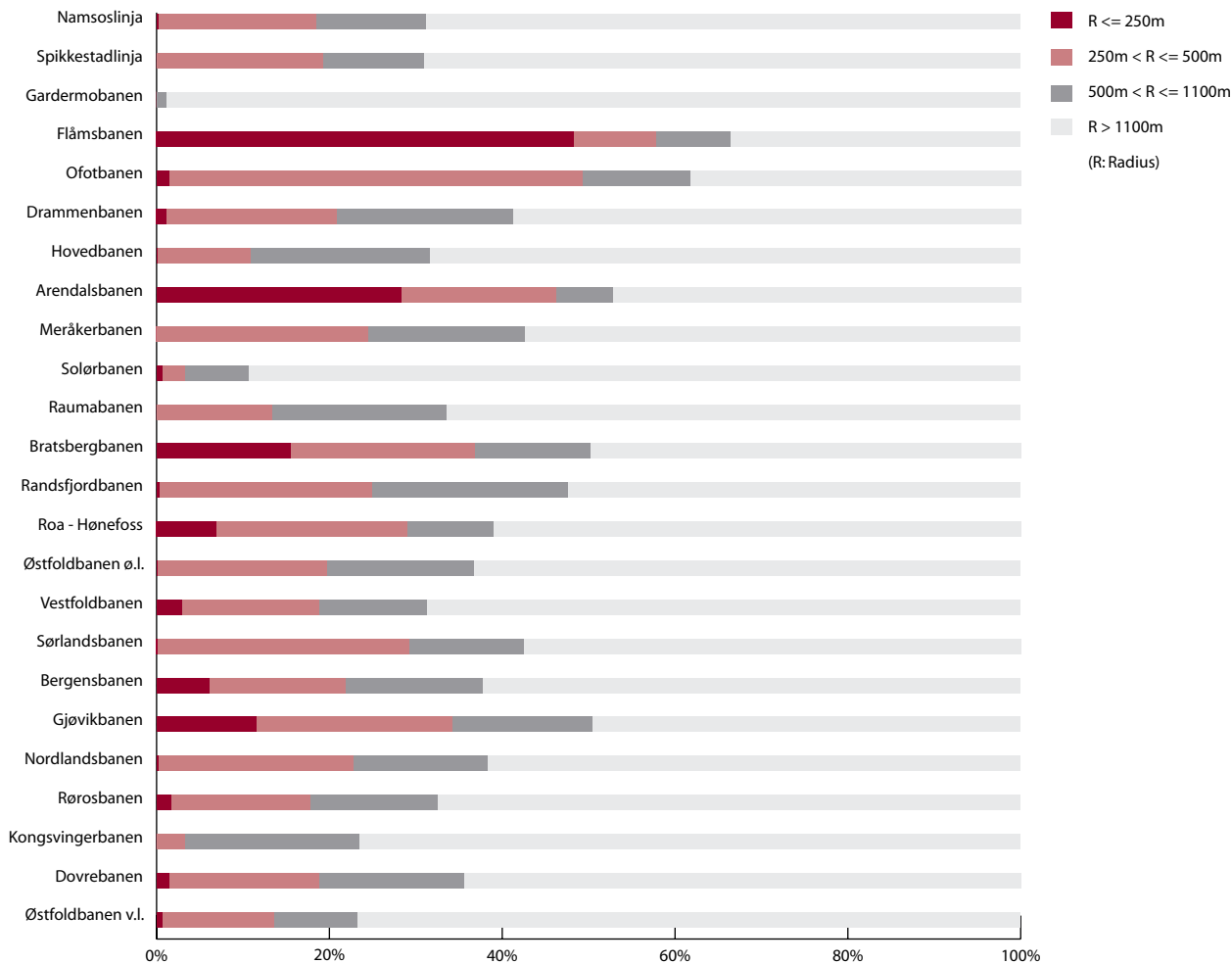
• Telecommunications

Telecommunications systems include cab-to-shore radio and lineside telephones, passenger information systems, and internal telephone and data networks.



Underbygning / Trackbed and structures

Horisontalkurvatur / Horizontal alignment

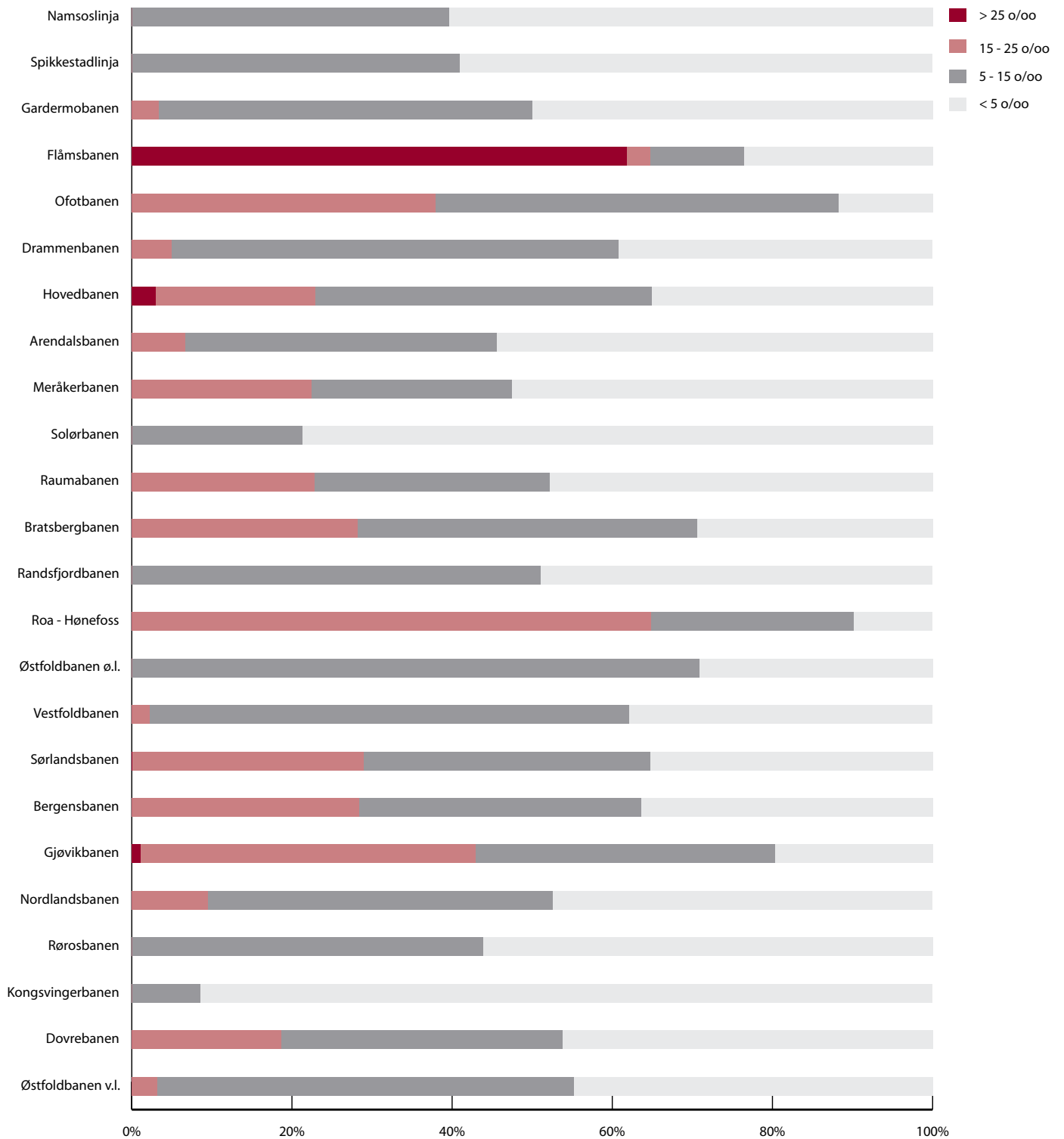


Lengste rettstrekningar / Longest straight sections

Nr. / No.	Stad / Location	Bane / Line	Lengd i meter / Length meter
1	Kvineshei tunnel	Sørlandsbanen	9 020
2	Romeriksporten	Gardermobanen	9 015
3	Ved Namnå	Solørbanen	8 195
4	Hægebostad tunnel	Sørlandsbanen	8 166
5	Finsetunnelen ¹	Bergensbanen	6 649
6	Ved Grinder	Solørbanen	5 490
7	Ved Varhaug	Sørlandsbanen	5 263
8	Gravhalsen tunnel	Bergensbanen	5 267
9	Ulrikken tunnel	Bergensbanen	5 212
10	Ved Skarnes	Kongsvinger	5 025
11	Trollkona tunnel	Bergensbanen	4 784
12	Lieråsen tunnel	Drammenbanen	4 626
13	Ved Nesbyen	Bergensbanen	4 594

¹ Inklusive ei strekning med horisontalradius R = 50 000 m. / Including one section with horizontal radius R = 50 000 m.

Stigning/fall / Gradients



Lengste tunnelar / Longest tunnels

Nr. / Namn / No. Name	Banestrekning / Line	Ferdig år / Year built	Lengd (m) / Length (m)	
1	Romeriksporten ¹	Gardermobanen	1999	14 580
2	Lieråsen	Drammenbanen	1973	10 723
3	Finsetunnelen	Bergensbanen	1993	10 300
4	Kvineshei	Sørlandsbanen	1944	9 065
5	Hægebostad	Sørlandsbanen	1944	8 474
6	Trollkona	Bergensbanen	1987	8 043
7	Ulrikken	Bergensbanen	1964	7 670
8	Hananipa	Bergensbanen	1971	6 096
9	Gyland	Sørlandsbanen	1944	5 717
10	Gravehalsen	Bergensbanen	1908	5 311
11	Kvålsåsen	Bergensbanen	1990	4 923
12	Skaugumtunnelen	Askerbanen	2005	3 790
13	Oslo tunnelen	Drammensbanen	1980	3 632
14	Tanumtunnelen	Askerbanen	2005	3 590
15	Hernes	Bergensbanen	1962	3 336
16	Tronås	Sørlandsbanen	1943	3 178
17	Sira	Sørlandsbanen	1944	3 177
18	Tyholt tunnel	Stavne – Leangen	1956	2 760
19	Gråskallen	Bergensbanen	1999	2 710
20	Medjå	Nordlandsbanen	1940	2 549
21	Haversting	Bergensbanen	1909	2 300
22	Arnanipa	Bergensbanen	1964	2 190
23	Drangsdal	Sørlandsbanen	1931	2 163
24	Svarthammeren	Nordlandsbanen	1962	2 075
25	Grohei	Sørlandsbanen	1944	1 990
26	Herøyatunnelen (Norsk Hydro)	Sidespor	1952	1 838
27	Reinunga	Bergensbanen	1908	1 820
28	Jerpetjern	Sørlandsbanen	1920	1 762
29	Ilhullia	Nordlandsbanen	1942	1 760
30	Mølleåsen	Østfoldbanen, v.linje	1996	1 677
31	Bekkedalshøgda 2	Gardermobanen	1998	1 656
32	Omland	Sørlandsbanen	1944	1 620
33	Ørtfjell (Rana Gruber) 3	Sidespor	1983	1 615
34	Hattflåget	Nordlandsbanen	1942	1 580
35	Voilås	Sørlandsbanen	1944	1 523
36	Tuva	Nordlandsbanen	1958	1 450
37	Hestekrubben	Dovrebanen	1921	1 441
38	Kvænflåget	Nordlandsbanen	1958	1 432
39	Havnebane Nord, Bergen	Sidespor, Bergen	1921	1 421
40	Stavem	Raumabanen	1922	1 396
41	Somanvika	Nordlandsbanen	1983	1 365
42	Nåli	Flåmsbanen	1940	1 352
43	Hetta	Bergensbanen	1954	1 243
44	Kleivane	Bergensbanen	1965	1 220
45	Drøyli	Rørosbanen	1947	1 181
46	Skienstunnelen	Vestfoldbanen	1917	1 174
47	Skruhammer	Nordlandsbanen	1958	1 121
48	Urstad	Nordlandsbanen	1940	1 077
49	Blomheller	Flåmsbanen	1940	1 071
50	Nonshaugen	Nordlandsbanen	1958	1 057

¹ Inklusive 630 m betongkulvert. / Including 630 m concrete culvert.

² Inklusive kulvertar 25 m + 85 m. / Including culverts of 25 m + 85 m.

³ Tunnelen endar inne i fjellet. / Tunnel terminates inside mountain.

Lengste bruer / Longest bridges

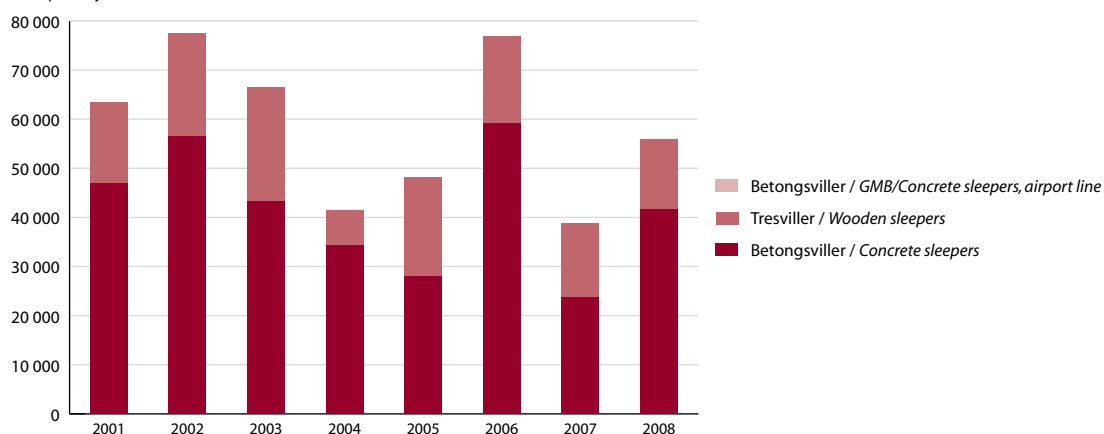
Nr. / No.	Namn / Name	Banestrekning / Line	Bygd av / Material	Bygd år / Year built	Lengd (m) / Length (m)
1	Bru over Strømsøløpet	Drammenbanen	Stål	1996	453,0
2	Bru over Strømsøløpet	Drammenbanen	Stål	1930	451,1
3	Fetsund bru over Glomma	Kongsvingerbanen	Stål	1919	420,0
4	Hølendalen bru	Østfoldbanen	Betong	1996	416,4
5	Bru over Bremsa ved Bølumøra	Vestfoldbanen	Betong	1997	394,0
6	Minnesund bru	Dovrebanen	Stål	1925	361,0
7	Bru over Brakerøyløpet	Drammenbanen	Stål	1996	341,0
8	Dølidalen bru	Gardermobanen	Betong	1997	300,0
9	Kjennsmyr bru	Østfoldbanen	Betong	1996	272,6
10	Ørtfjell bru	Sidespor (Nordl.banen)	Stål/betong	1983	260,0
11	Støren Bru	Rørosbanen	Stål	1951	251,1
12	Bru over Glomma v/ "Sarpefossen"	Østfoldbanen v. linje	Stål	1931	247,4
13	Bru over Kvisldalen ved Dønnum	Gardermobanen	Betong	1997	242,0
14	Bru over Nidelva	Nordlandsbanen	Stål	1972	236,0
15	Bru Begna og Soknavn., rv. 7	Roa – Hønefoss	Stein	1909	215,3
16	Verdalselva	Nordlandsbanen	Stål	1903	210,0
17	Bretnem	Namsoslinja	Stål	1932	210,0
18	Bru over Namsen	Nordlandsbanen	Stål	1935	205,6
19	Lysedal viadukt	Østfoldbanen v. linje	Stål	1928	200,0
20	Bru over Gjerstadelva	Sørlandsbanen	Stål	1934	199,8
21	Bru over Bandakkanalen	Sørlandsbanen	Stål	1925	194,8
22	Bru over Trollelva	Sørlandsbanen	Stål	1933	191,8
23	Bru over Brubakkelva	Vestfoldbanen	Betong	1999	191,0
24	Bru over Nidelva ved Stavne	Stavne – Leangen	Stål	1956	186,0
25	Raufjellfossen	Nordlandsbanen	Stål	1945	180,0
26	Stjørdalselva	Nordlandsbanen	Stål	1900	179,0
27	Bru over Østeråa v/Templen	Sørlandsbanen	Stål	1925	177,8
28	Hobøl viadukt	Østfoldbanen ø. linje	Stål	1913	175,5
29	Bru over Vefsna	Nordlandsbanen	Stål	1936	175,2
30	Trolldalen viadukt	Nordlandsbanen	Stål	1938	175,0
31	Bjerke bru, rv. 35 og Soknaelv	Randsfjordbanen	Stål	1936	173,8
32	Bru over Lågen, km 240,9	Dovrebanen	Stål	1957	172,5
33	Mork bru	Gardermobanen	Betong	1997	170,0
34	Saltdalselva	Nordlandsbanen	Stål	1956	167,8
35	Bru over Lågen v. Larvik	Vestfoldbanen	Stål	1946	164,4
36	Bru over Hjuksaelv	Bratsbergbanen	Stål	1917	164,0
37	Bru over Lågen, km 197,2	Dovrebanen	Stål	1956	162,0
38	Bru over Sauerelva, fv. H553	Sørlandsbanen	Stål	1922	160,0
39	Kongsnut	Bergensbanen	Betong	1994	160,0
40	Bru Rugånes viadukt	Sørlandsbanen	Stål	1938	158,8
41	Bru over Hensfossen	Randsfjordbanen	Stål	1909	154,3
42	Kvarstein bru	Sørlandsbanen	Stål	1936	154,0
43	Bru over Sandvikselva	Drammenbanen	Betong	2002	153,0
44	Bru over E6 v/ Smedstua	Hovedbanen	Betong	1978	150,0

Overbygning / Permanent way

Kjøp av sviller, skjener og sporvekslar 2001–2008 / Purchases of sleepers, rails and crossings 2001–2008

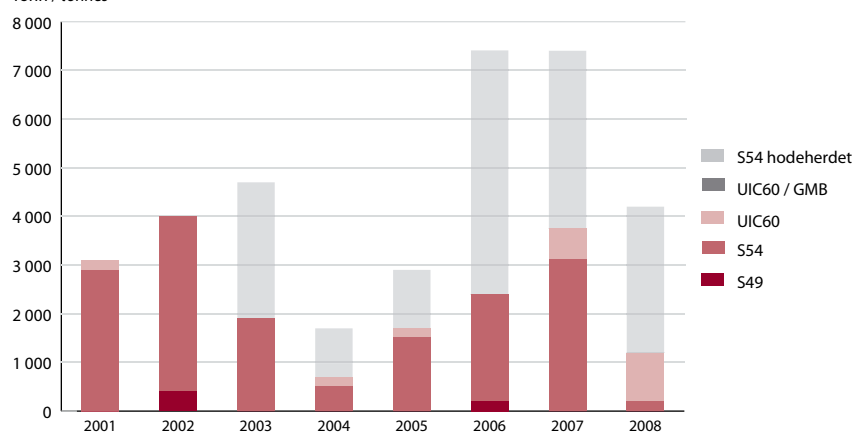
Kjøp av betong- og tresvillar / Purchases of concrete and wooden sleepers

Tal / quantity



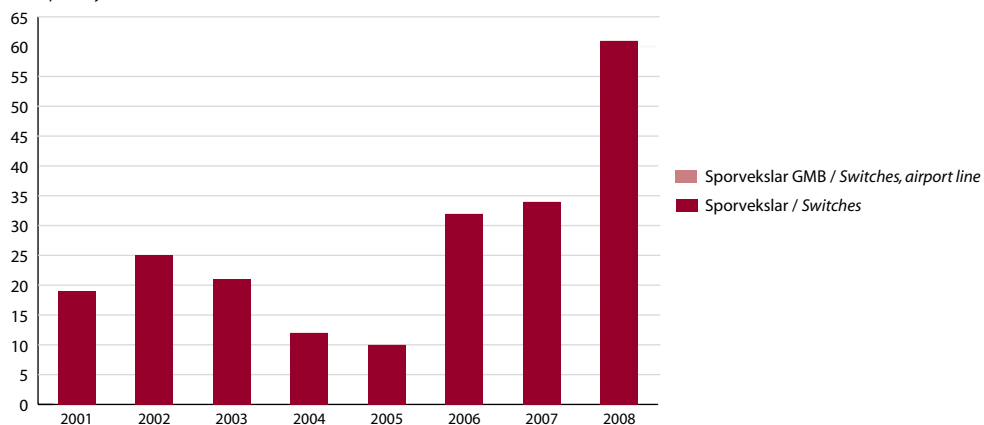
Kjøp av skjener etter type / Purchases of type of rails

Tonn / tonnes

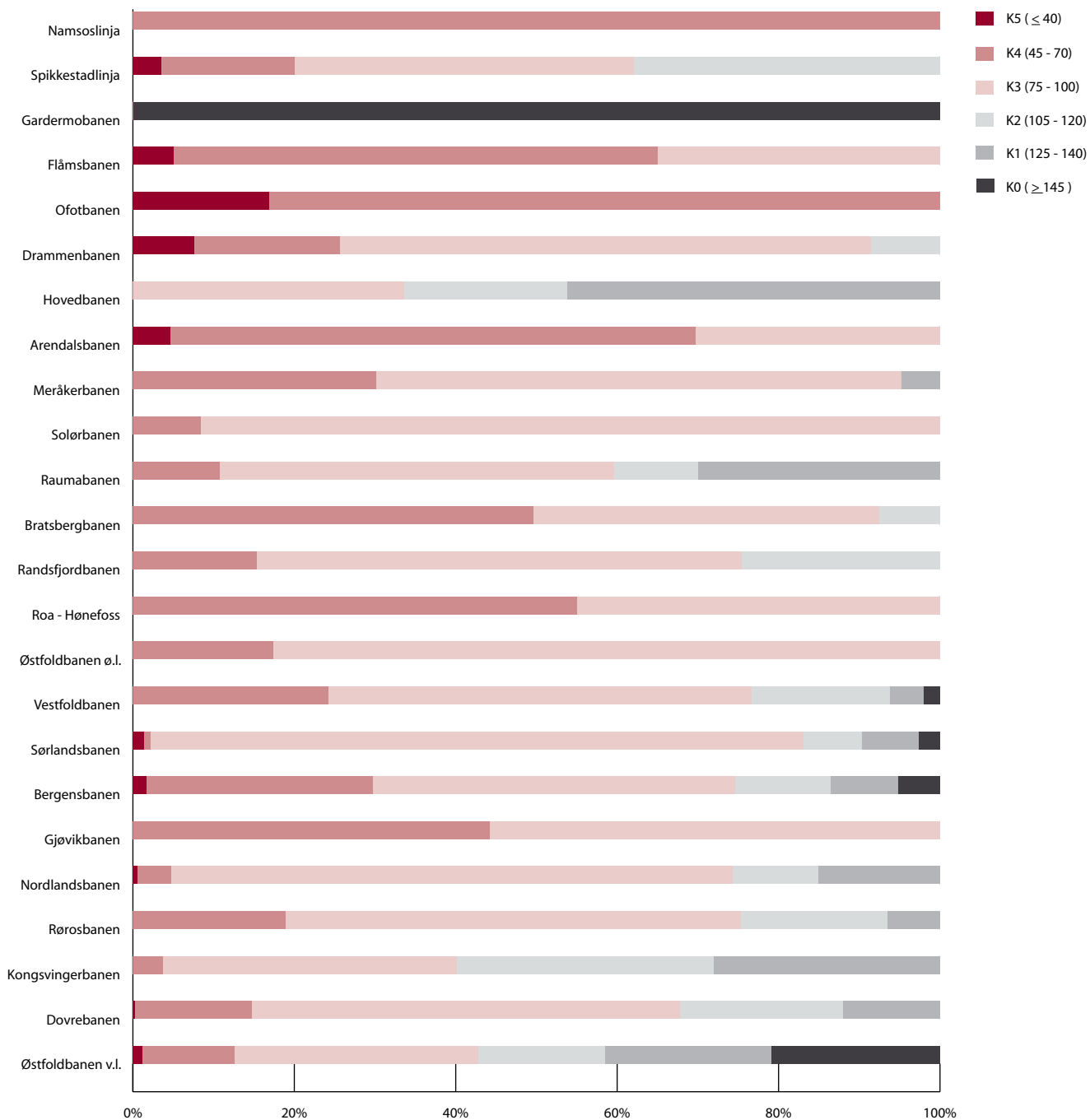


Kjøp av sporvekslar / Purchases of switches

Tal / quantity

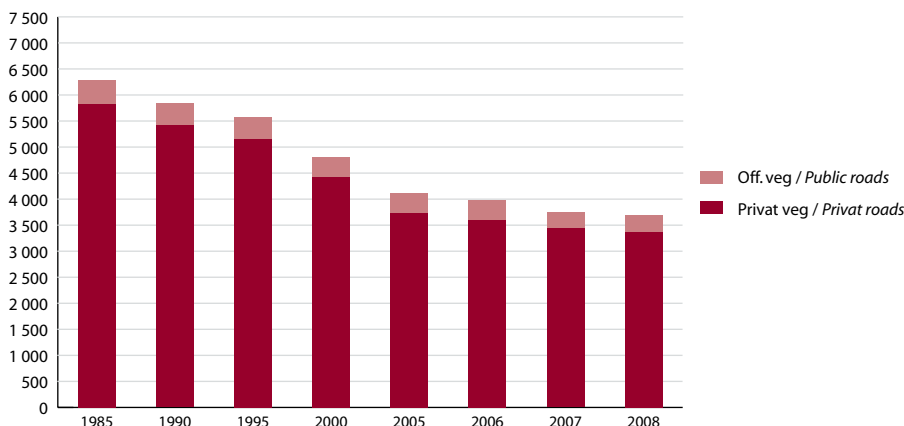


Kvalitetsklassar og skilta fart på banenettet / Quality categories and line speed



Planovergangar / Level crossings

Utvikling i talet på planovergangar / Level crossing development



Planovergangar per banestrekning i 2008 /

Number of level crossings 2008

Banestrekning / Line	Planovergangs- lem ligg inne / Road surface elements in tracks	Planovergangs- lem ligg ikkje inne / No road surface elements in tracks	Ukjend / Unknown	Total / Total	Planovergangar for offentleg veg / Level crossings on public roads	Tal for 2008 / Total 2008
Østfoldbanen v.l.	81	2	2	85	Automatisk heilbomanlegg / Automatic full barriers	87
Dovrebanen	234	78	3	315	Automatisk halvbananlegg / Automatic half barriers	187
Kongsvingerbanen	70	-	-	70	Vegsignalanlegg / Traffic lights	10
Rørosbanen	311	165	-	476	Varsellampe / Warning lights	2
Nordlandsbanen	241	422	85	748	Grind / Gates	38
Gjøvikbanen	63	36	11	110	Delsum / Subtotals	324
Bergensbanen	102	121	42	265		
Sørlandsbanen	65	58	-	123		
Vestfoldbanen	93	35	-	128		
Østfoldbanen ø.l. (Ski - Rakkestad) ¹⁾	65	1	2	68	Planovergangar for privat veg / Level crossings on private road	Tal for 2008 / Total 2008
Roa - Hønefossbanen	33	12	2	47	Automatisk heilbomanlegg / Automatic full barriers	19
Randsfjordbanen	43	40	6	89	Automatisk halvbananlegg / Automatic half barriers	59
Bratsbergbanen	13	32	3	48	Vegsignalanlegg / Traffic lights	13
Tinnosbanen (Hjuksebø - Notodden) ²⁾	3	13	-	16	Varsellampe / Warning lights	91
Raumabanen	118	103	3	224	Grind / Gates	3 181
Solørbanen	142	59	-	201	Delsum / Subtotals	3 363
Meråkerbanen	47	3	-	50	Totalt / Total	3 687
Arendalsbanen	12	35	-	47		
Hovedbanen	6	-	-	6		
Drammenbanen	-	-	-	0		
Oftobanen	-	8	-	8		
Flåmsbana	16	23	-	39		
Spikkestadbanen	7	1	-	8		
Brevikbanen	7	1	3	11		
Alnabru - Grefsen	1	-	-	1		
Sum banar med regulær trafikk / Total, lines with regular traffic	1 773	1 248	162	3 183		
Sidebanar utan regulær trafikk / Branch lines without regular traffic	212	131	161	504		
Alle Banar / Total level crossings	1 985	1 379	323	3 687		

1) Strekningen Rakkestad - Sarpsborg på Østfoldbanen ø.l. ligg under "Sidebanar utan regulær trafikk" / The stretch Rakkestad - Sarpsborg of the Østfoldbanen ø.l. line is included in "Branch lines without regular traffic."

2) Strekningen Notodden - Tinnoset på Tinnosbanen ligg under "Sidebanar utan regulær trafikk" / The stretch Notodden - Tinnoset of the Tinnosbanen line is included in "Branch lines without regular traffic."



Montering av kontaktledningsanlegg
Sandvika - Asker. Foto: Magne Hamar



Planovergang med automatisk
heilbomanlegg. Foto: Njål Svingheim



Arbeid på dvergsignal ved Oslo S.
Foto: Terje Kristiansen

Straumforsyning / Electrification

Elektrifiserte banar / Electrified lines

<i>Banestrekning med elektrifisering / Electrified section</i>	<i>Opna / Opened</i>
Thamshavn – Svorkmo (privatbane)	10.07.1908
Svorkmo – Løkken (privatbane)	10.1908
Notodden – Tinnoset (privatbane)	11.07.1911
Rjukan – Mæl (privatbane)	30.11.1911
Oslo V – Brakerøya	26.11.1922
Narvik – Riksgrensen	10.07.1923
Oslo Ø – Lillestrøm	01.09.1927
Loenga – Alnabru	15.10.1928
Drammen – Kongsberg	10.04.1929
Brakerøya – Drammen	06.05.1930
Voss – Granvin	01.04.1935
Kongsberg – Hjuksebø	29.01.1936
Notodden – Borgestad	07.05.1936
Oslo Ø – Ljan	09.12.1936
Ljan – Kolbotn	18.01.1937
Kornsjø – Riksgrensen	01.09.1939
Halden – Kornsjø	10.09.1939
Kolbotn – Ås	24.09.1939
Ås – Dilling	09.01.1940
Dilling – Fredrikstad	01.05.1940
Fredrikstad – Sarpsborg	15.07.1940
Sarpsborg – Halden	11.11.1940
Nordagutu – Lunde	15.10.1942
Lunde – Neslandsvatn	18.04.1943
Marnardal – Sira	18.02.1944
Skien – Eikonrød	20.03.1944
Myrdal – Flåm	24.11.1944
Kristiansand – Marnardal	16.05.1946
Neslandsvatn – Nelaug	26.09.1948
Nelaug – Kristiansand	01.06.1949
Borgestad – Brevik	19.07.1949

<i>Banestrekning med elektrifisering / Electrified section</i>	<i>Opna / Opened</i>
Sira – Egersund	01.02.1950
Lillestrøm – Riksgrensen	15.06.1951
Lillestrøm – Hamar	15.06.1953
Bergen – Voss	02.07.1954
Egersund – Stavanger	03.06.1956
Eidanger – Larvik	15.10.1956
Larvik – Tønsberg	20.05.1957
Tønsberg – Drammen	01.12.1957
Skoppum – Horten	11.12.1957
Ski – Sarpsborg (østre linje)	05.12.1958
Hokksund – Hønefoss	04.10.1959
Roa – Hønefoss	01.02.1961
Grefsen – Alnabru	01.02.1961
Loenga – Kværner	01.02.1961
Oslo Ø – Jaren	01.02.1961
Hønefoss – Ål	01.12.1962
Jaren – Eina	17.02.1963
Eina – Gjøvik	21.08.1963
Ål – Ustaoset	15.12.1963
Tunestveit – Ulrikken – Bergen	01.08.1964
Ustaoset – Voss	07.12.1964
Hamar – Fåberg	01.11.1966
Fåberg – Otta	05.11.1967
Otta – Hjerkin	29.09.1968
Hjerkin – Trondheim	01.11.1970
Asker – Tuverud – Brakerøya	03.06.1973
Oslo S – Skøyen	01.06.1980
Nelaug - Arendal	15.06.1995
Gardermobanen (Lillestrøm–Eidsvoll)	08.10.1998
Gardermobanen (Etterstad–Lillestrøm)	22.08.1999
Askerbanen (Sandvika – Asker)	01.08.2005

Signal / Signalling

Fjernstyring/CTC / Centralised traffic control

Fjernstyring av tog – CTC (Centralised Traffic Control) – vil seie at sikringsanlegga på stasjonane kommuniserer med ein fjernstyringssentral.

Centralised traffic control (CTC) means that station interlockings communicate with a central control centre.

<u>Banestrekning</u>	<u>Fjernstyring/CTC</u>
Bjørnefjell – Riksgrensen	31.05.1959
Narvik – Bjørnefjell	14.07.1963
Stavanger – Sandnes	20.03.1964
Sandnes – Egersund	07.07.1964
Lillestrøm – Eidsvoll	07.05.1965
Eidsvoll – Tangen	22.03.1965
Marienburg – Melhus	26.04.1965
Tangen – Hamar	30.05.1965
Melhus – Støren	27.07.1965
Hamar – Lillehammer	29.04.1966
Lillestrøm – Kongsvinger	21.05.1966
Egersund – Sira	22.05.1966
Drammen – Hokksund	01.12.1966
Lillehammer – Ringebu	14.12.1966
Kongsvinger – Riksgrensen	06.04.1967
Ringebu – Vinstra	05.11.1967
Hokksund – Kongsberg	13.11.1967
Vinstra – Sjoa	05.12.1967
Kongsberg – Meheia	19.12.1967
Sjoa – Otta	26.02.1968
Meheia – Hjuksebø	15.03.1968
Støren – Oppdal	24.06.1968
Hjuksebø – Nordagutu	05.07.1968
Nordagutu – Bø	25.11.1968
Oppdal – Dombås	11.12.1968
Otta – Dombås	13.12.1968
Bø – Lunde	14.03.1969
Sira – Marnardal	19.08.1969
Marnardal – Kristiansand	14.11.1969
Lunde – Neslandsvatn	21.11.1969
Kristiansand – Vennesla	21.10.1970
Vennesla – Herefoss	16.11.1970
Herefoss – Neslandsvatn	15.12.1970
Drammen – Holmestrand	16.12.1970
Holmestrand – Tønsberg	01.07.1971
Tønsberg – Sandefjord	15.09.1971
Sandefjord – Larvik	27.10.1971
Grefsen – Hakadal	13.12.1971
Larvik – Porsgrunn	16.12.1971
Oslo Ø – Lillestrøm	24.01.1972
Loenga – Alnabru	24.01.1972
Hakadal – Roa	29.09.1972

<u>Banestrekning</u>	<u>Fjernstyring/CTC</u>
Ski – Moss	08.12.1972
Porsgrunn – Nordagutu	20.12.1972
Asker – Tuverud – Drammen	03.06.1973
Roa – Hønefoss	10.12.1973
Hokksund – Vikersund	17.12.1973
Moss – Fredrikstad	17.12.1973
Vikersund – Hønefoss	24.09.1974
Fredrikstad – Sarpsborg	03.12.1974
Sarpsborg – Halden	16.12.1974
Halden – Kornsjø	17.12.1975
Trondheim – Stjørdal, inkl. Stavne–Leangen	11.01.1976
Stjørdal – Levanger	09.01.1977
Levanger – Steinkjer	06.12.1977
Arna – Dale	28.06.1979
Dale – Voss	19.06.1980
Voss – Mjølfjell	15.10.1981
Mjølfjell – Myrdal	18.12.1981
Myrdal – Finse	23.09.1982
Finse – Haugastøl	01.03.1983
Haugastøl – Geilo	29.07.1983
Geilo – Ål	01.12.1983
Ål – Nesbyen	09.12.1983
Steinkjer – Snåsa	23.11.1984
Nesbyen – Gulsvik	07.12.1984
Snåsa – Grong	05.12.1985
Gulsvik – Sokna	13.06.1986
Sokna – Hønefoss	27.09.1986
Oslo Ø – Kolbotn	16.12.1987
Kolbotn – Myrvoll	27.06.1988
Myrvoll – Oppegård	21.07.1988
Oppegård – Ski	20.12.1988
Elverum – Koppang	27.08.1990
Koppang – Tynset	26.11.1991
Oslo S – Sandvika	03.12.1992
Tynset – Røros	01.12.1993
Sandvika – Asker	14.12.1993
Hamar – Elverum	24.01.1994
Gardermobanen (Lillestrøm–Eidsvoll)	08.10.1998
Gardermobanen (Etterstad–Lillestrøm)	22.08.1999
Spikkestadlinjen (Asker – Spikkestad)	24.01.2005
Askerbanen (Sandvika – Asker)	01.08.2005
Nordlandsbanen (Grong – Majavatn)	13.02.2007



Skinneleggingsmaskin ved Roven kryssingsspor. Foto: Magne Hamar



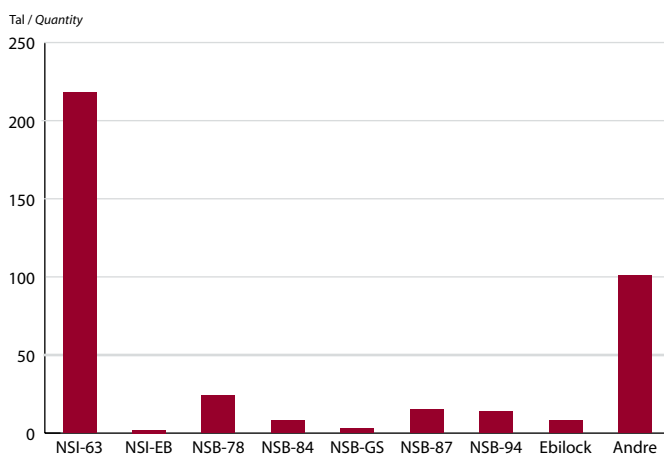
Sikringsanlegg. Foto: Rune Fossum



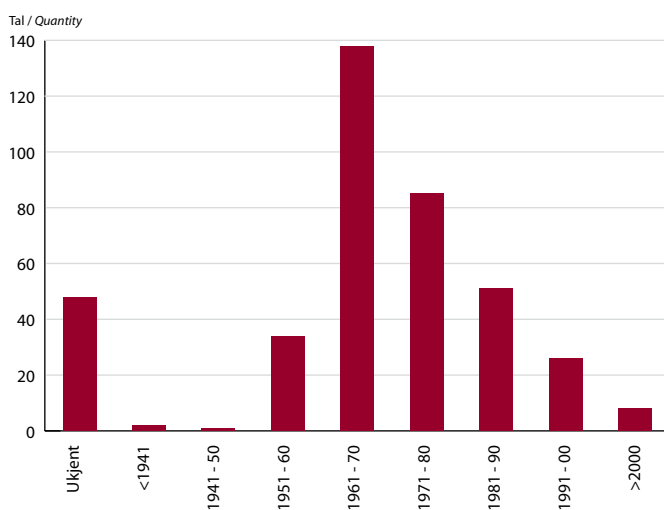
Magne Olsen arbeider på signalanlegg. Foto: Magne Hamar

Sikringsanlegg / Interlockings

Sikringsanlegg – type / Interlockings – type



Sikringsanlegg – alder / Interlockings – age





Detalj av lyssignal. Foto: Magne Hamar



Foto: Njål Svingheim



Dataterminal på Hamar togledersentral.
Foto: Sven Goll

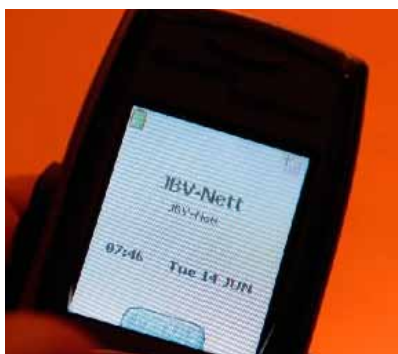
ATC / Automatic train control

Automatisk togkontroll er ei fellesnemning for automatisk togstopp og automatisk fartsovervaking. Systema blir kalla DATC og FATC. D står for delvis og F for fullstendig utrusta ATC.

Automatic train control (ATC) is a collective term for automatic train-stop and automatic speed-monitoring systems. In Norway, the systems are known as DATC for partial ATC and FATC for full ATC.

Banestrekning/ <i>Line</i>	DATC/FATC fra / from
DATC	
Strømmen – Sørumsand	28.08.1979
Lillestrøm – Marienborg	01.11.1983
Lillestrøm – Magnor	16.01.1984
Ski – Kornsjø	03.09.1984
Oslo Ø – Lillestrøm	12.03.1985
Narvik – Riksgrensen	10.10.1985
Drammen – Lunde	10.12.1985
Lunde – Kristiansand	30.12.1985
Kristiansand – Sira	04.08.1986
Magnor – Riksgrensen	01.10.1986
Sira – Stavanger	30.12.1986
Asker – Drammen	01.06.1987
Oslo S - Roa – Hønefoss	27.10.1987
Oslo S – Oppegård	30.08.1988
Hønefoss – Haugastøl	29.09.1988
Hokksund – Hønefoss	13.12.1988
Oppegård – Langhus	08.02.1989
Langhus – Ski	29.05.1989
Haugastøl – Bergen	04.12.1989
Drammen – Larvik	18.07.1990
Oslo S – Lysaker	01.07.1991
Larvik – Nordagutu	28.11.1991
Marienborg – Trondheim	05.12.1991
Lysaker – Sandvika	03.12.1992
Sandvika – Asker	12.12.1993
Trondheim – Grong	10.11.1994
Hamar - Røros	19.03.2002

Banestrekning/ <i>Line</i>	DATC/FATC fra / from
FATC	
Narvik – Riksgrensen	08.10.1993
Skoger-parsellen, Vestfoldbanen	17.10.1995
Ski - Sandbukta	16.11.1996
Gardermobanen (Lillestrøm–Eidsvoll)	08.10.1998
Gardermobanen (Etterstad–Lillestrøm)	22.08.1999
Haugastøl - Hallingskeid	29.10.1999
Hægebostad- og Kvinesheitunnelen på Sørlandsbanen	13.01.2000
Arna - Bergen	11.04.2001
Bergsenga – Holm	23.10.2001
Spikkestadlinjen (Asker – Spikkestad)	24.01.2005
Askerbanen (Sandvika – Asker)	01.08.2005
Grong – Majavatn (Nordlandsbanen)	22.02.2007



Displayet på en GSM-R nødtelefon, togradio.
Foto: Øystein Grue



Togleder bruker nytt GSM-R
kommunikasjonsutstyr. Foto: Øystein Grue



Persontog passerer GSM-R mast ved
Trollveggen. Foto: Øystein Grue

GSM-R / Global System for Mobile communication for Rail

GSM-R er eit lukka digitalt kommunikasjonssystem basert på GSM-teknologi etter felles europeisk (UIC) standard for jernbane. GSM-R er med på å opne jernbanenettet i Noreg for internasjonal togtrafikk, med eit radiosystem ombord i toget. Det viktigaste bruksområdet for GSM-R er sikker nødkommunikasjon i samband med togdrift og kommunikasjon mellom lokførar og togledelsen.

Global System for Mobile communication for Rail is a closed digital communications system employing GSM technology in accordance with a common European (UIC) standard for railway operations. GSM-R will make the Norwegian network accessible to international rail traffic where trains are equipped with an on-board radio system. The main functions of GSM-R are to provide a secure form of communication between train drivers and controllers which can also be used in an emergency.

Strekningar med GSM-R / Lines with GSM-R

<i>Strekning / Lines</i>	<i>Godkjend / Opened</i>
Bodø - Rognan	15.05.2004
Trondheim - Rognan	01.12.2004
Hamar - Røros - Støren - Trondheim	01.12.2004
Støren - Dombås - Åndalsnes	01.12.2004
Stavne - Leangen	01.12.2004
Hell - Storlien grense	01.12.2004
Myrdal-Flåm	01.05.2005
Roa-Gjøvik	01.11.2005
Ski-Mysen-Sarpsborg	01.11.2005
Oslo-Ski-Moss-Sarpsborg-Kornsjø grense	02.01.2007
Oslo-Lillestrøm-Kongsvinger-Charlottenberg grense	02.01.2007
Lillestrøm-Dombås	02.01.2007
Etterstad-Lillestrøm-Gardermoen-Eidsvoll	02.01.2007
Oslo-Roa	02.01.2007
Oslo-Asker-Spikkestad	02.01.2007
Asker-Drammen-Kristiansand-Stavanger	02.01.2007
Hokksund-Hønefoss-Bergen	02.01.2007
Drammen-Larvik-Skien-Nordagutu	02.01.2007
Roa-Hønefoss	02.01.2007

Sverige har bygd ut og driftar GSM-R på Ofotbanen. /
In Sweden, GSM-R is installed and operational on the Ofoten line.

Banestrekninger / Railway lines

Kronologisk oversikt over åpninger av nye banestrekninger* / Chronological summary of new line openings*

Banestrekning / Line	Opna ordinær drift / Opened to normal traffic	Lengd ved opning (km) / Length at opening (km)	Banestrekning / Line	Opna ordinær drift / Opened to normal traffic	Lengd ved opning (km) / Length at opening (km)
Oslo – Eidsvoll	01.09.1854	67,8	Stjørdal – Levanger	20.10.1902	49,4
Hamar – Grundset	23.06.1862	38,1	Narvik – Riksgrensen	15.11.1902	38,2
Lillestrøm – Kongsvinger	03.10.1862	79,1	Oslo Ø – Grefsen	28.11.1902	6,8
Trondheim – Støren	05.08.1864	49,2	Jaren – Gjøvik	28.11.1902	52,0
Kongsvinger – Riksgrensen	04.11.1865	35,5	Reinsvoll – Skreia	28.11.1902	22,0
Drammen – Vikersund	15.11.1866	43,1	Eina – Dokka	28.11.1902	47,0
Vikersund – Tyrstrand	25.11.1867	14,8	Dokka – Tonsåsen	01.11.1903	31,0
Tyrstrand – Randsfjord	13.10.1868	31,7	Sørumsand – Bringfos	07.12.1903	2,4
Grundset – Rena	23.10.1871	26,3	Lier – Svangerstrand	15.07.1904	20,6
Hokksund – Kongsberg	10.11.1871	29,2	Levanger – Verdalen	01.11.1904	12,4
Oslo V – Drammen	07.10.1872	53,1	Egersund (nye) – Flekkefjord	01.11.1904	72,8
Vikersund – Krøderen	28.11.1872	26,4	Tverråsen – Storforshei	01.11.1904	22,0
Rena – Koppang	14.12.1875	56,2	Tonsåsen – Aurdal	11.10.1905	18,0
Støren – Singsås	04.01.1876	30,4	Verdal – Sunnan	15.11.1905	40,4
Singsås – Røros	16.01.1877	79,1	Aurdal – Fagernes	11.10.1906	12,6
Røros – Koppang	17.10.1877	152,5	Loenga – Alnabru (godsspor)	01.05.1907	6,5
Stavanger – Egersund	01.03.1878	76,3	Grimstad – Rise	16.09.1907	22,1
Oslo Ø – Moss – Halden	02.01.1879	136,7	Havnebanen i Oslo	13.11.1907	2,2
Halden – Riksgrensen	25.07.1879	33,9	Gulsvik – Voss	10.06.1908	244,6
Eidsvoll – Hamar	08.11.1880	58,6	Thamshavn – Svorkmo	15.07.1908	19,3
Trondheim – Riksgrensen	17.10.1881	102,3	Rjukan – Mæl	09.08.1909	16,0
Drammen – Larvik	07.12.1881	103,3	Tinnoset – Notodden	09.08.1909	30,0
Skoppum – Horten	07.12.1881	7,0	Roa – Gulsvik	01.12.1909	83,0
Larvik – Eidanger – Skien	24.11.1882	45,6	Svorkmo – Løkken	15.08.1910	6,0
Ski – Mysen – Sarpsborg	24.11.1882	80,5	Flisa – Elverum	04.12.1910	44,4
Bergen – Voss	11.07.1883	106,7	Arendal – Åmli	18.12.1910	58,1
Selsbakk – Trondheim (linjeoml.)	24.06.1884	6,3	Otta – Dombås	06.12.1913	46,1
Sjønstå – Fossen	13.10.1892	10,4	Åmli – Treungen	14.12.1913	33,2
Fossen – Hellarmo	29.08.1893	2,7	Hellarmo – Lomi – Fagerli	15.06.1915	11,8
Kongsvinger – Flisa	03.11.1893	49,2	Notodden – Eikonrød	17.12.1917	56,0
Nesstun – Os	01.07.1894	26,3	Askim – Solbergfoss	1918	7,9
Hamar – Tretten	15.11.1894	88,2	Skotterud – Vestmarka	15.10.1918	14,3
Eidanger – Brevik	16.10.1895	9,4	Kongsberg – Hjuksebø	11.02.1920	36,9
Lillesand – Flaksvand	04.06.1896	16,6	Dombås – Støren	20.09.1921	158,1
Tretten – Otta	02.11.1896	83,0	Nordagutu – Gvarv	18.12.1922	10,6
Bringfos – Bjørkelangen	14.11.1896	25,6	Dombås – Åndalsnes	30.11.1924	114,2
Kristiansand – Byglandsfjord	27.11.1896	79,3	Gvarv – Bø	01.12.1924	6,9
Bjørkelangen – Skulerud	15.12.1898	28,8	Ganddal – Ålgård	21.12.1924	12,1
Grefsen – Jaren	20.12.1900	65,1	Bø – Lunde	15.12.1925	14,1
Jaren – Røykenvik	20.12.1900	6,7	Hen – Sperillen	02.08.1926	23,9
Grefsen – Alnabru	20.01.1901	4,3	Sunnan – Snåsa	30.10.1926	45,1
Tønsberg – Eidsfoss	21.10.1901	48,0	Kongsberg – Rødberg	20.11.1927	92,9
Hell – Stjørdal	01.02.1902	3,0	Lunde – Neslandsvatn	02.12.1927	43,2
Holmestrand – Vittingfoss	01.10.1902	24,4	Neslandsvatn – Kragerø	02.12.1927	26,6

Framhald frå side 44 / Contd. from page 44

<i>Banestrekning / Line</i>	<i>Opna ordinær drift / Opened to normal traffic</i>	<i>Lengd ved opning (km) / Length at opening (km)</i>
Snåsa – Grong	30.11.1929	38,0
Grong – Namsos	01.11.1933	51,5
Voss – Granvin	01.04.1935	27,5
Neslandsvatn – Nelaug	10.11.1935	60,7
Nelaug – Grovane	22.06.1938	63,9
Grong – Mosjøen	05.07.1940	186,5
Mosjøen – Elsfjord	15.03.1941	41,6
Myrdal – Flåm	15.10.1941	20,4
Elsfjord – Bjerka	20.02.1942	21,1
Bjerka – Mo i Rana	20.03.1942	9,3
Mo i Rana – Tverrånes	15.05.1942	2,9
Storforshei – Grønnefjellidal	12.04.1943	4,3
Tronviken – Sira	17.12.1943	5,7
Sira – Sirnes	01.03.1944	3,0
Kristiansand – Sira	01.03.1944	102,8
Grønnefjellidal – Dunderland	01.05.1945	15,7
Dunderland – Lønsdal	10.12.1947	59,1
Lønsdal – Røkland	01.12.1955	32,3
Ågiffjellet – Finneid	20.12.1956	16,4
Stavne – Leangen	02.06.1957	5,8
Røkland – Fauske	01.12.1958	39,8
Fauske – Bodø	01.02.1962	54,5
Tunestveit – Ulrikken – Bergen	01.08.1964	11,9
Asker – Tuverud – Brakerøy	03.06.1973	15,2
Oslo S - Skøyen	01.06.1980	3,6
Tveter – Vestby 1	30.11.1989	4,0
Vestby – Rustad 1	29.06.1990	1,6
Parsell Ås stasjon 1	01.09.1992	1,6
Finse – Høgheller (inkl. Finsetunnelen)	16.06.1993	12,5
Ås – Tveter 1	08.10.1993	4,1
Ski – Ås 1	28.05.1994	5,6
Kongsnut-parsellen, Bergensbanen	19.10.1995	3,5
Skoger-parsellen, Vestfoldbanen	17.10.1995	4,7
Brakerøya – Drammen (Drammensbruene)	07.06.1996	1,9
Kambo – Sandbukta 1	01.07.1996	3,8
Rustad – Hølen 1	23.09.1996	8,8
Hølen – Kambo 1	22.10.1996	3,5
Uksabotn, Bergensbanen	10.10.1996	1,1
Larsbu-parsellen, Bergensbanen	12.10.1997	1,7
Storurdi-parsellen, Bergensbanen	20.09.1998	2,3
Gardermobanen (Lillestrøm–Eidsvoll)	08.10.1998	47,4
Gardermobanen (Etterstad–Lillestrøm)	22.08.1999	14,8
Gråskallen (inkl. Gråskallen-tunnelen)	27.11.1999	5,2
Nationaltheatret stasjon (nye spor)	16.12.1999	1,0
Såstad – Haug	28.06.2000	7,0
Nykirke, Vestfoldbanen	03.10.2001	1,2
Bergsenga - Holm	23.10.2001	12,5
Askerbanen (Sandvika – Asker)	01.08.2005	9,7

**Opningar/utvidingar til dobbeltspor /
Opening/extension of double-track sections**

<i>Banestrekning / Line</i>	<i>Dobbeltspor åpnet / Double track opened</i>
Bryn – Lillestrøm	01.10.1903
Oslo Ø – Bryn	01.09.1904
Oslo V – Sandvika	26.11.1922
Bekkelaget – Ljan	01.06.1924
Oslo Ø – Bekkelaget	15.05.1929
Ljan – Kolbotn	15.12.1936
Kolbotn – Ski	14.05.1939
Billingstad – Hvalstad	24.07.1953
Hvalstad – Asker	29.11.1955
Sandvika – Billingstad	09.11.1958
Oslo Ø – Tøyen	01.02.1961
Tøyen – Grefsen	27.05.1962
Asker – Tuverud – Brakerøya	03.06.1973
Oslo S – Skøyen	01.06.1980
Tveter – Vestby ¹	30.11.1989
Vestby – Rustad ¹	29.06.1990
Parsell Ås stasjon ¹	01.09.1992
Ås – Tveter ¹	08.10.1993
Ski – Ås ¹	28.05.1994
Skoger-parsellen, Vestfoldbanen	17.10.1995
Brakerøya – Drammen (Drammensbruene)	07.06.1996
Kambo – Sandbukta ¹	01.07.1996
Rustad – Hølen ¹	23.09.1996
Hølen – Kambo ¹	22.10.1996
Gardermobanen (Lillestrøm – Venger/Dønnum)	08.10.1998
Gardermobanen (Etterstad – Lillestrøm)	22.08.1999
Nationaltheatret stasjon (nye spor)	16.12.1999
Såstad – Haug	28.06.2000
Bergsenga – Holm	23.10.2001
Askerbanen (Sandvika – Asker)	01.08.2005

* Banestrekning og større linjeomlegging (omfattar alle jernbanar). /
New lines and major realignments (covers all lines).

¹ Offisiell opning for heile dobbeltsporstrekinga Ski – Sandbukta var
3. desember 1996, totalt 33,0 km. / Official opening date of the entire
Ski–Sandbukta double-track section (33.0 km) was 03.12.1996.

Nedleggingar av banestrekningar / Line closures

<i>Banestrekning / Line</i>	<i>Nedlagd dato / Closure date</i>	<i>Banestrekning / Line</i>	<i>Nedlagd dato / Closure date</i>
Nedlegging av persontrafikk / Closed to passenger traffic		Nedlegging av all ordinær trafikk / Closed to all normal traffic	
Skotterud – Vestmarka	30.01.1931	Selsbakk – Trondheim gamle stasjon (linjeomlegging)	24.06.1884
Holmestrand – Hildestad og Hof – Hvittingfoss (privatbane)	27.09.1931	Minde – Bergen gamle stasjon (linjeomlegging)	26.05.1913
Lier – Svangstrand (privatbane)	23.10.1932	Nesttun – Os (privatbane)	02.09.1935
Hønefoss – Randsfjord ¹	01.07.1933	Lier – Svangstrand (privatbane)	01.01.1937
Hen – Sperillen	01.07.1933	Holmestrand – Vittingfoss (privatbane)	01.06.1938
Jaren – Røykenvik	25.06.1949	Tønsberg – Eidsfoss (privatbane)	01.06.1938
Egersund P – Egersund G	25.09.1952	Lillesand – Flaksvand (privatbane)	01.07.1953
Ganddal – Ålgård	01.11.1955	Ågiffjellet – Sjonstå (privatbane) ²	20.12.1956
Vikersund – Krøderen	19.01.1958	<i>Hen – ca. km 132,4 – Sperillen</i>	01.08.1957
Thamshavn – Løkken (privatbane)	01.05.1963	Jaren – Røykenvik	11.11.1957
Reinsvoll – Skreia	15.09.1963	<i>Sørumsand – Bjørkelangen – Skulerud</i>	01.07.1960
Nesttun – Garnes – Tunestveit	01.08.1964	Buåa – Vestmarka	15.02.1961
Bergen – Nesttun	01.02.1965	Rise – Grimstad	01.09.1961
Skoppum – Horten	28.05.1967	<i>Grovane – Beihølen – Byglandsfjord</i>	02.09.1962
Eikonrød – Skien G	28.05.1967	Askim – Solbergfoss (bruksbane)	04.01.1965
Eidanger – Brevik	26.05.1968	Skotterud – Buåa	01.06.1965
Hønefoss – Randsfjord	26.05.1968	<i>Nelau – Simonstad – Treungen</i> ³	01.01.1967
Rjukan – Mæl (privatbane)	31.05.1970	Finneid – Lomi (privatbane)	23.07.1972
Grong – Namsos	01.01.1978	<i>Spikkestad – km 38,2 – Brakerøya</i>	03.06.1973
Voss – Granvin	01.06.1985	Thamshavn – <i>Orkanger – Løkken</i> (privatbane)	30.05.1974
Eina – Fagernes	01.01.1989	<i>Km 119,5 – Krøderen</i>	01.01.1979
Kongsberg – Rødberg	01.01.1989	Minde – Midttun	01.03.1980
Neslandsvatn – Kragerø	01.01.1989	Km 140,15 – Randsfjord	01.01.1981
Oslo V – Skøyen	28.05.1989	Havnebanen i Oslo	1983
Notodden – Tinnoset	01.01.1991	<i>Vikersund – km 119,5 (Krøderbanen)</i>	01.03.1985
Nedlegging av godstrafikk / Closed to freight traffic		<i>Foss – Eigeland – Ålgård</i>	01.02.1988
Myrdal – Flåm	01.01.1991	Reinsvoll – Skreia	01.02.1988
Asker – Spikkestad	01.01.1994	Palmafoss – Granvin	01.03.1988
		<i>Dokka – Bjørge – Fagernes</i>	01.01.1989
		<i>Rollag – Rødberg</i>	01.01.1989
		<i>Neslandsvatn – Sannidal – Kragerø</i> ⁴	01.01.1989
		Oslo V – Filipstad	28.05.1989
		<i>Sira – Flekkefjord</i>	01.01.1991
		<i>Rjukan – Mæl (privatbane)</i>	05.07.1991
		<i>Notodden – Tinnoset</i> ⁴	05.07.1991

Strekningar i kursiv er ikkje rivne. / Lines listed in italics have not been lifted.

¹ Persontrafikken blei seinare teken opp att frå 31.01.1944 og blei endeleg nedlagd frå 26.05.1968. / Passenger services subsequently resumed from 31.01.1944 and finally ceased on 26.05.1968.

² Sporet blei behalde som eit sidespor fram til nedlegginga av Sulitjelmabanen (Finneid – Lomi) i 1972. / Track retained as a siding until closure of Sulitjelmabanen (Finneid – Lomi) in 1972.

³ Delar av sporet er i bruk som sidespor for vognlaster. / Parts of track remain in use as freight sidings.

⁴ Delar av strekninga har godstrafikk. / Parts of the line still carry freight traffic.

Økonomi / Finance

Drift, vedlikehold og investeringar / Operations, maintenance and investments

Regnskapsførte utgifter til drift, vedlikehold og investering 2002–2008* / Accounted expenditure on operations, maintenance and investments 2002–2008*

(mill. kroner – løpende priser) / (NOK million – original prices)

	2002	2003	2004	2005	2006	2007	2008
Drift / Operations	2 240,9	1 822,3	1 861,2	1 767,9	2 014,7	1 934,2	2 139,0
Vedlikehold / Maintenance	853,5	1 253,3	1 069,2	1 082,9	1 191,6	1 368,7	1 477,4
Sum drift og vedlikehold¹ / Total operations and maintenance¹	3 094,3	3 075,6	2 930,4	2 850,8	3 206,3	3 302,9	3 616,4
Drift og vedlikehold GMB ² / Operations and maintenance, airport line ²	99,4	85,7	68,1	68,1	80,4	67,2	76,3
Investeringar ³ / Investments ³	1 208,9	1 600,8	1 857,9	1 545,5	1 444,7	2 290,8	2 364,9
Investeringar GMB / Investments, airport line	0,0	0,0	0,0	0,0	0,0	0,0	0,0
Sum / Total	4 402,6	4 762,1	4 856,4	4 464,4	4 731,4	5 660,9	6 057,6

(mill. kroner – faste 2008-prisar) / (NOK million – 2008 prices)

	2002	2003	2004	2005	2006	2007	2008
Drift / Operations	2 671,7	2 091,2	2 061,5	1 893,8	2 091,3	1 934,2	2 139,0
Vedlikehold / Maintenance	1 017,6	1 438,1	1 184,3	1 160,0	1 236,9	1 368,7	1 477,4
Sum drift og vedlikehold ¹ / Total operations and maintenance ¹	3 689,3	3 529,3	3 245,8	3 053,8	3 328,1	3 302,9	3 616,4
Drift og vedlikehold GMB ² / Operations and maintenance, airport line ²	110,6	93,0	72,1	70,8	82,0	67,2	76,3
Investeringar ³ / Investments ³	1 326,9	1 729,4	1 967,7	1 607,9	1 476,5	2 290,8	2 364,9
Investeringar GMB / Investments, airport line	0,0	0,0	0,0	0,0	0,0	0,0	0,0
Sum / Total	5 126,8	5 351,7	5 285,7	4 732,5	4 886,6	5 660,9	6 057,6

* Stortinget vedtok at det frå og med 2005 skulle innførast meirverdiavgift med full sats på jernbaneinfrastrukturen. /
The Norwegian Parliament decided to introduce full-rate VAT on railway infrastructure with effect from 2005.

Kapittel og postar i statsrekneskapen / Section and item number in State Account

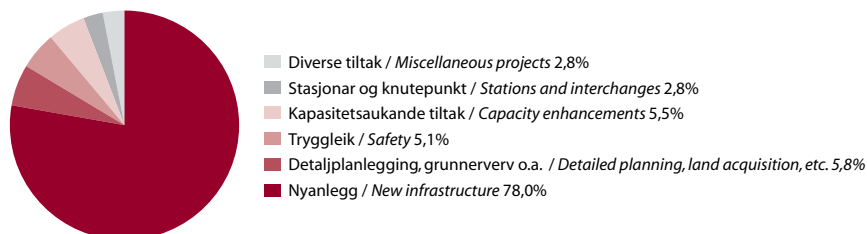
¹ Kap. 1350, post 23 / Section 1350, item 23

² Kap. 1350, post 25 Gardermobanen (GMB) / Section 1350, item 25 Airport line

³ Kap. 1350, post 30 / Section 1350, item 30

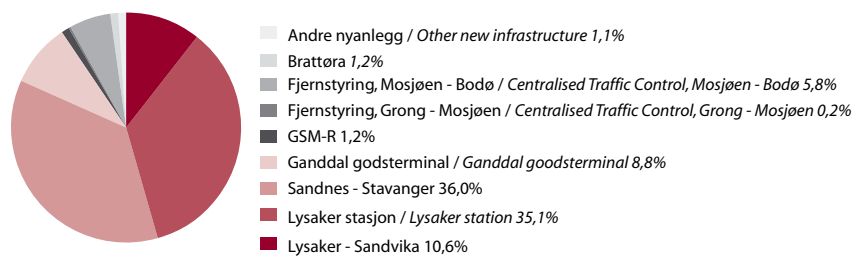
Investeringar / Investments

Investeringane til Jernbanelverket fordelt på programområde i 2008 (%) / Investments by project type in 2008 (%)



Sum investeringar: / Sum investments: 2 365 mill kr

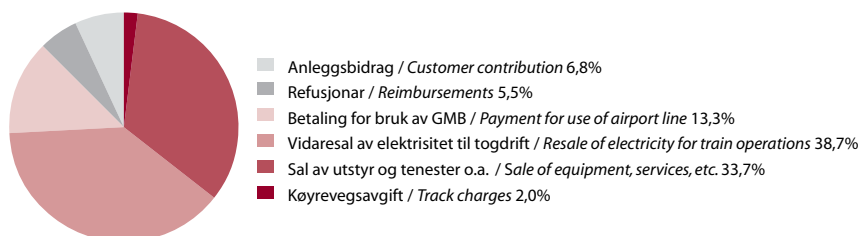
Investeringar i nyanlegg i 2008, fordelt på prosjekt (%) / Investments in new infrastructure by project in 2008 (%)



Sum nyanlegg: /
Sum new infrastructure: 1 843 mill kr

Inntekter / Income

Inntektene til Jernbanelverket i 2008, fordelt på postar (%) / Income by category in 2008 (%)



Sum inntekter: / Total income: 620 mill kr



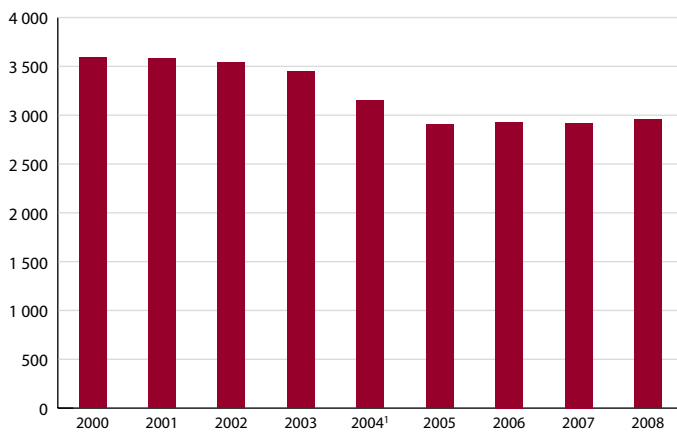
Vedlikeholdsarbeid på Ofotbanen, juli 2007. Foto: Thor Brækkan



Jernbanestudenter ved Norsk Jernbaneskole. Foto: Arne Danielsen

Personale / Personnel

Fast tilsette i Jernbaneverket 2000–2008* / Number of permanent employees in Jernbaneverket 2000–2008*

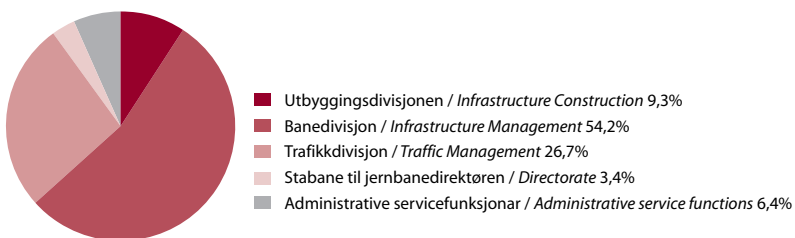


* Fast tilsette per 15. desember i året. / Number of permanent employees at 15 December.

¹ Talet for 2004 er per 15.01.05 og ekskl. BaneService, som blei skilt ut frå Jernbaneverket i januar 2005. /

The 2004 figure reflects the position at 15 January 2005 and excludes BaneService, which was hived off from Jernbaneverket in January 2005.

Personalet fordelt på einingar i 2008 (%) / Personnel by unit in 2008 (%)

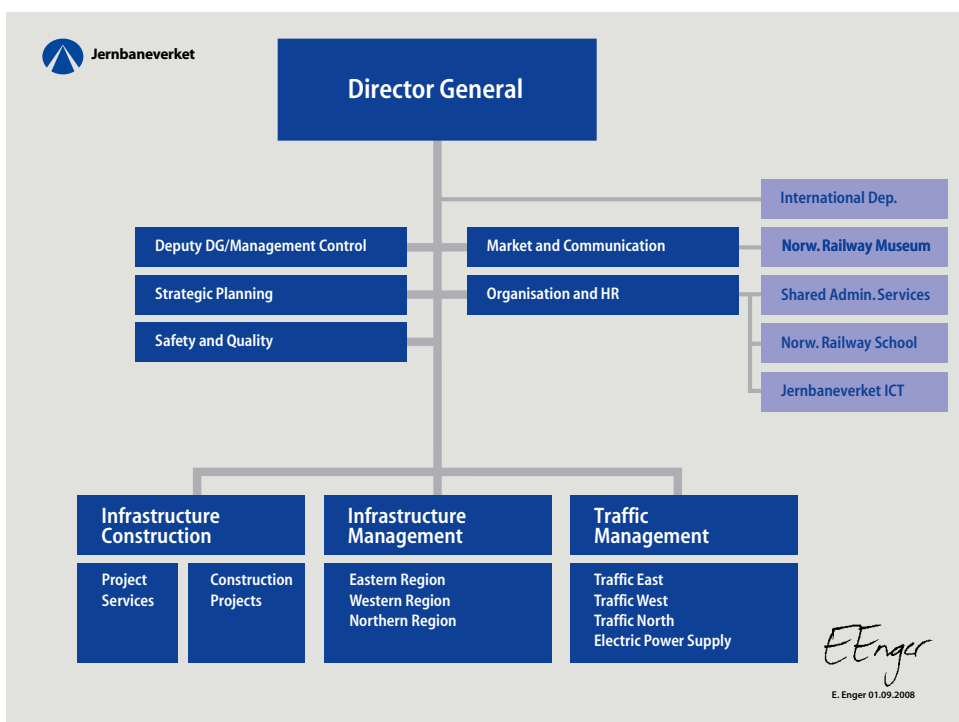
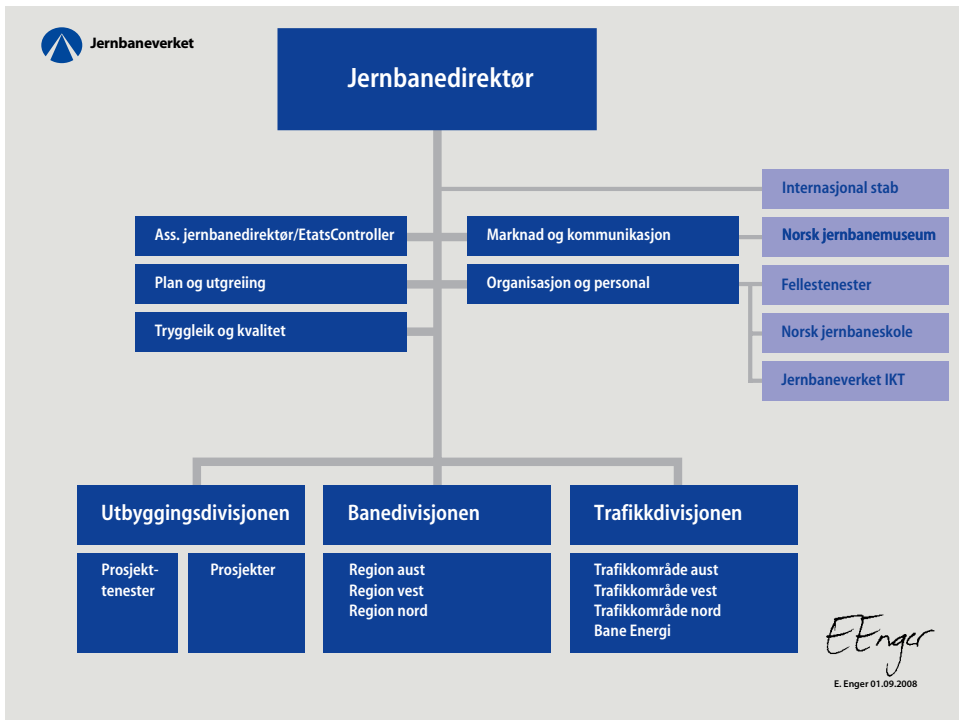


Talet på fast tilsette: 2 957 /

Total number of permanent employees: 2 957

Organisasjonsstrukturen / Organisational structure

Organisasjonskart per 01.09.2008





Anita Brown er TXP-aspirant. Foto: Lillian Jonassen

Jernbaneverket er direkte underlagt Samferdselsdepartementet. Departementet følger opp verksemda til Jernbaneverket gjennom faste etatsmøte og tertialrapportar frå Jernbaneverket.

Jernbanedirektøren har ansvaret for å leie Jernbaneverket.

Stabane til jernbanedirektøren har ansvaret for å utvikle overordna strategiar og følgje opp verksemdsutviklinga. Stabane har òg ansvar for dei administrative servicefunksjonane.

Administrative servicefunksjonar omfattar fellestenester som IKT-tenester, rekneskapstenester, lønns- og personalfunksjonar, arkivtenester, lokal husdrift for heile Jernbaneverket og Norsk Jernbaneskole. Norsk Jernbanemuseum tek vare på historisk dokumentasjon og formidling av jernbanehistoria i Noreg. Fellestenester og Norsk Jernbanemuseum er lokalisert i Hamar.

Jernbaneverket (the Norwegian National Rail Administration) reports directly to the Ministry of Transport and Communications. The Ministry monitors the activities of Jernbaneverket through regular departmental meetings and three-monthly reports from Jernbaneverket.

The Director General is responsible for the management of Jernbaneverket.

The Directorate is responsible for formulating overall strategies and monitoring the organisation's performance. The Directorate also oversees Shared Administrative Services

Shared Administrative Services provides IT, accounting, payroll and personnel, archiving, local housekeeping services to all parts of Jernbaneverket, and the Norwegian Railway College. The Norwegian Railway Museum is in charge of historical documentation and promoting Norwegian railway history. Shared Administrative Services and The Norwegian Railway Museum are based in Hamar.

Banedivisjonen har ansvaret for å koordinere all verksemd som er knytt til drift, vedlikehald og bygging av infrastruktur.

Divisjonen omfattar:

- Stabar
- 3 regionale einingar med kontor i Oslo, Bergen og Trondheim. Regionane står i eigaren sin stad når det gjeld drift, vedlikehald og forvaltning av det offentlege jernbanenettet

Utbyggingsdivisjonen tek vare på byggherrerolla for utbygging av jernbanen, frå detaljplanlegging til ferdigstilt anlegg. Divisjonen omfattar:

- Stabar
- Prosjekttenester
- Prosjekt

Trafikkdivisjonen har ansvaret for den operative trafikkstyringa og informasjonstenesta mot dei reisande.

Divisjonen omfattar:

- Stabar
- 3 regionale trafikkområde med kontor i Oslo, Bergen og Trondheim, som igjen har til saman 8 togleiarområde lokalisert i Oslo, Hamar, Trondheim, Drammen, Bergen, Kristiansand, Stavanger og Narvik
- Bane Energi, med ansvar for straumsforsyninga

The Infrastructure Management

Division is responsible for coordinating all activities relating to infrastructure operations, maintenance and construction. The division comprises:

- Headquarters
- 3 regional units based in Oslo, Bergen and Trondheim. The regions play the role of owner in running, maintaining and managing the national rail network.

The Infrastructure Construction Division,

which acts as developer for railway construction projects, from the detailed planning stage through to completion of the new infrastructure. The division comprises:

- Headquarters
- Project Services
- Construction Project

The Traffic Management Division is responsible for operational traffic management and passenger information services.

The division comprises:

- Headquarters
- 3 traffic regions, based in Oslo, Bergen and Trondheim, which are subdivided into a total of 8 train control areas in Oslo, Hamar, Trondheim, Drammen, Bergen, Kristiansand, Stavanger og Narvik
- BaneEnergi, which supplies electricity for train operations.

Kjelder for jernbanestatistikk 2008 / Sources of railway statistics 2008

<i>Tema</i>	<i>Kjelde</i>
Nøkkeltal og historiske tal	
Generelle fakta (nøkkeltal)	JBV, BaneData
Det nordiske jernbanenettet	Statistisk sentralbyrå, EU, UIC, BV (Sverige) og VR (Finland)
Kronologisk oversikt baneopningar/nedleggingar	JBV, Banedata 2004 og NJK
Lengste tunnelar, bruer, rettlinje etc.	JBV, BaneData
Trafikktal	
Persontrafikk	
Reiser og personkilometer	NSB AS, NSB Gjøvikbanen, Flytoget AS, Ofotbanen AS og SJ AB
Tog	JBV
Reisetid	Tenesteruteboka
Godstrafikk	
Tonn og tonnkilometer	CargoNet AS, MTAS og SSB
Tog	JBV
Punktlegheit	JBV
Tal for uønskete hendingar	
Driftsulykker (samanstøyt, avsporingar, skifteulykker, planoverg,ulykker, brannar)	JBV
Dyrepåkjørersler	JBV, BaneData
Infrastruktur	JBV, BaneData
Økonomi- og personaltal	JBV

<i>Topic</i>	<i>Source</i>
Key figures and historical figures	
General information (key figures)	JBV, Railway Data
Nordic rail network	Statistisk sentralbyrå, EU, UIC, BV (Sverige) and VR (Finland)
Chronological summary of line openings/closures	JBV, Banedata 2004 and NJK
Longest tunnels, bridges, straights, etc.	JBV, Railway Data
Traffic statistics	
Passenger traffic	
Passenger journeys and passenger-km	NSB AS, NSB Gjøvikbanen, Flytoget AS, Ofotbanen AS and SJ AB
Number of trains	JBV
Journey times	Railway Timetable
Freight traffic	
Freight volume and tonne-km	CargoNet AS, MTAS and SSB
Number of trains	JBV
Punctuality	JBV
Incident statistics	
Train-related accidents (collisions, derailments, shunting accidents, level-crossing accidents, fires)	JBV
Animal fatalities	JBV, Railway Data
Infrastructure statistics	JBV, Railway Data
Financial and personnel statistics	JBV

Tidlegare utgitt jernbanestatistikk

- Beretning for terminene 1854-79, se samling De norske jernbaner og deres Drift, St.prp. nr. 52/1881.
- Beretning for terminene 1879-80 – 1883-84, se De offentlige jernbaner C nr. 8.
- Beretning for terminene 1884-85 – 1899-1900, se Norges Offisielle Statistikk, rekke III.
- Beretning for terminene 1900-01 – 1904-05, se Norges Offisielle Statistikk, rekke IV, senest nr. 125.
- Beretning for terminene 1905-06 – 1911-12, se Norges Offisielle Statistikk, rekke V.
- Beretning for terminene 1912-13 – 1918-19, se Norges Offisielle Statistikk, rekke VI.
- Beretning for terminene 1919-20 – 1924-25, se Norges Offisielle Statistikk, rekke VII.
- Beretning for terminene 1925-26 – 1926-27, 1927-28, 1928-29, 1929-30, 1930-31, se Norges Offisielle Statistikk, rekke VIII.
- Beretninger for terminene 1931-32, 1932-33, 1933-34, 1934-35, 1935-36, 1936-37, 1937-38, 1938-39, se Norges Offisielle Statistikk, rekke IX; 3, 25, 52, 79, 104, 128, 155 og 186.
- Beretninger for terminene 1939-40, 1940-41, 1941-42 – 1944-45 og 1945-46, se Norges Offisielle Statistikk, rekke X; 7, 33, 141 og 177.
- Beretninger for terminene 1946-47, 1947-48, 1948-49, 1949-50, 1950-51, 1951-52, 1952-53, 1953-54, 1954-55, 1955-56, 1956-57 og 1957-58, se Norges Offisielle Statistikk, rekke XI; 14, 56, 90, 125, 174, 211, 238, 269, 292, 317, 334 og 346.
- Beretninger for terminene 1958-59 og 1959-60, se Norges Offisielle Statistikk, rekke XII; 28 og 50.
- NSB Historisk statistikk 1960 – 1987, utgitt av NSB Statistikk.
- Månedlig jernbanestatistikk fra 1927 til og med 1950, utgitt av NSB Statistikk.
- Månedlig jernbanestatistikk, trykk 911 fra 1951 til og med 1974, utgitt av NSB Statistikk.
- Månedlig jernbanestatistikk, trykk 911.2 fra 1975 til og med 1987, utgitt av NSB Statistikk.
- Halvårlig jernbanestatistikk, trykk 911.1 fra 1979 til og med 1991, utgitt av NSB Statistikk.
- NSB årsstatistikk fra 1974 til og med 1995, utgitt av NSB Statistikk.
- Jernbanestatistikk fra 1996 til og med 1998, utgitt av NSB Statistikk.
- Jernbanestatistikk fra 1999 til og med 2007, utgitt av Jernbaneverket.

NSB har òg gitt ut diverse fagstatistikkar til tenestebruk etter 1960:

- Bane- og elektroteknisk statistikk i heftet NSB-statistikk for tjenestebruk (trykk 912 hefte 1), utgitt av NSB Statistikk fra 1961 til og med 1970.
- Statistikk over personale i heftet NSB-statistikk for tjenestebruk (trykk 912 hefte 2), utgitt av NSB Statistikk i perioden 1961 - 1983. Fra 1984 til og med 1989 utga NSB Personalavdelingen publikasjonen Personalstatistikk. Det er også laget en historisk oversikt over personalutviklingen ved NSB for perioden 1961 – 1981, utgitt av NSB Statistikk.
- Statistikk over bestand og driftsyntelser vedrørende rullende materiell i heftet NSB-statistikk for tjenestebruk (trykk 912 hefte 3), utgitt av NSB Statistikk fra 1961 til og med 1970.
- Persontrafikkstatistikk i heftet NSB-statistikk for tjenestebruk (trykk 912 hefte 4), utgitt av NSB Statistikk fra 1961 til og med 1970.
- Godstrafikkstatistikk i heftet NSB-statistikk for tjenestebruk (trykk 912 hefte 5), utgitt av NSB Statistikk fra 1961 til og med 1971.

Previous railway statistics¹

Before 2002, railway statistics were not published in English.

- Statistical account for the period 1854–79, see collected data in *De norske jernbaner og deres Drift* [Norwegian Railways and their Operations], Parliamentary Bill No. 52/1881.
- Statistical account for the period 1879/80–1883/84, see *De offentlige jernbaner* [Norwegian Public Railways], Part C, No. 8.
- Statistical account for the period 1884/85–1899/1900, see *Official Statistics of Norway, Series III*.
- Statistical account for the period 1900/01–1904/05, see *Official Statistics of Norway, Series IV*, up to No. 125.
- Statistical account for the period 1905/06–1911/12, see *Official Statistics of Norway, Series V*.
- Statistical account for the period 1912/13–1918/19, see *Official Statistics of Norway, Series VI*.
- Statistical account for the period 1919/20–1924/25, see *Official Statistics of Norway, Series VII*.
- Statistical account for the periods 1925/26–1926/27, 1927/28, 1928/29, 1929/30, 1930/31, see *Official Statistics of Norway, Series VIII*.
- Statistical accounts for the periods 1931/32, 1932/33, 1933/34, 1934/35, 1935/36, 1936/37, 1937/38, 1938/39, see *Official Statistics of Norway, Series IX*; 3, 25, 52, 79, 104, 128, 155, 186.
- Statistical accounts for the periods 1939/40, 1940/41, 1941/42–1944/45, 1945/46, see *Official Statistics of Norway, Series X*; 7, 33, 141, 177.
- Statistical accounts for the periods 1946/47, 1947/48, 1948/49, 1949/50, 1950/51, 1951/52, 1952/53, 1953/54, 1954/55, 1955/56, 1956/57, 1957/58, see *Official Statistics of Norway, Series XI*; 14, 56, 90, 125, 174, 211, 238, 269, 292, 317, 334, 346.
- Statistical accounts for the periods 1958/59, 1959/60, see *Official Statistics of Norway, Series XII*; 28, 50.
- *NSB historical statistics 1960–1987*, published by NSB statistics department.
- *Monthly railway statistics from 1927 to 1950*, published by NSB statistics department.
- *Monthly railway statistics, Bulletin 911*, from 1951 to 1974, published by NSB statistics department.
- *Monthly railway statistics, Bulletin 911.2*, from 1975 to 1987, published by NSB statistics department.
- *Semi-annual railway statistics, Bulletin 911.1*, from 1979 to 1991, published by NSB statistics department.
- *NSB annual statistics from 1974 to 1995*, published by NSB statistics department.
- *Railway statistics from 1996 to 1998*, published by NSB statistics department.
- *Railway statistics from 1999 to 2007*, published by Jernbaneverket.

NSB also published a variety of technical statistics for internal use from 1960 onward:

- *Civil and electrical engineering statistics in NSB-statistikk for tjenestebruk* [NSB Internal Statistics] (Bulletin 912, Part 1), published by NSB statistics department from 1961 to 1970.
- *Personnel statistics in NSB-statistikk for tjenestebruk* [NSB Internal Statistics] (Bulletin 912, Part 2), published by NSB statistics department from 1961 to 1983. From 1984 to 1989, NSB personnel department published *Personalstatistikk* [Personnel Statistics]. A historical review of personnel trends at NSB between 1961 and 1981 was also published by NSB statistics department.
- *Statistics on the rolling-stock fleet and its operational performance in NSB-statistikk for tjenestebruk* [NSB Internal Statistics] (Bulletin 912, Part 3), published by NSB statistics department from 1961 to 1970.
- *Passenger traffic statistics in NSB-statistikk for tjenestebruk* [NSB Internal Statistics] (Bulletin 912, Part 4), published by NSB statistics department from 1961 to 1970.
- *Freight traffic statistics in NSB-statistikk for tjenestebruk* [NSB Internal Statistics] (Bulletin 912, Part 5), published by NSB statistics department from 1961 to 1971.

Kontakt oss / Contact details

Jernbaneverket har einingar fleire stader i landet. Dersom du vil ha meir informasjon, kan du gå inn på heimesida vår, www.jernbaneverket.no, eller ringje det landsdekkjande sentralbordet vårt:

Telefon: 05280.

Fra utlandet (+47) 22 45 50 00

Postadresse:

Jernbaneverket
Postboks 4350
2308 HAMAR

Utgitt av:

Jernbaneverket, Etatscontroller,
Oslo, juni 2009

Kontaktperson: Arild Strøm,
tlf. 22 45 54 03, e-post: as@jbv.no

Layout og design: Geelmuyden.Kiese

Foto på forsida: Øystein Grue

Engelsk omsetjing: Tom Ellett,
Alba Scandinavia Translations

Jernbaneverket has offices and operating bases in various locations across Norway. For more information, please visit our website at www.jernbaneverket.no or call our nationwide switchboard:

From abroad (+47) 22 45 50 00

Our postal address:

Jernbaneverket
Postboks 4350
2308 HAMAR, Norway

Published by

Jernbaneverket,
Oslo, June 2009

Co-ordinator: Arild Strøm,
tel. +47 22 45 54 03, e-mail: as@jbv.no

Layout and design: Geelmuyden.Kiese

Cover photos: Øystein Grue

English translation: Tom Ellett,
Alba Scandinavia Translations



